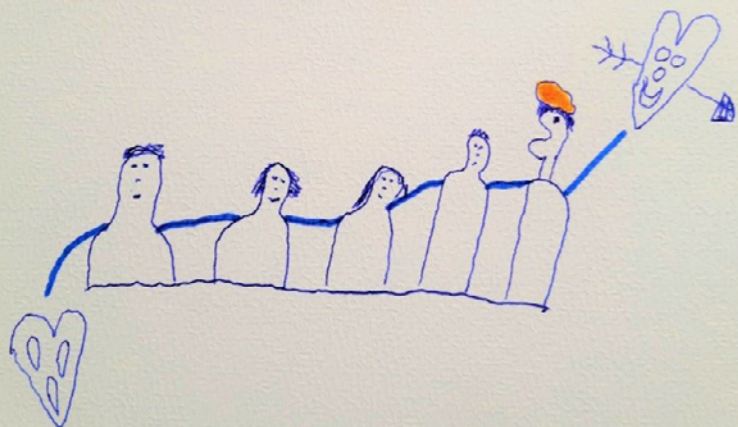




**Familie- en Betrokkenenraad Reinier van Arkel
Jaarverslag 2021**

Familierelaties



MET MIJN OUDERS
HEB IK NU
EEN HECHTE BAND
DOOR WEER EN WIND
KOESTERDEN ZIJ DAT KIND

MET MIJN ZUS
VROEGER DIKKE MIK
ALS WE ELKAAR NU ZIEN
IS ER NOG STEEDS EEN KLIK

MET MIJN BROER
WAS IK OOK CLOSE
JAMMER GENOEG
WERD HIJ OP MIJN OUDERS BOOS

FAMILIERELATIES
WAT DIEPGEWORTELD IS
KAN ONTAARDEN
IN EEN TOTALE DUISTERNIS
LAAT HET LICHT BINNEN JA JIJ
ALS WE ELKAAR BEMINNEN WINNEN WIJ

Inleiding

Het jaar 2021 begon opnieuw met COVID-19-beperkingen. Contacten en bijeenkomsten verliepen dit jaar voor een deel digitaal. Een aantal besprekingen en activiteiten kon fysiek plaatsvinden. Vaccinaties brachten uitkomst, de QR-code werd het toegangsbewijs tot horeca en cultuur, het mondkapje mocht een tijd achterwege blijven. Totdat de Delta-variant weer toenam en een nieuwe variant Omikron opdook. We leken terug bij af. Ondanks een hoge vaccinatiegraad kwamen er toch beperkende maatregelen en een lockdown in december. Ook dit jaar is dus COVID-19 weer bepalend geweest voor de activiteiten van de Familie- en Betrokkenenraad (FBR). Vergaderingen, commissie- en werkgroepbijeenkomsten werden voorzichtigheidshalve vaak digitaal gehouden. En symposia en workshops moesten worden uitgesteld. In de periode dat de coronamaatregelen versoepeld waren, bleek vergaderen in groepsverband en face to face zoveel meerwaarde te hebben dan digitaal met TEAMS. Wat de FBR ondanks beperkingen toch heeft kunnen doen in 2021 leest u in dit jaarverslag.



**Daar waar we in dit jaarverslag spreken over familie en naasten bedoelen we iedereen die een directe relatie heeft met de cliënt, zoals ouders, partners, kinderen, broers en zussen, een goede vriend of vriendin die zich bij de cliënt betrokken voelt.*

DEEL 1

De Familie- en Betrokkenenraad

Ook in dit jaarverslag 2021, zoals in voorgaande jaarverslagen, blijft 'Over de Familie- en Betrokkenenraad (FBR)' hetzelfde, omdat duidelijk moet zijn wat de FBR is en waar deze voor staat. Het overzicht van de activiteiten plus wat deze inhouden volgt daarna. Hier en daar staan wat uitspraken van FBR-leden waardoor het jaarverslag wat persoonlijker en minder abstract wordt. Iedereen weet dat de FBR er is voor cliënten. Maar het gaat net zo goed om familie en naasten die moeten zien om te gaan met een persoon in hun gezin, familie, directe omgeving die geregeld in de war is door haar/zijn psychische aandoening. Dat heeft een niet te onderschatten invloed op hen. Familie en naasten moeten meegroeien in de behandeling, daarom blijft de FBR hameren op de triade, waarin cliënt, behandelaar en familie/naasten als evenwaardige partners betrokken zijn bij de behandeling. De uitspraken geven een inkijkje in wat FBR-leden, al dan niet geschoold als ervaringsdeskundigen, belangrijk vinden om te doen in het belang van hun familielid/naaste met een aan-

doening en met welke dilemma's zij zelf zitten. FBR-leden zijn dus 'gewone mensen' die herkenbare problemen hebben met hun naaste die behandeld wordt in een ggz-instelling.

"Mijn motivatie om lid te worden van de FBR was in eerste instantie dat ik een familielid had met een psychische kwetsbaarheid."

Over de FBR

De FBR bestaat uit tien leden. De raad is voortgekomen uit een groep bezorgde familieleden en naasten. De FBR-leden hebben affiniteit met diverse onderwerpen die door hun verschillende interesses en capaciteiten zijn uitgekristalliseerd in een samen afgesproken taakverdeling. Welke taken zijn uitgevoerd, vindt u in dit jaarverslag. Zoals u kunt lezen, had de FBR het behoorlijk druk. Er is dan ook zeker ruimte voor nieuwe, het liefst wat jongere leden die ons hierbij willen helpen.



De FBR bestaat sinds 2011. Tien jaar dus, daarover verderop meer in dit jaarverslag.

De FBR heeft geen officiële status zoals de Ondernemingsraad en de Cliëntenraad, maar uit de samenwerkingsovereenkomst met de Raad van Bestuur, blijkt dat Reinier van Arkel het familiebeleid heel serieus neemt. In de samenwerkingsovereenkomst staat vermeld: ‘het kritisch volgen van het beleid en de uitvoering ervan, vooral daar waar dit de betrokkenheid van familieleden en andere naasten raakt, het signaleren van knelpunten in dat beleid en het doen van aanbevelingen voor het oplossen van die knelpunten en de uitvoering’. Dit betekent dat de FBR gevraagd en ongevraagd advies kan geven. De FBR maakt daar gepast gebruik van, maar wordt soms ‘als luis in de pels’ ervaren.




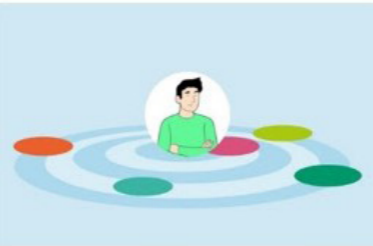
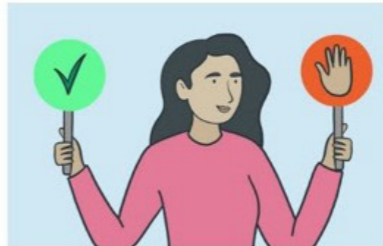

“De FBR heeft het familiebeleid bij Reinier van Arkel op de kaart gezet.”

De FBR heeft een beleidsplan 2020 – 2022. Onderdelen uit dit plan vindt u terug in dit jaarverslag.

Uitgangspunten

Betrokkenheid van familie en naasten heeft meestal een positieve werking op de cliënt en zijn omgeving én komt de kwaliteit van de zorg ten goede. Een behandelaar die in de triade werkt, consequent familie en naasten als partners bij de behandeling betreft, bereikt een effectievere behandeling die gericht is op stabiliteit en/of herstel. Dit is extra belangrijk nu overheid en samenleving steeds meer nadruk leggen op meedoen in de maatschappij. Voor mensen met een psychische aandoening zijn ambulante zorg en de inzet van mantelzorgers essentieel.

Familie en naasten moeten partners in de zorg zijn. Het familiebeleid bij Reinier van Arkel richt zich daarom op de samenwerking tussen cliënt, behandelaar en familie/naasten (triade) om in onderlinge evenwaardige posities optimale zorg voor de cliënt mogelijk te maken. Gezien de genoemde trends in de samenleving gaan mantelzorgers meer (langdurige) zorg op zich nemen. Ggz-instellingen, gemeenten en arbeids- en welzijnsorganisaties (in de wijk) kunnen die zorg verlichten door onderling en met familie/naasten samen te werken ter ondersteuning van het herstel van de cliënt.

 <p>Patiënt</p> <p>Als patiënt wil je weer voluit kunnen leven, ondanks of met de klachten die je ervaart. Daarin heb jij de regie.</p>	 <p>Naaste</p> <p>Als je dierbare psychische of verslavingsproblemen heeft, dan heb jij daar ook mee te maken. Vanuit je hart wil je steun bieden.</p>	 <p>Professional</p> <p>Als professional help je de patiënt én diens naasten. Je bent een passant met de mogelijkheid om hen in de eigen sociale context te versterken.</p>
<p>2</p>  <p>Herstellen doe je als patiënt zelf, maar samen kom je verder</p>	<p>3</p>  <p>Als naaste heb je te maken met wisselende rollen, evenwicht, verdriet, vragen, behoeftes, etc.</p>	<p>4</p>  <p>Als professional ken je het verhaal van de patiënt en diens naasten</p>

“Wat mij bindt aan de FBR is het contact met mensen die elkaar begrijpen en die in eenzelfde soort situatie zitten.”

Werkwijze

De FBR werkt vanuit een helicopterview. Informatie van of over personen, familie en naasten wordt veralgemeend en op constructief kritische wijze besproken met de Raad van Toezicht, Raad van Bestuur, geneesheer-directeur, stafmedewerkers, managementteam, behandelaren, ervaringsdeskundigen en andere medewerkers. Maar ook met WMO-ambtenaren van de gemeente en zo nodig met de wethouder die de zorg in zijn portefeuille heeft. Ook met zorgverzekeraars zit de FBR aan tafel om het familiebeleid te promoten en daar financiële ondersteuning voor te krijgen.

Eens per maand is er een vergadering waaraan alle leden deelnemen. Daar komen actuele zaken aan de orde, soms incidenten die voorgevallen zijn, maar ook items waar we al discussiërend uit willen komen en besluiten over willen nemen. We leggen daar waar we maar enigszins kunnen nadruk op de praktische uitvoering. Die concrete uitvoe-

ring is de verantwoordelijkheid van de instelling. Eén keer per jaar houdt de FBR een ‘heidag’ om samen na te denken over plannen en acties op de langere termijn: hoe functioneren we als raad, is de taakverdeling nog up-to-date, kunnen we nog beter stimuleren dat we in de triade werken binnen Reinier van Arkel, welke acties hebben wel en niet geholpen. Corona haalde hier dit jaar een streep door, het werd een reguliere vergadering waarin enkele van deze onderwerpen besproken werden.

“Ik heb de behoefte om vanuit mijn eigen ervaringen anderen hulp te bieden, dat verrijkt mijn leven.”

Twee keer per jaar komen contactpersonen (familie en naasten) van verschillende afdelingen de FBR bijpraten over de gang van zaken aldaar. Ook voor de ambassadeurs (medewerkers die het familiebeleid promoten in hun teams) regelen we (thema)bijeenkomsten.

Van tijd tot tijd bereiken ons ook berichten van naasten over een door hen ervaren knelpunt in de zorg. Dat kan gaan over een persoonlijk probleem in de relatie tussen hulpverlener, naaste en/of cliënt, of over algemene zaken zoals te weinig personeel op een afdeling, de verzekering

van opgenomen patiënten, gebrek aan internet in een woongroep, enz. We proberen de naaste een passende weg naar een oplossing te wijzen en voor de algemene, onderliggende kwestie ook zelf oplossingen in gang te zetten via de ons bekende wegen. Hiervoor kan de FBR intussen vier geschoolde familie-ervaringsdeskundigen inzetten.

“Een FBR heeft een signalerende functie voor medewerkers: het betrekken van familie en naasten bij de zorg voor psychisch kwetsbaren loont!”

De FBR werkt nauw samen met de familievertrouwenspersoon (FVP) die werkzaam is voor Reinier van Arkel. Deze persoon is onafhankelijk van de instelling. Zij staat naasten bij in geval van klachten of zorgen over de behandeling van hun zieke naaste. Maar ook over de omgang met henzelf door Reinier van Arkel, waarbij ze een bemiddelende rol kan spelen.

Speciaal voor familie en naasten, maar ook voor medewerkers, heeft de FBR een brochure ‘We hebben

elkaar nodig’ uitgegeven waarin heldere informatie staat over het familiebeleid van Reinier van Arkel.

Aan te vragen via fbr@reiniervanarkel.nl



De cliënt, zijn naasten en Reinier van Arkel

**“We hebben
elkaar nodig”**

Informatie voor familieleden en naastbetrokkenen over het familiebeleid van Reinier van Arkel

Reinier van Arkel

Ondersteuning

De Raad van Bestuur, sterk voorstander van het familiebeleid, faciliteerde de FBR met 4 uur ondersteuning per week. Gezien de vele belangrijke activiteiten vindt de FBR dit aantal uren niet toereikend. De FBR zou graag zien dat de ondersteuningsuren verdubbelen, zodat de raad de werkzaamheden, voor het herstel van cliënten en hun naasten, kan blijven voortzetten.

Voorzitter

Per 1 januari 2021 trad John Lelieveld als nieuwe voorzitter aan en nam daarmee het stokje over van Els van der Sanden. John heeft ervoor gezorgd dat de FBR-leden digitaal een grote sprong voorwaarts maakten en hij ondersteunde bij ICT-problemen.

Helaas heeft John zijn voorzitterschap dit jaar weer neergelegd. Er was een verschil van inzicht ontstaan. Dit verschil van inzicht gaf de FBR wel stof tot nadenken over het eigen functioneren.

“Ik ben slechts een schakel in de ketting, alle schakels maken de verbinding tot een waardevol instrument in de ring van zorg rond de kwetsbare mens. Dat maakt me dankbaar hierin te mogen participeren.”

DEEL 2

Triadisch werken

Voor de FBR is het triadisch werken prioriteit nummer 1 van het familiebeleid. Medewerkers van Reinier van Arkel zouden het triadisch werken als een vanzelfsprekendheid moeten zien. Voor familie en naasten is de triade van essentieel belang om bij de behandeling van hun naaste met een psychische aandoening betrokken te worden/zijn. De door de FBR speciaal voor familie en naasten ontwikkelde cursus helpt hen daarbij. Intussen hebben al zo'n 80 naasten deelgenomen aan de 8 tot nu toe gehouden cursussen. Uit de terugkomdagen blijkt dat zij veel aan de cursus hebben gehad.

Cursus ‘Samen Sterk door triadisch werken’

In 2021 kon de cursus ‘Samen Sterk door triadisch werken’ in mei/juni doorgang vinden met de toen geldende coronamaatregelen. De 3 belangrijkste elementen uit de cursus zijn: lotgenotencontact/verhalen, kennis en simulatiespel. In een al heel snel gecreëerde veilige en

vertrouwde sfeer krijgen familie/naasten meer inzicht en grip op de dilemma's die zij ervaren met hun naaste met een psychische kwetsbaarheid. Dit leidt door de inzet van het simulatiespel tot actie en/of gericht steun vragen om hun problemen te verlichten.

Bij elk simulatiespel speelt een psycholoog, psychiater of een sociaal-psychiatrisch verpleegkundige van Reinier van Arkel de rol van professionele behandelaar in de triadegesprekken. In de nabespreking zijn zij dikwijls erg onder de indruk van de problemen waarmee familie/naasten te kampen hebben. De noodzaak om familie/naasten te betrekken bij de behandeling wordt voor hen extra duidelijk. Een belangrijk effect is dat een aantal behandelaren het simulatiespel daarom aan hun teams wil laten zien.

In de cursus passen de (bege)leiders de inhoud aan, afhankelijk van welke behoeften er leven. Op verschillende

manieren wordt er gewerkt: met de Spin van Huber of bespreken de deelnemers welke fase van de rouwverwerking zij hebben meegemaakt of nog meemaken, en komt de wijze waarop stress werkt op lichaam en geest, aan de orde. Daarnaast leiden nieuwe ervaringen van deelnemers aan de cursus tot aanpassingen van de inhoud. Zo ontwikkelt de cursus zich op een organische wijze. In het vorige jaarverslag was er sprake van een pool van (amateur)spelers, de simulatiespelgroep, bestaande uit

cliënten, familie/naasten en FBR-leden die getraind werden in het spelen van een rol in het simulatiespel dat een essentieel deel uitmaakt van de cursus. Opnieuw trainde een enthousiaste groep een paar avonden o.l.v. een rolspeltrainster allerlei spelvormen die gebruikt konden worden als basis voor het simulatiespel. Vooral de discussies tussen (ex)cliënten en familie/naasten vanuit eigen referentiekaders leidden tot soms diepgaande gesprekken. Maar ook het samen uitzoeken welke rol iedere



partij speelt in het spel, waarbij de rol van ervaringsdeskundige en hulpverlener niet door elkaar gehaald moeten worden.

Een ander uitvloeisel van de cursus is het opzetten van een train-de-trainerscursus in samenwerking met de Reinieracademie. Door mond-tot-mondreclame via de netwerken van FBR-leden bleek er namelijk regionaal en landelijk belangstelling te zijn voor de cursus. Er ligt in tussen een train-de-trainerscursus klaar van twee dagen voor familie-ervaringsdeskundigen van andere ggz-instellingen. Doel is dat de cursus door deelnemers aan deze cursus regionaal en landelijk zelfstandig gegeven kan worden aan familie/naasten.

In 2020 kregen we contact met de Erasmusuniversiteit. Vraag was of ze mantelzorgers in de ggz mochten interviewen. In de cursus hadden we al ongeveer 60 tot 70 cursisten gehad; samen met FBR-leden was er een

finke groep die (telefonisch) geïnterviewd werd in 2020. In de TEAMS-gesprekken met promovendus Leonie Bremmers en haar mentor Leona Hakvoort bespraken we de mogelijkheid om de relevantie van onze cursus 'Samen Sterk door triadisch werken' te onderzoeken.

Dat werd zo serieus genomen dat na de nodige besprekingen twee studenten aan de slag zijn gegaan met het onderzoek naar het effect van de cursus voor familie/naasten. De studenten komen in 2022 in onze cursus 'stage' lopen. We hopen dat het resultaat van de studies wetenschappelijk aantoonst hoe belangrijk de cursus voor familie/naasten is.

Els van der Sanden, Leonie Bremmers en tv: Leona Hakvoort



DEEL 3

Interne overlegvormen

Management

De FBR spreekt twee keer per jaar met de Raad van Toezicht en in principe één keer per kwartaal met de Raad van Bestuur. Maar met Tom van Mierlo, verantwoordelijk voor de inhoud van de zorg en uitvoering van de (jaar)plannen, zijn vaak ook tussentijdse gesprekken. Ook dit jaar weer. Met management van afdelingen en teams vindt regelm-



tig een informatief overleg plaats, maar ook kwesties van familie/naasten, die vaak direct in het belang zijn van de cliënt, komen aan de orde.

Cliëntenraad (CR) en Ondernemingsraad (OR)

Met de Centrale Cliëntenraad zijn ook dit jaar weer gesprekken gevoerd over een reeks van onderwerpen en ontwikkelingen, waarin CR en FBR dikwijls gezamenlijk kunnen optrekken. Datzelfde geldt voor de Ondernemingsraad waar 1 à 2 keer per jaar contact mee is.

Contactpersonen en ambassadeurs

In de teams zijn ambassadeurs 'aangesteld' (op ons verzoek hebben ze 'ja' gezegd) om het familiebeleid onder de aandacht te blijven brengen. Zij vormen de aanspreekpunten voor de FBR in teams. Op 31 maart was er een bijeenkomst. Aan de orde kwamen: hoe is de informatie over

de FBR gemakkelijker te vinden, de Generieke Module Familie en Naasten, hoe er contact gemaakt kan worden met familie/naasten door een 'koffiemoment' te organiseren, wat een nieuwsbrief kan betekenen voor naasten. Na corona hopen we fysiek de ambassadeurs twee keer per jaar 'bij te praten' aan de hand van enkele voor familie/naasten belangrijke thema's.

Afgelopen jaar is er geen bijeenkomst met de contactpersonen (familie/naasten waarvan een naaste met een psychische kwetsbaarheid in Reinier van Arkel behandeld wordt) geweest in verband met COVID-19.

Kwaliteit en veiligheid

Hoe krijgen we als steungroep de thema's (triade, veiligheid, hygiëne, suïcide, kind check (indicatie om kindermishandeling te signaleren), privacyregels, enz.) geïntegreerd in de teams, zonder top-down te werken. Zorg bij nieuwe medewerkers voor goede inwerkprogramma's waarbij CR en FBR betrokken worden. Hoe versterken we de positie van ambassadeurs in de teams. De steungroep is dikwijls zoekende naar de beste manier om de ontwikkelingen volgens het meerjarenbeleidsplan (MJBPP) in uitvoering te krijgen. Hoe ondersteun je teams en draag je goede voor-

beelden over. Welke indicatoren kunnen we gebruiken om dit in beeld te krijgen.

De FBR pleit in deze groep voor het beperkt, stap voor stap, uitvoeren van hooguit 2 tot 3 doelen/projecten per team, in plaats van het bereiken van de vele doelen uit een jaarplan in een jaar. Monitoring, belangstelling tonen, geen controle. Ga in gesprek met teams over wat er bereikt is en wat de verbeterpunten zijn. Leren van ervaringen is het motto.

Licht verstandelijk beperkten met psychische aandoeningen (LVB&P)

Het team LVB&P informeert de FBR jaarlijks – waar de raad zijn waardering voor uitspreekt – over de ontwikkelingen van de LVB-groep met een psychische kwetsbaarheid: de programma's die zij in samenwerking met ketenpartners zoals Cello, Humanitas, Amarant hebben gemaakt en de uitvoeringsacties die zij hebben ondernomen.

Om de behandeling in andere levensgebieden te borgen, is de samenwerking met de ketenpartners een 'must'. Na aanmelding worden eerst de acute problemen zoveel mogelijk opgelost op het gebied van wonen, schulden, eenzaamheid,

e.a. Daarbij spelen de ketenpartners een belangrijke rol. Dan volgt een eerste gesprek tussen cliënt en een begeleider, meestal een familielid. Heel nauwkeurig diagnosticeert men of er echt sprake van LVB is door verschillende vragenlijsten door te nemen met de cliënt. Er wordt gemeten (ROM) om de beginsituatie bij cliënten vast te leggen. Dan wordt er een behandelplan opgezet. Vervolgens wordt gekeken welke herstelmaat (wat is nu het belangrijkste in mijn leven) nodig is. Het vormen van een resourcegroep en het opstellen van een signaleringsplan zijn de volgende stappen. Bij 15 cliënten onderzoekt men hoe de samenwerking wordt ervaren door dit rechtstreeks met hen te evalueren.

Afdeling Medium Care (MC)

Zoals bij team LVB&P informeren andere afdelingen de FBR soms spontaan, zoals Medium Care (MC) met hun aan te bevelen brochure, die ruim aandacht besteedt aan de rol van familie/naasten bij het herstelproces van cliënten. Daarin staat duidelijk vermeld voor welke doelgroep de MC is, het doel, wie er werken en hoe de organisatie van MC is geregeld.

Uit de brochure:

'Op de afdeling Medium Care wordt herstelgerichte, klinische zorg geboden aan mensen met psychiatrische problemen bij wie ambulante begeleiding tijdelijk niet voldoende is. De behandeling is gericht op het stabiliseren en het herwinnen van eigen functioneren, zodat de cliënt zo snel mogelijk weer terug kan keren naar de eigen woonsituatie.'

Reinier Plus

De FBR is samen met John Lelieveld en team communicatie aan de slag gegaan bij Reinier Plus om de meerwaarde van familie/naasten bij behandelaren beter onder de aandacht te brengen. Triadisch werken passend in het beeld van netwerkpsychiatrie moet zo integraal opgenomen zijn/worden in de behandeling. Structureel overleg tussen contactpersonen en de ervaringsdeskundige van het COZ en de FBR wordt afgesproken.

Er is meer aandacht voor familie/naasten maar nog niet genoeg! De ervaringsdeskundige is voortvarend en heeft een herstelgroep voor cliënten opgezet 'Van zorg naar zelf'. Ook wordt de familie hierin meegenomen. Het familiesprekeuur loopt, maar moet beter afgestemd worden op familie/naasten. Bij de behandelplanbespreking is het nog niet vanzelfsprekend dat de familie betrokken wordt.

Gesprek Lichtboog

Op verzoek van de FBR vond er 30 december een gesprek plaats tussen 4 familieleden van cliënten die op de Lichtboog in behandeling zijn, de teammanager, personeelsleden, de familievertrouwens-persoon en 2 FBR-leden. Inzet was verbetering van de zorg en de communicatie met familie/naasten. Dat er veel misging, kwam bijvoorbeeld door de grote druk waaronder het team moest werken: corona, veel verloop en inwerken nieuwe personeelsleden, waardoor de waan van de dag overheerst.

Familieleden hebben vooral moeite met de steeds wisselende personeelsleden en behandelaren, het steeds moeten vertellen van hetzelfde verhaal en met name de gebrekkige communicatie over het wel en wee van hun kinderen. Ze begrijpen de problemen wel van het personeel maar aan een aantal basisvoorwaarden zoals een goede communicatie met familie moet wel voldaan worden.

Er zijn samen met het team nieuwe afspraken gemaakt om de communicatie naar familie en naasten en de kwaliteit van zorg (in januari 2022) te verbeteren. Miscommunicatie en het doorlopend moeten vertellen van de levens-

geschiedenis kunnen zo vermeden worden. Als gevolg van de complexe problematiek van cliënten bij de Lichtboog kiest men nu voor een vaste behandelcoördinator en brede inzetbaarheid van elk personeelslid om de kwaliteit van zorg te waarborgen. Daarvoor is een nieuwe psychiater aangetrokken die samen met twee medewerkers de behandelstaf vormt. Enkele concrete afspraken: een overzichtslijstje van alle personeelsleden die inzetbaar zijn bij de Lichtboog met telefoonnummer wordt toegezegd. Een overleg volgt over enkele maanden om samen te evalueren wat is afgesproken.

Moreel beraad?

Met enige regelmaat volgen FBR-leden de Moreel-beraad-bijeenkomsten om de kant van familie/naasten in heikele kwesties voor het voetlicht te brengen. Door covid zijn er bijeenkomsten uitgevallen, maar het principe moet zeker bekend blijven: gezamenlijk in de triade beargumenteren en concreet uitwerken wat wel en niet goede zorg is voor een bepaalde patiënt in diens specifieke omstandigheden, daar wordt de kwaliteit van zorg beter van.



DEEL 4

Projecten en Beschermd Wonen

Suïcidepreventie-commissie en poli

Het doel van de commissie is het bevorderen van de kwaliteit van suïcidepreventie in de organisatie door het leren van 'van ervaringen uit eerdere' suïcides en suïcidepogingen. De commissie heeft een signalerende, adviserende, beleidsvoorbereidende en ondersteunende rol. De FBR heeft een vaste plek binnen de commissie en bestaat uit 2 vaste leden. In 2021 werd door de leden veel nadruk gelegd op het belang van een volwaardige nabespreking met nabestaanden van een geslaagde suïcide daarvoor werd een pilot in het leven geroepen.

Hulp begint met de juiste vraag'

Pilot triadisch nabespreken van suïcidepogingen

Op dit moment zijn er nog te weinig nabesprekingen geweest in het kader van deze pilot om al een conclusie te trekken. Uit de laatste nabesprekingen waar familie bij betrokken was, blijkt wel dat er een verschil in ervaring is tussen behandelaren en familie als het gaat om betrokkenheid bij de behandeling. Waar behandelaren veronderstellen dat ze familie/naasten goed betrokken hebben bij het proces, blijkt achteraf dat familieleden dit anders ervaren hebben. Het enkel aanwezig zijn bij behandelgesprekken blijkt niet voldoende om betrokkenheid te borgen. De vraag vooraf is belangrijk: 'Wat hebben jullie nodig om je betrokken te voelen bij de behandeling van cliënt?' Het monitoren van nabestaanden gedurende een langere periode na het verlies van hun naaste is naar overtuiging van de FBR ook van groot belang!

Afgelopen periode is er achter de schermen gewerkt aan een verbetertraject voor de suïcidepreventie. Begin oktober werd de aftrap gegeven voor de opzet van een 'Expertisecentrum Suïcidepreventie'. De FBR gaat hieraan een bijdrage leveren door (indien hiertoe verzoeken van naasten binnenkomen) deze naasten te begeleiden in de nazorg. Om dit te borgen is er door twee leden contact gelegd met Koos de Boed, ervaringsdeskundige en leidinggevende van het (landelijk) suïcidepreventiecentrum. De doelgroep is niet alleen Reinier van Arkel, ook naasten van buiten kunnen deelnemen.

Vermeldenswaardig is dat de FBR Maxime Visser bij haar afstudeeropdracht 'Seksualiteit en Intimiteit' voor de Avans Hogeschool, die zij bij Haarsteeg afrondde, heeft begeleid. Maxime had een perfecte visuele presentatie over seksualiteit en intimiteit die Reinier van Arkel gaat inzetten voor de medewerkers.

Beschermd Wonen (BW)

De BW's in de Regio krijgen in 2022 allemaal te maken met belangrijke wijzigingen. Per 1 januari 2022 het door-decentraliseren van Beschermd Wonen. Gemeen-

ten worden voortaan verantwoordelijk voor Beschermd Wonen van de eigen inwoners. Opvang van psychisch kwetsbare mensen kan het beste worden geboden vanuit een thuisomgeving in de eigen wijk. De regio's voor Beschermd Wonen en maatschappelijke opvang bereiden deze beweging voor. Zij maken plannen en uitvoeringsafspraken met betrokken partijen, die voor 1 januari 2022 klaar moeten zijn. Een cruciale opgave is het beschikbaar hebben van voldoende woningen voor deze kwetsbare doelgroep. Een nader in te richten transitieteam zal individuele regio's daarbij op verzoek ondersteunen.

Duidelijk voor Reinier van Arkel is dat er onvoldoende woonplekken beschikbaar zijn. Hierover heeft de FBR structureel overleg met alle betrokken partijen in de groep 'Goed en Beschermd Wonen'. Een woonwensenonderzoek onder de huidige bewoners moet een duidelijk en compleet beeld van de behoeften, wensen en toekomstverwachtingen van cliënten geven.

Naast deze grote veranderingen vindt er op enkele locaties door Ine Stegenga, de contactpersoon van de FBR,

ook overleg plaats over lopende zaken binnen de diverse BW's. Op locaties bekijken ze waar knelpunten liggen en inventariseren ze wie, wat en hoe hieraan gewerkt kan worden. Ine voert bovenstaande gesprekken en heeft een vast contact in het team van begeleiders. Maandelijks wordt een nieuwsbrief uitgedaan naar cliënten en hun naasten waarin ook staat hoe deze persoon te bereiken is. Ook de cliënten van de BW's benaderen geregeld deze contactpersoon met vragen of om iets leuks of verdrietigs te vertellen van wat ze hebben meegemaakt. Dit geeft aan dat er vertrouwen is gegroeid.

FBR-leden voerden gesprekken in Zaltbommel met bewoners over dagbesteding en eventueel werk. Maar het hoofdonderwerp was hoe triadisch werken werd uitgevoerd. Er werd een barbecue voor familie/naasten georganiseerd. Het plan is dat er een nieuwsbrief om naasten te informeren gaat komen. Ook de herstelbevorderende contacten met nieuwe medewerkers liggen in het verschiet.

In Schijndel gaat een gedeelte van de bewoners van de Offenbachstraat verhuizen naar een eigen woning (ap-

partement) in de Hoogakkers. Dit seniorencomplex biedt ruimte aan 27 mensen met psychische aandoeningen. Tijdens een drukbezochte informatie/kennismakingsbijeenkomst werden de eerste contacten tussen de nieuwe bewoners gelegd. De medewerkers van woningbouwvereniging, gemeente enz. waren ook aanwezig. Op naar de realisatie!

Pilot Regioteam Binnenstad

De pilot Regioteam Binnenstad beperkte zich tot de postcodes 5211 en 5212 in het centrum. Volwassenen die ambulante hulp nodig hebben kunnen door de huisarts worden doorverwezen. Na aanmelding wordt zo snel als mogelijk en op maat aan de slag gegaan met de hulpvraag. Vanaf het eerste behandelcontact is er een scala aan mogelijkheden om het herstel vorm te geven. Naasten worden uitgenodigd mee te komen naar het gesprek. Zij kunnen altijd bellen.

Met Farent, MEE, GGD en gemeente gebundeld in KOO, het informatie- en adviespunt voor inwoners van de gemeente 's-Hertogenbosch, wordt samengewerkt om begeleidingsvragen op te lossen.



Op 12 juli werd een Webinar georganiseerd waar de resultaten en de vorderingen van het Regioteam uitgebreid werden besproken. Een lid van de FBR nam deel op uitnodiging en deed daarbij verslag van de ervaringen en samenwerking.

FACT Regio Zuid

Uit het overleg met vertegenwoordigers van het team komt naar voren dat de drijvende krachten in het team die de resourcemethodiek zouden uitrollen, zijn vertrokken naar een andere werkplek binnen Reinier van Arkel of naar een andere organisatie. Hierdoor komt deze methode niet van de grond en blijft men werken met

programma's/methodieken als Stap en Yucel. De FBR-leden hebben aangegeven als familie de resourcegroepen ook belangrijk vinden. Het draagt o.a. bij aan het herstel van de cliënt en aan de samenwerking met familie en leden uit het sociale netwerk van de cliënt. Gesuggereerd wordt om medewerkers die goed zijn ingevoerd op de resourcemethodiek informatie te laten geven aan het team. Het team staat open om dat te onderzoeken en te kijken hoe dat ingepast zou kunnen worden in hun huidige methodieken.

Pilots HIC en IHT

De HIC en het IHT startten met twee pilots: "Op welke wijze kunnen cliënten, medewerkers en naasten worden ondersteund in het vroegtijdig herkennen en afzwakken van escalaties?" Opgestart is het project Living Lab GGZ, een samenwerkingsverband tussen GGZ Friesland, Reinier van Arkel, Technische Universiteit Eindhoven en AAG (Advies en Administratie Groep die als doel heeft de zorg door de bedrijfsvoering van zorgorganisaties continu te verbeteren, gevestigd in 's-Hertogenbosch) Het doel is hulpmiddelen te ontwikkelen die cliënten, medewerkers

en naasten kunnen helpen om vroegtijdig escalaties te herkennen zodat deze preventief afgezwakt kunnen worden, zowel in de thuissituatie (IHT) als binnen de HIC. De cliënt staat hierbij als persoon centraal. Hiervoor wordt gedacht aan twee domotica (beveiligings)producten.

DEEL 5

Workshops, gastlessen, symposia

Kennisfestival

Op 26 februari deed de FBR mee aan het Kennisfestival van Reinier van Arkel dat door COVID-19 noodzakelijkerwijs digitaal moest plaatsvinden. De presentatie had tot doel geïnteresseerde medewerkers te informeren over de cursus 'Samen Sterk door triadisch werken', welk belang deze had/heeft voor familie/naasten en wat de effecten van de cursus (geweest) zijn. In de vorm van casussen uit de praktijk rond dilemma's waarmee families/naasten te kampen hadden, werd aangetoond welk belang de cursus voor hen had. In het algemeen voelen cursisten zich gehoord en gesteund en krijgen ze kennis over en inzicht in hun problematische situatie. Dan gaan ze over tot actie om het circuit van machteloosheid en het loskomen van de problemen waarin ze beland waren, te doorbreken.



LOC-Hal Tilburg

De FBR nam deel aan het RACT-congres in de LOC-Hal in Tilburg door middel van een 'workshop' over onze cursus 'Samen Sterk door triadisch werken'. Els en Harold vertelden tijdens een interview over de inhoud van deze cur-

sus en de ervaringen die zij daar intussen mee hebben, waarbij ze concrete casussen aanhaalden.



Gastlessen MBO en Hbo-studenten

Op 9 en 14 juni gaf de FBR interactieve workshops aan studenten MBO en HBO - Breburg-Tilburg. Wat is en doet een Familie- en Betrokkenenraad? Wat kan de FBR doen voor familie/naasten? Informatie over de cursus 'Samen Sterk' en een deel van de inhoud werden verwerkt in opdrachten. Onderwerpen: dilemma's van familie/naasten, spin van Huber, triadevragenlijst, rouwverwerking en het simulatiespel. Een lesprogramma van 09.30 – 12.00 uur.



Symposium FBR

Op 24 november 2021 zou er een symposium van de Familie- en Betrokkenenraad plaatsvinden in de kapel aan de Bethanie straat in 's-Hertogenbosch. Titel: 'Ervaringen delen kan helen'. Met juriste Jolanda van Boven over welke mogelijkheden de nieuwe privacywet biedt om informatie te delen en een voordracht door Elske van der Velden die familie-ervaringsdeskundigen via Fameus opleidt. Daarnaast waren enkele scènes in een simulatie-



spel gepland met dilemma's waarmee familie/naasten te kampen hebben. Het symposium moest uitgesteld worden i.v.m. het sterk oplopen van de coronabesmettingen. Hopelijk kan het alsnog plaatsvinden in de loop van 2022.

Vrijwilligersacademie 16 september 2021

Op de vele malen uitgestelde workshop voor de Vrijwilligersacademie kwamen slechts 3 personen af, de volhouders. Desondanks hebben we het hele programma uitge-

voerd: wat is en doet de FBR? Welk belang voor familie en naasten? De meeste aandacht ging uit naar het simulatiespel dat we opvoerden. Daarin lieten we o.a. zien hoe een medische en humane benadering van een cliënt verloopt en hoe de behandelaar een familie in geestelijke nood maar moeilijk in beeld krijgt. Twee deelnemers waren transgenders waarmee we vrij diepgaande gesprekken konden voeren over het spel, vooral omdat zij zich in getoonde situaties goed konden herkennen. Voor hen en ons een bijzondere ervaring.



DEEL 6

10 jarig bestaan

De FBR bestond in 2021 10 jaar. Dat moest gevierd worden. Bij zo'n gebeurtenis horen een feestje en cadeaus. De FBR-leden wilden Els van der Sanden, die in 2021 een lintje kreeg voor al haar vrijwilligerswerk, waaronder 10 jaar FBR-lid, een cadeau aanbieden. Op haar verzoek werden een boom en een bankje geplaatst op Zorgpark Voorburg in Vught, waar cliënten, familie/naasten even kunnen gaan zitten om een praatje met elkaar te maken, uit te rusten van een wandeling of om gewoon lekker te niksen.

Een aantal genodigden onder wie leden van de FBR, Cliëntenraad, Raad van Bestuur, stonden om de dakplataan en de onder een laken gehulde bank. Toespraakjes alom. De dakplataan moet uitgroeien tot een soort paraplu die tegen de zon beschermt zodat je er lekker in de schaduw kunt zitten met gezicht op het groen van bomen en struiken. Na het verwijderen van het laken kon iedereen

de robuuste bank bewonderen. Het glas werd geheven zoals dat gebruikelijk is en het feest voor de aanwezige deelnemers, cliënten en medewerkers op het Zorgpark kon beginnen.



Buiten op het plein tussen de Weverij en kadoshop De Brandweerkazerne en in het Living Museum waren activiteiten gepland voor deelnemers van het Zorgpark en gasten: muziek, een braai (plaatje 3) voordracht van gedichten door Emiel Dillo, een fototentoonstelling en power point in het Living Museum, een groot doek waarop ieder iets kon schilderen wat hem/haar deed denken aan de Familie- en Betrokkenenraad, een non-alcoholische proeverij, een mogelijkheid om met gidsen door het zorgpark te wandelen.



DEEL 7

Webinars, symposia en congressen

Verschillende FBR-leden volgden het afgelopen jaar diverse Webinars. Hieronder een overzicht.

www.ggzappwijzer.nl - MIND-bijeenkomst 150121

De app is een soort bibliotheek van nuttige digitale E-Health-programma's waarmee cliënten aan de slag kunnen om de weg naar herstel te vinden, een 'behandeling' d.m.v. een computer-programma als aanvulling op of naast de face-to-face-behandeling.

Doel van ggz-appwijzer is cliënten te ondersteunen vooral om de regie te houden over hun eigen herstel/leven. In de praktijk blijken programma's houvast te geven en als een soort maatje te kunnen dienen om op terug te vallen. De programma's kunnen gezien worden als zelfhulp en bevorderen het nadenken over keuzes en het nemen van beslissingen.

Congres Netwerkpsychiatrie Rotterdam

Bevlogen sprekers uit het gehele land die netwerkpsychiatrie omarmen droegen hun steentje bij om het nut van deze aanpak onder de aandacht te brengen. Dit congres had als doel medewerkers van instellingen die ingeschreven hebben op de 2-jarige begeleiding om netwerkpsychiatrie in hun organisatie toe te gaan passen, alvast een voorproefje te geven. Reinier van Arkel was een van de deelnemers. Er zijn verschillende mogelijkheden om de cliënt te ondersteunen in zijn herstel. Peer support wordt o.a. als zeer positief ervaren. Verder is de gedachte dat er nog een lange weg te gaan is maar de bevlogen sprekers van het congres gaven wel een inkijk in wat er in hun organisatie op dit gebied al is uitgerold. Deventer loopt wat HIC en IHT voorop, zie de website van Elnathan Prinsen, psychiater in Deventer. Werkelijk een geweldige manier van werken. Het belang van investering in fami-

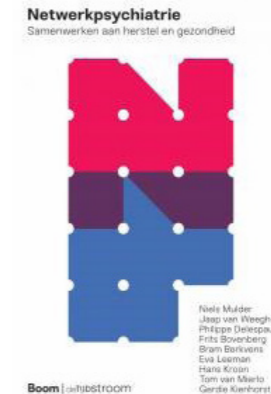
lie/naasten heeft Els van der Sanden, daar aanwezig, nog toe kunnen lichten. Er zijn al vragen uit het land gekomen over de aanpak en visie van de FBR.



Elnathan Prinsen

Netwerkpsychiatrie

Er is gestart met netwerkpsychiatrie. Bij deze methode/aanpak is het vormen van een netwerk rond de cliënt van enorm belang om het herstel te bevorderen. De cliënt is aan zet en nodigt een aantal mensen uit van wie hij/zij denkt dat zij kunnen ondersteunen op de weg naar herstel. Dit kan een familielid, een buurman een behandelaar, een oud-leraar zijn. Samen bespreken zij wat de cliënt van hun verwacht in het proces. Na 3 maanden komt er een vervolgbespreking en kunnen, indien nodig, andere personen gevraagd worden om deel te nemen in de groep. We noemen dit de resourcemethodiek.



DEEL 8

Extern overleg

Onafhankelijke cliëntondersteuner – Vught

De FBR heeft zijn bijdrage geleverd (en doet dat nog steeds) aan het gestalte geven aan een persoon in Vught, die de onafhankelijke cliëntondersteuner is genoemd, die beschikbaar moet komen in de toekomst voor iedere Vughtenaar. Met nagenoeg alle instanties (zorg, welzijn, sociale en arbeidszaken) in Vught en de gemeente wordt besproken hoe zo'n functie eruit moet zien. De gesprekken gaan over de inhoud van de functie (kennis, vaardigheden, vrijwilliger en/of ervaringsdeskundige) van de ondersteuner. Hoe publiciteit geven aan zo'n functionaris. Wat is de meerwaarde van zo'n persoon? De FBR heeft aangegeven wat zij kunnen doen als een onafhankelijke cliëntondersteuner te maken krijgt met vragen en problemen van vooral familie/naasten over psychische kwetsbaarheid van een naaste en/of eigen nood. Alle gesprekken gingen digitaal via TEAMS.

Hostel Het Zwanenhuis

Aan de Zuiderparkweg in 's-Hertogenbosch bouwt de gemeente een tweede hostel waarvan de oplevering in 2022 verwacht wordt. Er is plaats voor 30 cliënten met chronische verslaving. Alles wat goed is bij het eerste hostel wordt overgenomen bij hostel Het Zwanenhuis. De leiding van dit hostel ligt bij Reinier van Arkel in samenwerking met Novadic-Kentron.



Een werkgroep, bestaande uit 7 personen en een klankbordgroep, had maandelijks overleg om goed geïnformeerd te blijven. De cliëntenraad en de FBR waren hierin vertegenwoordigd. Een beheergroep met de gemeente, Novadic-Kentron, Reinier van Arkel enz. werd eveneens opgericht.

Familie en Naasten Raad (FNR) – Landelijk -MIND

De coördinator Mind is gestopt n.a.v. andere denkbeelden over het te volgen beleid. De kerngroep is aan het werk gegaan om een nieuwe structuur van de FNR op te zetten die beter overeenkwam met de denkbeelden van de verschillende familie/naasterraden uit de deelnemende ggz-instellingen.

Familiesprekuur

De FBR is bereikbaar voor familie/naasten onder telefoonnummer: 0682551497. De aftrap was in het Maatschappelijk Steunpunt (MSP) 'De Stijl', maar door corona is er ook dit jaar weinig activiteit geweest.

Colofon Redactie: Familie- en Betrokkenenraad. Foto's Harold Drost



John Lelieveld, voorzitter
j.lelieveld@reiniervanarkel.nl



Francine Lamers
fh.lamers@reiniervanarkel.nl



Els van der Sanden-Paumen
e.vander.sanden@reiniervanarkel.nl



Wera Dillo-Blumenberg
w.blumenberg@reiniervanarkel.nl



Eric van Woesik
e.van.woesik@reiniervanarkel.nl



Harold Drost
h.drost@reiniervanarkel.nl



Tom Oomen
t.oomen@reiniervanarkel.nl



Erin Wagenaar
e.wagenaar@reiniervanarkel.nl



Gabry Boelens
g.boelens@reiniervanarkel.nl



Ine Stegenga
i.stegenga@reiniervanarkel.nl



Ondersteuner Terry Mooren-Melaer
t.mooren@reiniervanarkel.nl



Emiel Dillo
gedicht blz. 2



De Familie-Betrokkenen Raad (FBR) is ontstaan in 2021 uit bezorgde naasten met een zoon, dochter, partner, vader, moeder broer of zus met een psychische kwetsbaarheid in behandeling bij Reinier van Arkel.



De FBR houdt zich bezig met vrijwel allen binnen de instelling waar het om de cliënt en zijn familie/naasten gaat. Prioriteit 3 is de triade: het structureel betrekken van familie en naasten bij de behandeling.



De FBR overlegt 2 x per jaar met de Raad van Toezicht en 4 tot 6 x per jaar met de Raad van Bestuur.



De FBR organiseert met FACT-tent familiesavonden met een forum bestaande uit een psycholoog, cliënt, een sociaal-psychiatrisch verpleegkundige en familieleden.



De FBR denkt en praat mee over het beleid op Reinerdagen.



De FBR neemt deel aan in- en externe symposia, congressen en lezingen om kennis op te doen.



FBR-leden nemen actief deel aan werkgroepen: zwembijeenkomsten, suïcidepreventie, seksualiteit & intimiteit e.a.



De FBR organiseert congressen, zoals op 26 juni 2020 "Herstellen doe je samen".



De FBR organiseert congressen, zoals in 2016 "Verbinden als succesfactor".



Interview moeder en dochter op congres 26 juni 2020



Speciaal voor naasten ontwikkeld: de cursus "Samen Sterk door Triadisch werken"



Gastiesen op MBO en HBO over familiebeleid



De FBR heeft zich hard gemaakt om de twee Herstelacademies te kunnen behouden.



Tijdens het eerste lustrum in 2016 werd de FBR onderscheiden met een ster, een landelijke blijk van erkenning en waardering.



Tijdens haar voorzitterschap ontvangt Els van der Sanden in 2020 een koninklijke onderscheiding van de burgemeester.



Tijdens haar voorzitterschap ontvangt Els van der Sanden in 2020 een koninklijke onderscheiding van de burgemeester.

Activiteiten

- Fototentoonstelling, living museum, de Weverij
- Presentatie 10 jaar Familie- en Betrokkenenraad, restaurant, de Weverij
- Emile Dillo draagt voor uit eigen werk, grab & go
- Pianospel, restaurant, de Weverij
- Jeu de boules, jeu de boules baan, Magnolia
- Geleide wandeling Zorgpark Vught, start terras bij de Weverij
- Schilderij maken, living museum, de Weverij Vught

Ook de inwendige mens wordt niet vergeten. Om 16.00 uur houden we een proeverij van alcoholvrije drankjes en worden eigengemaakte hapjes geserveerd.

We houden rekening met de coronaregels. Graag anderhalve meter afstand houden en de groepen per activiteit klein houden; max 15 personen per activiteit. Bij klachten graag thuisblijven.

Familie- en betrokkenenraad **FBR**

Tweede lustrum Familie- en betrokkenenraad Reinier van Arkel

Op zaterdag 11 september viert de Familie- en betrokkenenraad (FBR) van Reinier van Arkel het 10-jarig bestaan. Naast een officieel moment is er een feestelijke middag met leuke activiteiten voor cliënten, hun familie en naasten, de ambassadeurs van de FBR en medewerkers op Zorgpark Voorburg. Er wordt rekening gehouden met de dan geldende coronaregels.

Dat de Familie- en betrokkenenraad niet heeft stilgezeten de afgelopen tien jaar, zie je aan de talloze ontwikkelingen. Er is een solide familie- en betrokkenenbeleid ontwikkeld die de basis vormt voor triadisch werken. In het triadisch werken wordt de relatie tussen cliënt, hulpverlener

en de familie op het niveau van de zorgverlening actief vormgegeven. Elke partij heeft zijn eigen belang en inbreng in het proces. Deze samenwerking is belangrijk voor het herstel van de cliënt. De FBR ontwikkelde speciaal voor familieleden van mensen met een psychische aan-

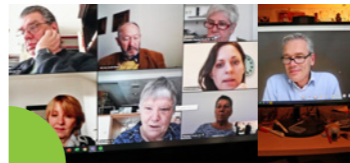
doening de cursus ‘Samen sterk door triadisch werken’. Triadisch werken met cliënt, zorgprofessional en familie is alleen mogelijk als er sprake is van daadwerkelijke verbinding. Verbinding op alle niveaus, met alle spelers zoals wijkteams, gemeenten, zorgverzekeraars en andere maatschappelijke partijen, draagt bij aan het welzijn van cliënten en hun naasten.

De huidige ontwikkelingen in de geestelijke gezondheidszorg naar herstelondersteunende netwerkzorg sluiten hier naadloos bij aan en bieden nieuwe mogelijkheden voor de doorontwikkeling van triadisch werken in de toekomst.

Het Klaverblad 1 sept. 2021



De nieuwe locatie van het FACT-team Zuid-Oost was lastig te vinden voor naasten, dus nam de FBR het voorwaarde.



Ook de FBR ging in coronatijd over op 'digitaal' in 2020 en 2021: ZOOM, TEAMS en beeldbellen.





Feinier van Pijpel