



Jaarbeeld 2023

Reinier van Arkel groep

Inhoudsopgave



Leeswijzer

Het Jaarbeeld 2023 bestaat uit 3 delen.

Het Bestuursverslag (deel 1) geeft je een indruk van hoe we in 2023 met elkaar werk maakten van (zorg-)inhoudelijke ontwikkelingen en vernieuwingen, kwaliteit van zorg en continu verbeteren, de veelheid aan activiteiten en evenementen en van hoe we dat als medewerkers, cliënten en naasten beleefden. Samen werkten we aan het realiseren van netwerkzorg voor cliënten en hun naasten die vanwege (ernstige) psychische problemen specialistische zorg nodig hebben voor hun herstel en inclusie. De genoemde initiatieven en ontwikkelingen zijn een impressie, er gebeurde vanzelfsprekend nog veel meer!

Het verslag van de interne toezichthouder (deel 2) beschrijft het jaar beziën door de ogen van onze Raad van Toezicht.

In het derde deel tref je de jaarrekening Reinier van Arkel groep 2023.

Vanuit de inhoudsopgave klik je direct door naar de verschillende delen.

Met behulp van pijltjes op de pagina navigeer je van pagina naar pagina.

Het Jaarbeeld 2023 is een uitgave van Reinier van Arkel. (Hoofd-)redactie: Nicole van de Gevel en Ilse van den Eeden. Foto's van o.a. Jolanda Ruijs en Evelien Gerrits. Vormgeving: btz vorm en regie



Voorwoord

Het jaar 2023 stond in het teken van de strategische koers naar netwerkzorg en een gezonde duurzame bedrijfsvoering. We gaven vervolg aan de in 2022 gestarte veranderprogramma's Netwerkzorg en Slimme Bedrijfsvoering. Met de kanteling van onze hoofdstructuur in januari gaven we invulling aan een belangrijke randvoorwaarde voor netwerkzorg: meer onderlinge verbinding, zowel tussen alle klinische voorzieningen als tussen alle zorg in/vanuit de wijk.

Gedurende het jaar werden de effecten van de veranderprogramma's Netwerkzorg & Slimme Bedrijfsvoering steeds nadrukkelijker voelbaar. Voor cliënten waar we bij de hulpvraag transdiagnostisch kijken, naar klachten én

naar krachten. En die na een verwijzing van de huisarts steeds vaker gezien worden door een van onze regioteams, dichtbij in de eigen omgeving. Voor partners, formeel en informeel, waarmee we in netwerkverband steeds meer samenwerken, als onderdeel van de zorg. Voor medewerkers die zich het werken met de herstelondersteunende netwerkinname en resourcegroep steeds meer eigen maakten, poliklinische teams die zich verbonden in clusters en regioteams die al pionierend van start gingen. Een grote transitie die we Rijlands vormgaven op 'bouw- en werkplaatsen', terwijl de 'winkel gewoon open bleef'.

Daarmee maken we een belangrijke beweging ter ondersteuning van onze maatschappelijke opgave met betrekking tot de toegankelijkheid van de zorg.

Naast de veranderprogramma's waren er prachtige grote en kleine ontwikkelingen en activiteiten. Zo ontvingen we honderden bezoekers tijdens 'Voorburg Verwondert' en kwam de Raad van Volksgezondheid op bezoek bij Herlaarhof. Waren er symposia, oraties en promoties omdat we ons als opleidingsorganisatie hard maken voor ontwikkeling & opleiden. Hadden we aandacht voor continu verbeteren met een prachtige uitkomst van de visitatie van de Psychologenopleiding die door de visitatiecommissie een 'geoliede machine' werd genoemd. En daarnaast met opnieuw het keurmerk TopGGz voor het Psychoytraumacentrum Zuid-Nederland en prachtige scores bij hercertificering van een van de FACT-teams en modelgetrouwheidsschaal IPS. Ook de Cliëntenraad en Familie- en Betrokkenenraad ontwikkelden gedurende het jaar diverse activiteiten. Wat ons betreft allemaal passend in de strategie naar netwerkzorg.

Ons Zorgpark Voorburg transformeren we de komende jaren naar Park Voorburg, want meer dan ooit daagt de samenleving ons als zorgorganisatie uit om het anders te doen; duurzamer en meer in verbinding met de omgeving en elkaar. Met activiteiten als Avondvierdaagse en Oliebollenveldloop nodigen we mensen uit de omgeving daarom uit om naar het park te komen. Trots zijn we ook op onze 'pronste boom' op het park.

We sloten het jaar af met een prachtige lustrumeditie van het Kennisfestival en de bonbon Verwenzorgactie die voor de 15de keer plaatsvond en waarbij meer dan 600 doosjes 'zalige zoetheid' zijn uitgedeeld aan cliënten en personeel.

Over deze en andere gebeurtenissen is meer te lezen in dit Jaarbeeld 2023. Het is slechts een impressie van de veelheid aan mooie gebeurtenissen. Dit alles bereikten we door er samen, met alle collega's de schouders onder te zetten. Door ons dagelijks, met werkplezier, in te zetten voor herstel van cliënten en door ons meer en meer te verbinden met het netwerk.

Tom van Mierlo & Robert Derksen
Raad van bestuur

Collectieve ambitie

Dicht bij huis de hulp ontvangen die past bij jouw hulpvraag, door die professional of naaste die jou het beste verder kan helpen. Voor mensen met (complexe) psychische hulpvragen is het vandaag de dag nog niet vanzelfsprekend. De organisatie van de geestelijke gezondheidszorg is (nog) te gefragmenteerd, ondergebracht in verschillende zorgchelons en wordt aangeboden door een veelheid aan formele en informele partijen. Netwerkgorg is voor Reinier van Arkel hét antwoord op meerdere vraagstukken, zoals de toegankelijkheid van zorg ten tijde van toenemende personele en financiële schaarste. Dat lossen we immers niet alleen op.

Onze collectieve ambitie

Wij zijn er om mensen met een ernstige psychische kwetsbaarheid te helpen bij hun herstel en inclusie. Dat kunnen we niet alleen. Daarom netwerkgorg.

“In 2023 werkten we hard aan onze beweging naar netwerkgorg, onder andere op onze bouw- en werkplaatsen. Met als doel interne schotten af te breken, onze organisatie naar buiten te kantelen en ons zo beter in staat te stellen met elkaar samen te werken, intern én extern.”

Tom van Mierlo



➤ [Netwerkgorg](#)

Besturingsfilosofie

Basis van onze besturingsfilosofie vormt het Rijnlands gedachtegoed; daarbij plooiën we onze organisatie om het vakmanschap van de professional heen. Waarbij iedere medewerker de ruimte krijgt om eigen keuzes te maken en beslissingen te nemen om zo de beste zorg te leveren. Keuzes en beslissingen die aansluiten bij de collectieve ambitie van de organisatie. De beweging naar Rijnlands werken is enkele jaren geleden ingezet en komt stilaan in ons DNA; als een gevoelde intrinsieke motivatie om bij te dragen aan onze collectieve ambitie.

“De Rijnlandse jas, die ons steeds beter past, maakt dat we ons betrouwbaar tonen naar en eigenaarschap nemen over. Dat we ons vragen stellen als; draagt mijn handelen bij aan meer herstel, aan ons werkgeluk en aan een gezonde bedrijfsvoering?”

Robert Derksen



➤ [Hoe geven we professionals de ruimte?](#)



Stappen naar netwerkzorg

De in 2022 gestarte veranderprogramma's Netwerkzorg & Slimme Bedrijfsvoering en de daarbij horende werkwijze met 'bouw- en werkplaatsen' kwamen 'op stoom' in 2023. Nadrukkelijk is gekozen voor een integrale aanpak van de beide veranderprogramma's. Het Rijnlandse principe dat hieronder ligt is dat het primaire proces leidend is en de ondersteunende diensten faciliterend. Ook was de intentie om de scheiding tussen inhoud van zorg en bedrijfsvoering kleiner te maken in de wijze waarop we deze verandering vormgeven.

In de veranderbeweging onderscheiden we 2 fasen die deels tegelijkertijd bestaan. In fase 1 staan de kaders centraal en in fase 2 ligt het accent op co-creatie binnen die kaders. In januari 2023 kreeg fase 1 zijn beslag door de aanpassing van onze **➤ hoofdstructuur**.

In fase 2 gaven we de verandering nadrukkelijk samen vorm, door cliënten en naasten, onze 'gremia en staven' nauw te betrekken in de **➤ bouw- en werkplaatsen**. En door te durven leren van en met elkaar en daarbij de blik ook te richten op maatschappelijke ontwikkelingen en (zorg-)innovaties.



Doelstelling programma Netwerkgang

Netwerkgang helpt ons oog te hebben voor leefbaarheid en welzijn, eigen (veer-)kracht en steun uit de omgeving. Zo helpen we als Reinier van Arkel bij het leven van een betekenisvol leven, gericht op gezondheid, meedoen en erbij horen. Mèt de mentale kwetsbaarheid waarvoor burgers, incidenteel of langer durend, de specialistische ambulante of (poli-)klinische behandeling of begeleiding van Reinier van Arkel nodig hebben. Die behandeling en begeleiding bieden we op een toegankelijke manier en aansluitend

bij de behoeften. Onze zorg integreert daartoe in de samenleving. We werken wijkgericht in samenwerking met formele en informele partners. Vanzelfsprekend werken onze experts ook met ervaringskennis. Door nauwe banden met het sociaal domein, eerste lijn en tussen basis- en specialistische ggz, dragen we bij aan vroegdetectie & triagering en zijn we present. Is onze expertise nodig? Dan zijn wij er: zonder overbodige schakels, met de juiste zorg op het juiste moment, op de juiste plek voor de cliënt.



Doelstelling programma Slimme Bedrijfsvoering

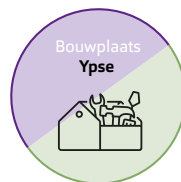
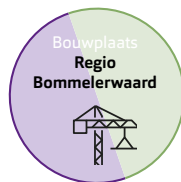
Reinier van Arkel wil investeren in betere zorg, technologie, goede woningen en gebouwen en, in het bijzonder, in de ontwikkeling van medewerkers. Bij slimmer organiseren hoort een verbetering van de interne werkprocessen zodat teams snel, adequaat en doelgericht de beste zorg kunnen bieden. De belangrijkste opgave is ervoor te zorgen dat teams zelf in de nabijheid van de cliënt kunnen organiseren en zich daarbij volledig ondersteund en gefaciliteerd voelen. Waarbij zorgteams binnen gestelde kaders de ver-

antwoordelijkheid kunnen nemen voor hun eigen werk en waarbij ondersteunende diensten volledig ten dienste staan van deze teams. Inclusief de benodigde stuurinformatie zodat teams zelf kunnen zien hoe ze ervoor staan. De kunst hierbij is onze bedrijfskundige ambities écht te verbinden met de organisatie.

Bouw- en werkplaatsen

De uitvoering van veranderprogramma's Netwerkgorg & Slimme Bedrijfsvoering vindt plaats op de zogeheten bouw- en werkplaatsen. De bouwplaatsen hanteren daarbij de praktijkinvalshoek 'van klein naar groot'; hoe kunnen we het in de praktijk van de bouwplaats anders doen, zo dat het ook op een andere plek toepasbaar is? Zorgteams zetten met de 'bril van de praktijk' een volgende stap naar onze zorg(organisatie) van de toekomst.

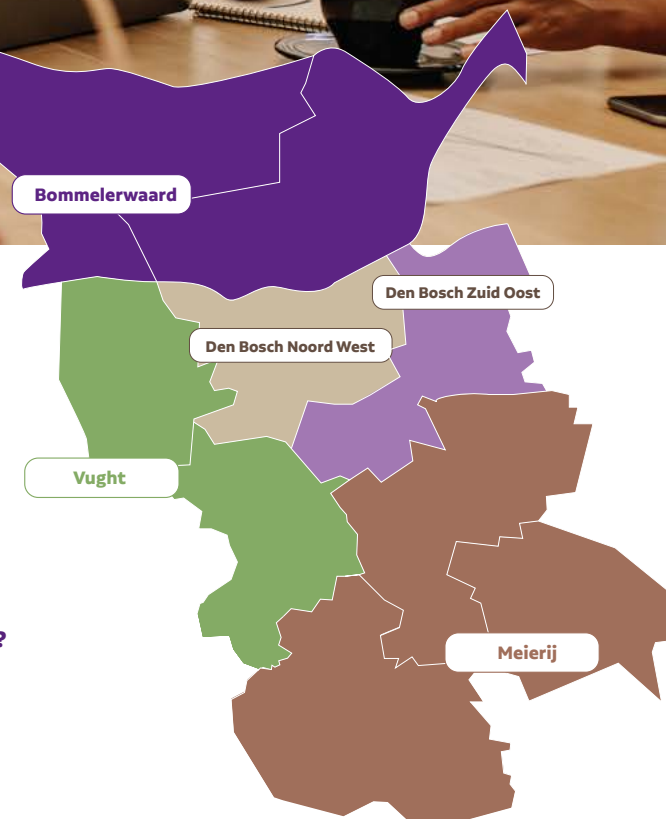
Op de werkplaatsen werken professionals vanuit zorg en ondersteuning samen vanuit een (organisatie-) bredere invalshoek, daarbij juist terug redenerend 'van groot naar klein'. Werkt wat we bedenken ook echt in de (zorg-)praktijk? Zowel de bouw- als werkplaatsen werken resultaatgericht, kortcyclisch en stellen de cliënt centraal in alle uitwerkingen.



Regioteams toevoegen aan onze veerkrachtige netwerken

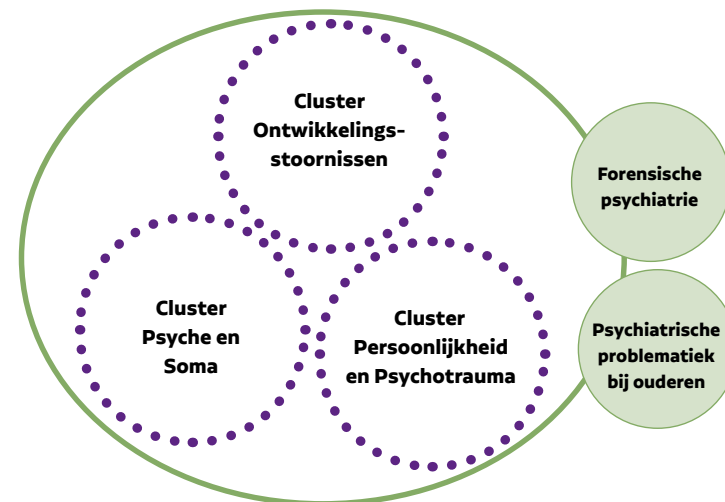
Binnen het werkgebied van Reinier van Arkel zijn al geruime tijd FACT-teams, ART-voorzieningen en, op een aantal plaatsen, Herstelacademies en Ypse gepositioneerd en actief. In onze beweging naar netwerkzorg ontwikkelen we in vijf deelgebieden ('regio's') zorgnetwerken. In iedere regio voegen we een regioteam toe aan het al bestaande aanbod van het zorgnetwerk, naar voorbeeld van het eerste regioteam Den Bosch Binnenstad. In het voorjaar gingen de regioteams Bommelerwaard en **Den Bosch Noord West** van start. Eind 2023 stonden ook de regioteams Vught en de Meierij in de startblokken.

► **Wat is een regioteam?**



Poliklinieken gaan op in clusters van expertiseteams

Gelijktijdig met de opbouw van de regioteams zijn, als gevolg van de beweging naar netwerkzorg, de bestaande poliklinieken omgevormd tot een beperkter aantal clusters van expertiseteams. Is aanvullende diagnostiek of specialistische behandeling nodig, dan worden zij 'ingeroepen' door het regioteam en nemen dat stuk van de behandeling op zich. Wat we hiermee beogen is de zorg zó aan te bieden dat de cliënt hiermee het beste geholpen is. Tegelijkertijd draagt het bij aan het ontschotten van onze zorg, nemen we afstand van het 'silodenken' en vergroten we onze 'slagkracht' door het samenvoegen van de kennis en kunde van soms kleine (kwetsbare) teams.





Aanpassing hoofdstructuur 'de Spin van Reinier'

Per januari werd een nieuwe hoofdstructuur van kracht. De zorgeenheden zijn opnieuw gegroepeerd. De zorgeenheid **Reinier in de Wijk** omvat alle primaire zorg voor volwassenen en ouderen in de wijk/regio. De specialistische expertise is hier niet langer verdeeld in een veelheid van poli's maar binnen een beperkt aantal clusters die elk een bundeling van expertisegebieden kennen. Binnen de zorgeenheid **Reinier in de Kliniek** is alle klinische zorg voor volwassenen en ouderen samengebracht.

Zo is 'de spin van Reinier van Arkel' ontstaan; met in de kern gepositieerd de klinieken. Daaromheen een ring waarin clusters van expertiseteams in nauwe verbinding staan met **➤ 'veerkrachtige netwerken'** geposi-

tioneerd in vijf regio's, dichtbij de cliënt en de formele en informele netwerkpartners in zorg en sociaal domein. En in nauwe verbinding met Ypse, onze eenheid voor generalistische en basis ggz, nu al actief in 3 regio's en steeds verder groeiend. Hiermee geven we invulling aan een belangrijke randvoorwaarde voor netwerkzorg: meer onderlinge verbinding, zowel tussen alle klinische voorzieningen als tussen alle zorg in/vanuit de wijk/regio.

Dezelfde ambitie als in de zorgeenheden – meer onderlinge synergie, samenwerking en nabijheid (maar dan intern) – is van toepassing op de ondersteunende diensten, die in de nieuwe hoofdstructuur zijn gebundeld in drie eenheden: P&O, Bestuursondersteuning, Bedrijfsvoering.

De hoofdstructuur is weergegeven in het **➤ organogram**

← Klachten en diagnoses

Door mijn gedrag krijg ik steeds dezelfde problemen

Elk mens heeft een eigen manier van reageren. Soms zijn bepaalde trekken in je gedrag zo sterk dat die problemen geven. Je loopt dan al snel tegen verschillende moeilijkheden aan op je werk, school of met je naasten.

Nieuwe website Reinier van Arkel



In januari is de nieuwe website van Reinier van Arkel live gegaan. Zowel de inhoud als de uitstraling zijn volledig aangepast en sluiten aan bij onze beweging naar netwerkzorg.

Uitgangspunt bij de ontwikkeling van de site is het zo goed mogelijk op weg helpen van mensen die hulp zoeken voor hun psychische klachten en mensen die voor het eerst in aanraking komen met Reinier van Arkel. De focus ligt daarom op hulpvragen van de cliënt en de route naar zorg.

De toegankelijkheid van de website is vergroot door middel van een prikkelarme omgeving, duidelijke structuur en eenvoudig taalgebruik.



Kwaliteit van leven toevoegen aan laatste levensjaren

Binnen de ouderenpsychiatrie van Magnolia geeft Reinier van Arkel extra aandacht aan palliatieve zorg. Hierbij beogen we kwaliteit van leven toe te voegen aan de laatste levensjaren van cliënten. “Bij de gezondheid van onze bewoners gaat het om het totaalplaatje. De combinatie van de lichamelijke en psychische toestand. Wij maken mensen vaak lange tijd mee en zien het als de toestand verslechtert,” aldus Dionne Glazenborg, verpleegkundig specialist ggz i.o..

Als zorgverleners proberen ze een inschatting te maken: kunnen we met deze bewoner en eventuele naasten bespreken wat de wensen zijn in de

laatste levensfase? Kunnen we het samen hebben over wat iemand nog wil en wat er nodig is dit voor elkaar te krijgen? Familie en naasten spelen hierin een grote rol. In dit kader is een speciaal ‘laatste wensen-boekje geïntroduceerd’ en is er in het bijzonder aandacht voor scholing van medewerkers. De extra focus voor palliatieve zorg maakt dat er eerder aandacht is voor de kwaliteit van leven in een laatste fase. “Zodat iemand nog in staat is aan te geven of hij of zij nog wensen heeft: leven toe te voegen aan de dagen die er nog zijn,” verduidelijkt Margret van der Leest, kwaliteitsverpleegkundige.



Wacht Actief: Tijdens de wachttijd al actief aan de slag met je klachten

Om cliënten te helpen bij hun herstel zijn digitale ondersteuningsmiddelen van belang. Cliënten kunnen bij Reinier van Arkel digitaal hun eigen dossier inzien en delen. Ook zijn er online trainingen voor iedereen die wil en digitale behandelmethoden voor cliënten van Reinier van Arkel beschikbaar via 'Mijn Reinie. We breiden dit digitale hulpaanbod nu uit met Wacht Actief. Dit aanbod is er voor cliënten die zijn doorverwezen en wachten op de intake. Zij kunnen alvast begeleid, online aan de slag met hun klachten.

Wacht Actief biedt onlineondersteuning voor mensen die zijn aangemeld bij Reinier van Arkel en bestaat uit modules die aansluiten bij de domeinen van Positieve Gezondheid.

➤ **Reinier 15. Tijdens de wachttijd al actief aan de slag.**



IPS Reinier van Arkel scoort 'voorbeeldige modeltrouw'

Bij de tweejaarlijkse modelgetrouwheidsmeting die in het voorjaar is uitgevoerd behaalde de IPS-methode van Reinier van Arkel een score van 119 van de maximaal 130 punten. Daarmee is volgens het eindrapport sprake van een 'voorbeeldige modeltrouw'; "binnen de gehele organisatie is duidelijk merkbaar dat IPS een belangrijk en volledig geïmplementeerd onderdeel is van het herstelondersteunende behandelaanbod. Naast de IPS-trajectbegeleiders zijn ook de behandelaars en de organisatieleiding goed op de hoogte van de IPS-principes en waarom deze goed passen binnen de herstelgerichte visie van de organisatie. Aanbeveling is dan ook de capaciteit (nog) verder uit te breiden zodat meer cliënten met een arbeids- of opleidingswens gebruik kunnen maken van het IPS-programma."

Het hebben van betekenisvol betaald werk is voor veel mensen met een psychische aandoening allerm minst vanzelfsprekend. Het uitgangspunt van IPS is dat ieder mens die dat wil, kan werken in een reguliere baan. Bij Reinier van Arkel helpt een team van gecertificeerde IPS-trajectbegeleiders bij het zoeken, vinden en behouden van een passende baan. Deelnemers worden snel in de gekozen functie geplaatst, en daarna gericht getraind in de benodigde werkvaardigheden. Ook voor de werkgever is er ondersteuning.

➤ [Over IPS](#)

➤ [Reinier 15. 'Op mijn werk kan ik mezelf zijn'](#)

Her-certificering FACT-team Regio Zuid Reinier van Arkel

In februari kende het Centrum Certificering ACT en FACT (CCAF) het keurmerk toe aan de collega's van FACT regio Zuid. De fraaie eindscore van een 8,4 wordt vergezeld door de volgende toelichting: "De hardwerkende, enthousiaste en sociaal betrokken teamleden hebben duidelijk oog voor de eigenheid van de cliënt en zijn goed op de hoogte van de krachten en wensen van hun cliënten. Er is zowel een intensieve samenwerking tussen de teamleden onderling alsook een duidelijke samenwerking met de netwerkpartners."

De audit is uitgevoerd door twee externe auditoren aan de hand van de modelgetrouwheidsschaal en levert veel nuttige informatie op over de

sterke en zwakke kanten van het FACT-team. In de toekomst gaat het team zich extra toeleggen op arbeidsdeskundigheid, (zelf)stigma van cliënten en het cliënten- en familietevredenheidsonderzoek.

➤ [CCAF](#)

Voorkomen van verplichte zorg

Hoe voorkomen we verplichte zorg in de ggz? Begin maart stonden organisaties die samen de coalitie 'Voorkomen van verplichte zorg' vormen uitgebreid stil bij deze vraag tijdens een congres in de Verkadefabriek. Tom van Mierlo, voorzitter van het CCAF, over de ambitie van deze coalitie: "Het zorgmodel HIC heeft focus aangebracht en veel afdelingen empowered om separaties af te bouwen, maar we zijn er nog niet! Met alle deelnemers aan de coalitie en alle aanwezigen op het congres willen we samen verder bouwen aan de ambitie om verplichte zorg te voorkomen. En nu niet alleen meer in de klinieken, maar ook ambulante. De bedoeling van deze coalitie is creëren en samenbrengen van lerende netwerken. Want ook voor Voorkomen van verplichte zorg geldt: "we kunnen het niet alleen, we hebben elkaar nodig in netwerkverband."

Coalitie 'Voorkomen van verplichte zorg':

Stichting HIC/ART
de Nederlandse ggz (Waardenetwerk zorg en veiligheid), Politie Nederland,
WijzijnMIND,
@F-ACT Nederland Platform IHT,
V&VN (Verpleegkundigen & Verzorgenden Nederland),
Nederlandse Vereniging voor Psychiatrie,
Stichting CCAF
Akwa GGZ - Alliantie kwaliteit in de ggz.

De kracht van kunst Cliëntenraad organiseert themadag

Wat kan kunst voor welzijn, gezondheid en zorg betekenen? En hoe draagt kunst bij aan herstel? Dit onderwerp werd uitgebreid belicht op de themadag 'Kunst op recept', georganiseerd door de cliëntenraad in het kader van de Week van de Psychiatrie.

Spreker Atty Bax van KunstLoc Brabant gelooft in de kracht van kunst als middel om te werken aan gezondheid en welzijn. "Kunst maken doet iets voor je gezondheid. Het is een tastbaar verlengstuk van jezelf over hoe jij de wereld ervaart. Als je dit met andere mensen deelt, maak je contact. Zonder woorden laat je zien wat er in je hoofd zit."

Edwin Van Cromvoirt en Henk Keukens van de Centrale Cliëntenraad vertelden in het radioprogramma Blikveld over Kunst op Recept en het waardevolle werk van de Cliëntenraad. "Bezig zijn met kunst, of het nu gaat om toneel, muziek of bijvoorbeeld schilderen, geeft je een krachtige boost. Het helpt je blikveld te verruimen en op een andere manier te kijken", aldus Edwin en Henk.

Groene GGZ krijgt vorm

Als voorloper van de Groene GGZ-beweging organiseerden we in maart een inspiratiesessie, samen met IVN, Instituut voor natuureducatie en Nature For Health. Met collega's, cliënten, vrijwilligers en vertegenwoordigers van instanties en organisaties, op of gelegen in de nabijheid van Zorgpark Voorburg, haalden we concrete acties op die bijdragen aan een verdere vergroening van de geestelijke gezondheidszorg. De sessie stond in het teken van snel te realiseren acties op het park, handen uit de mouwen dus!

Deelname aan de Groene GGZ geeft een verdere impuls aan de groene beweging van Reinier van Arkel zelf, met initiatieven als de Reinier Wandeling, de sport- en beweegroute, Heppie plastic en onze Living Musea binnen de Herstelacademies. Ook de Rebushalte en de Dierenweide (een dagbestedingsmogelijkheid voor cliënten), dat onlangs de CZ-zorgprijs won, passen binnen deze beweging.

➤ **Robert Derksen, Raad van Bestuur over Groene GGZ**

Zorgpark Voorburg opent de deuren

In het voorjaar organiseerden we op Park Voorburg het evenement Voorburg Verwondert. Bezoekers lieten zich verrassen door uitvoeringen van muziek en dans, voorstellingen, beelden en exposities van schilderijen en keramiek. Een feestelijk evenement waarop voor groot en klein van alles te verwonderen viel. Honderden mensen liepen die dag over ons landgoed om de bijdragen van o.a. de kunstenaars van Reinier van Arkel, Boswijk, Zuiderbos, theaterwerkplaats Novalis en Living museum te bewonderen.

Activiteiten als deze sluiten aan bij de ambitie Zorgpark Voorburg te transformeren naar een voor iedereen toegankelijk park.

Tom van Mierlo over de ambitie voor Zorgpark Voorburg:

“Voorburg moet een plek zijn waar de natuur zijn ruimte en functie krijgt. Een plek waar het goed wonen is voor mensen al dan niet met een psychische kwetsbaarheid. Waar wonen, welzijn, zorg en natuur dicht bij elkaar komen. Waar mensen, jong en oud, elkaar helpen omdat ze het goed hebben. Waar aandacht is voor positieve gezondheid en eenzaamheid niet bestaat.”



Netwerkgzorgbeweging van Ypse

De beweging naar Netwerkgzorg maakten we op **► bouw en werkplaatsen**. Een van die bouwplaatsen was bouwplaats ‘Ypse’ waar de verdere ontwikkeling naar netwerkgzorg en het Rijnlands organiseren als team centraal stonden. Merel Hoeben- te Voert, GZ-psycholoog, zorgmodelleider Ypse basis-ggz en voorzitter van de bouwplaats, kijkt met grote tevredenheid terug op de resultaten die zijn behaald. Merel: “We hebben de herstelondersteunende netwerkinname binnen de basis-ggz een plek gegeven. Deze manier van intake waarbij je samen de levensdomeinen langs gaat, en daarbij naast klachten ook krachten in kaart brengen, biedt cliënten overzicht van wat er allemaal speelt in het leven.”

Als bouwplaats heeft Ypse de banden met andere teams van Reinier van Arkel duidelijk aangehaald. Niet alleen vanuit de basis-ggz maar in gezamenlijkheid met de onderdelen preventie en herstel en ondersteuning van Ypse. Ook wilde Ypse aan de slag met Rijnlands organiseren. “We zijn gestimuleerd en gesteund door onze directeur waardoor we met elkaar eigenaarschap voelen en nemen. De werksfeer hier is goed, we staan ook bewust regelmatig met elkaar stil bij hoe we de dingen doen. Zit iedereen nog op zijn plek of zijn er verschuivingen wenselijk,” aldus Merel.

“Kijken naar wat lukt geeft cliënten vertrouwen”



Psychiatrie én somatische zorg, een unieke wereld

Twee werelden in één en het beste van twee werelden. Het klinkt als een paradox, maar niets is minder waar kijkend naar de psychiatrische klinieken voor ouderen en voor volwassenen van het centrum Ouderen- en Ziekenhuispsychiatrie (COZ) van Reinier van Arkel, gevestigd in het Jeroen Bosch Ziekenhuis. Uniek is dat er naast psychiatrische behandeling ook complexe, intensieve somatische zorg kan worden geboden. De dynamiek en de uitdagingen in de zorg maken dat er geen dag hetzelfde is.

Dat de psychiatrische klinieken zijn gevestigd in een algemeen ziekenhuis is heel uniek en biedt veel mogelijkheden. Somatische zorg vanuit het JBZ kan snel worden geregeld. Maar andersom kunnen de medewerkers van het

COZ veel betekenen voor personeel van het JBZ. Wanneer een cliënt wordt binnengebracht op de kliniek ouderen, kan het zo maar zijn dat deze beter op zijn plaats is op de afdeling van het JBZ. Het kan zijn dat een somatisch probleem invloed heeft op de psychische functies, maar het kan ook zijn dat er psychiatrisch helemaal niets aan de hand is. De uiteenlopende expertises worden gedeeld met elkaar. Ook middels de collega's werkzaam in het consultatieteam dat vijf dagen in de week het JBZ ondersteunt. De onderlinge lijnen zijn kort wat de samenwerking maar bovenal 'de juiste zorg op de juiste plek ten goede komt.



Ondernemingsraad en Raad van Bestuur sluiten convenant

Binnen een Rijnlandse organisatie -zoals Reinier van Arkel die beoogt te zijn- worden veranderingen niet vooraf vastgelegd in 'blauwdrukken' maar veranderen we organisch. Dat vraagt van de medezeggenschap ook een andere vorm waarin zij in een vroeg stadium meedenken en aansluiting vinden bij initiatieven en ontwikkelingen. Daarom sloten Ondernemingsraad en Raad van Bestuur een convenant over de samenwerking. Natuurlijk blijft daarnaast de Wet op de Ondernemingsraden van belang. In het convenant is overeengekomen dat adviesaanvragen niet langer als een eindstuk naar de OR komen, maar dat de OR van begin af aan wordt betrokken bij ontwik-

kelingen. Een uitdagende rol die vraagt om voortdurend denken in scenario's en gaandeweg de ontwikkelingen volgen en anticiperen op dat wat mogelijk komen gaat.

Luciën Geelen legde na 9 jaar voorzitterschap, en 15 jaar lidmaatschap van de OR, zijn werkzaamheden als voorzitter neer. Het dagelijks bestuur van de OR benoemde Ron van Beers tot nieuwe voorzitter. Daarnaast waren er OR-verkiezingen in 2023.

Netwerkzorg, welke lessen leren we uit onderzoek?

In een inspirerend symposium, georganiseerd door de Brabant Academie in april, stond het delen van kennis over netwerkzorg centraal. De vier organisaties, aangesloten bij de Brabant Academie geven ieder op hun eigen manier vorm aan netwerkzorg. Wat gaat daarbij goed en wat niet goed? Wat kunnen we leren van elkaar? In de vele presentaties, lezingen, posterpresentaties, workshops en gesprekken stonden deelnemers van de vier organisaties stil bij de noodzaak en de vormgeving van netwerkzorg.

“Wat een indrukwekkende hoeveelheid kennis. Dit biedt veel mogelijkheden in de samenwerking”. Arjan Videler, onderzoeker GGZ Breburg en Tilburg University.

“Laten we met zijn allen aan de slag gaan en gaandeweg leren, zonder dogma's, in lerende netwerken” Prof. Dr. Hans Kroon.

Brabant Academie: Medewerkers van GGZ Breburg, GGZ Oost Brabant, GGZ Westelijk Noord-Brabant en Reinier van Arkel werken samen binnen de Brabant Academie op het gebied van kennisdelen, opleiden en onderzoek. Van elkaar leren en samenwerken. Elkaar versterken waar mogelijk, zodat onze cliënten de beste en meest up to date zorg ontvangen.



Psychotraumacentrum Zuid Nederland ontvangt opnieuw TOPGGz-keurmerk

Het Psychotraumacentrum Zuid Nederland (PTC), nam in april voor de derde keer het TopGGz-keurmerk in ontvangst. Hiermee is het PTC opnieuw bevestigd in zijn expertise in de hoogspecialistische zorg voor vaak ernstig getraumatiseerde cliënten. Met dit keurmerk blijft het PTC voor een periode van vier jaar een topklinisch expertisecentrum.

Prof. dr. mr. Elisa van Ee, klinisch psycholoog en psychotherapeut bij het PTC, zei hierover tijdens de uitreiking: “Veel van onze cliënten hebben complexe problemen waarvoor eerdere behandeling niet gewerkt heeft. Wij bieden hen een goede traumabehandeling in combinatie met andere (systeem)interventies. Zeventig procent van onze cliënten heeft een betrouwbare verbetering op PTSS-klachten.”

► [lees verder](#)

Psychotraumacentrum Zuid Nederland nam dit jaar ook deel aan de Nederlandse Veteranendag, samen met de partners van het LZV (Landelijk Zorgsysteem voor Veteranen). Op deze dag dankt en eert het Nationaal Comité Veteranendag de ruim 100.000 veteranen die actief zijn of zijn geweest in dienst van de vrede, vroeger en nu.

► veteraneninstituut.nl



Iedereen telt mee!

In Nederland ontbreekt het zicht op de volledige groep dak- en thuisloze mensen. Om dit te veranderen startten Hogeschool Utrecht en Kansfonds met een nieuwe telling volgens de ETHOS Light-methode. De telmethode is in 2023 voor het eerst in Nederland toegepast in de regio Noordoost-Brabant en heeft als doel de situatie van dak- en thuisloosheid beter aan te kunnen pakken.

In mei deden 96 organisaties in de regio Noordoost-Brabant mee aan deze ETHOS-telling, waaronder Reinier van Arkel. De telling vond plaats in twaalf gemeenten, met Oss en 's-Hertogenbosch als centrumgemeenten. Op de teldag zijn er 1498 dak- en thuislozen geteld. Hieronder bevonden zich meer kinderen en vrouwen dan verwacht.

Het Ethos Light-project wordt voortgezet en uitgebreid naar andere delen van het land.

➤ [ETHOS](#)

➤ [De presentatie van het onderzoek vind je hier terug](#)

➤ [Reinier 15. Iedereen telt mee](#)



Psychologen opleiding van Reinier van Arkel 'geoliede machine'

De erkenning van psychologische vervolgoopleidingen binnen Reinier van Arkel is, na een inspirerende visitatie door RINO Zuid en RINO groep opnieuw verlengd.

Jaarlijks volgen ongeveer 50 deelnemers de GZ-, KP- en psychotherapie opleidingen binnen Reinier van Arkel. De commissie prijst de ontwikkelingen die de vervolgopleiding heeft doorgemaakt. Hierbij werden specifiek de betrokkenheid en bevologenheid van het hele opleidingsteam en het enthousiasme van de opleidingsdeelnemers genoemd. "Ondanks de werkdruk in de ggz en meerdere organisatorische veranderingen is het Reinier van Arkel gelukt om een veilig en gedegen opleidingsklimaat neer te zetten",

aldus de visitatiecommissie. De samenwerking met -(opleidings-)instellingen zoals het Jeroen Bosch Ziekenhuis, Cello, PI in Vught en andere instellingen is geïntensiveerd. Hiermee is de P-opleiding gegroeid tot kartrekker van de psychologische vervolgopleiding in onze regio.

► [Lees meer](#)



Oratie Koen Grootens Zo gezamenlijk mogelijk!

Op 26 mei sprak Koen Grootens zijn inaugurele rede 'Samen beslissen onder hoogspanning' uit aan de Tilburg University. Hij betoogt hierin dat gezamenlijke besluitvorming van grote meerwaarde is om zorg te laten aansluiten bij voorkeuren en waarden van patiënten. "Ook in de ggz is 'samen beslissen' een essentieel onderdeel. Met name in de zorg voor mensen met ernstige psychische aandoeningen is dit een extra grote opgave, maar hier valt wel veel winst te behalen." Hij pleit in zijn inaugurele rede voor langer durende behandelrelaties, met vaste zorgverleners, die meebewegen met het wisselende beloop van de aandoening. SDM is geen momentopname maar een continu proces.


Het thema gezamenlijke besluitvorming leeft bij Reinier van Arkel. Alle AIOS'en krijgen het mee in hun opleiding en er wordt (promotie)onderzoek naar gedaan. Het thema sluit prachtig aan bij herstelondersteunende zorg.

"Gezamenlijke besluitvorming is balanceren. Er bestaat geen kookboek voor, maar dat is juist het mooie, dat is wat mij drijft".

Koen Grootens



➤ **Gezamenlijke besluitvorming**



Opvang Oekraïners op Zorgpark Voorburg

Reinier van Arkel stelt op verzoek van de gemeente Vught en de Veiligheidsregio woonruimte ter beschikking voor opvang. Waar we eerder een gebouw ter beschikking stelden voor de opvang van vluchtelingen gaat het nu om de opvang van Oekraïners.

De huisvesting vindt plaats in het gebouw Klimop. Een gebouw dat al langere tijd niet meer in gebruik is door Reinier van Arkel en waar leegstandsbeheer gebruik van maakte. Het gaat om opvang voor een langere periode, waarbij tussentijds gekeken wordt naar wat nodig is.

“We leveren graag onze maatschappelijke bijdrage omdat iedereen, in het bijzonder mensen met een (psychische) kwetsbaarheid behoefte heeft aan een veilige plek om tot rust te komen.”

Robert Derksen



Youthlab lanceert syllabus mentale gezondheid voor scholen

Je voelt je pas écht fit als niet alleen je lichaam, maar ook je geest in balans is. Aandacht voor mentale gezondheid voor jongeren is daarom essentieel.

Er zijn, ook landelijk, zorgen over de toename van psychische klachten onder jongeren. Het onderwerp staat hoog op de agenda's van middelbare scholen en vervolgonderwijs. Maar leerkrachten zijn vaak zoekende hoe zij leerlingen met psychische klachten het beste kunnen begeleiden. Dit was aanleiding voor Youthlab om, in samenwerking met andere partijen (o.a. GGD, PowerUp073 en Reinier van Arkel) een syllabus te ontwikkelen voor scholen. De syllabus biedt handvatten in het omgaan met eventuele problemen in de mentale gezondheid van jongeren. Een stroomdiagram brengt

de stappen in beeld brengt die een docent kan volgen als deze zich zorgen maakt over de mentale gezondheid van een leerling. In mei, in de week van de Mentale Gezondheid, is deze syllabus door jongeren en Youthlab overhandigd aan de Bossche Vakschool.

Scholen die geïnteresseerd zijn in de syllabus kunnen contact opnemen via contact@youth-lab.nl.

➤ **Over Youthlab**



12 mei Dag van de zorg Een warm welkom voor onze medewerkers

Leden van de Verpleegkundige Adviesraad en leidinggevenden waren deze dag al vroeg op de been om medewerkers, op weg naar hun werk, te begroeten en een goede Dag van de Zorg toe te wensen. Een blijk van waardering en een dankjewel. Want terwijl de zorg aan cliënten onverminderd doorgaat schaven we samen aan de zorg en maken we de beweging richting netwerkzorg mogelijk.

Regioteam Den Bosch Noord West; een toffe werkplek ook al is het soms pionieren

Psychiater Rolieke van Harn is werkzaam in het regioteam Den Bosch Noord West. Een van de vijf regioteams inmiddels actief binnen Reinier van Arkel. De regioteams zijn nog volop in ontwikkeling bij Reinier van Arkel. Nu ze een tijdje aan de slag is, is ze vooral enthousiast over de manier van werken en heeft ze een helder beeld van de verschillen in vergelijking met de oude manier van werken.

Rolieke: “Een nieuw team en nieuwe werkwijze is samen zoeken, aftasten, verkennen. Wat daarbij helpt is dat de collega’s van het regioteam allemaal vanuit een andere plek uit de organisatie bij het regioteam zijn komen wer-

ken. Dat maakt dat we een brede generalistische blik hebben en goede lijntjes. Cliënten die wij in het regioteam zien voor een intake zitten hier -in beginsel- direct op de juiste plek. Dat is echt anders dan voorheen, toen we diagnose-specifieke intakes verrichten. Het doorschuiven van poli naar poli, op zoek naar de best passende (diagnose-gestuurde) behandeling behoort daarmee tot het verleden.”

“In het regioteam is geen dag hetzelfde, je ziet alle hoeken van ons vak en er zijn geen twee cliënten met eenzelfde behandelplan.”



Avondvierdaagse Zorgpark Voorburg

25 graden, zon, strak blauwe lucht, festiviteiten rondom Herstelacademie de Stenen Hut en meer dan 1400 wandelaars op het Zorgpark. Succes ingrediënten in juni zorgden voor een geslaagde tweede dag van de avondvierdaagse.

De deelnemers maakten al wandelend kennis met ons mooie Zorgpark Voorburg. Basisschool kinderen, ouders en cliënten van Reinier van Arkel hebben hun stinkende best gedaan om de 5 of 10 km op hun eigen tempo te voltooien. Cliënten van Reinier van Arkel konden na de wandeling, met veel enthousiasme, hun één daagse medaille ophalen.

Altijd willen weten: Over psychodiagnostiek in al haar facetten

Op 14 juni 2023 sprak Paul van der Heijden zijn inaugurele rede uit aan de Radboud University te Nijmegen. Met deze inauguratie is hij nu bijzonder hoogleraar Multidimensionele psychodiagnostiek gedurende de levensloop aan de Faculteit der Sociale Wetenschappen van de Radboud Universiteit te Nijmegen. Vanuit de bijzondere leeropdracht, ingesteld op voordracht van Reinier van Arkel, wordt onderzoek gedaan naar een wetenschappelijk verantwoord alternatief voor de traditionele diagnoses in de ggz.

“Wij beschouwen psychische aandoeningen als dimensioneel, dat betekent dat er geen hard onderscheid is tussen wat ‘normaal’ is en ‘psychisch afwijkend.’”

Paul van der Heijden



► [Reinier 15. Toegankelijke netwerkzorg voor de jeugd](#)

Opening Oranjehof Schijndel

Op een zonnige vrijdagmiddag in juni vond de officiële opening plaats van de nieuwe ART (beschermd wonen) locatie in Schijndel. De nieuwe locatie 'Oranjehof' bestaat uit 29 appartementen. In 27 ervan nemen cliënten hun intrek, daarnaast is er een gemeenschappelijke ruimte en een teamkamer.

Nadruk op mogelijkheden, herstel en verbinding

Een grote verandering voor de cliënten. Zij komen uit een woonsituatie met gedeelde voorzieningen, wonen cliënten nu in een eigen appartement, met een eigen voordeur en met meer eigen leefruimte; goede woonplekken die optimaal recht doen aan eigen regie & herstel. De bewoners, mensen met een psychische kwetsbaarheid, ontvangen 24-uurs behandeling en bege-

leiding in de eigen woonomgeving om zo zelfstandig mogelijk invulling te geven aan het dagelijks leven en het in stappen toewerken naar verder herstel en meedoen in de maatschappij.

➤ Reinier 15. Opening Oranjehof

Vleugelnoot op Zorgpark Voorburg is 'Prontste Boom van Vught'

Supertrots zijn we dat de Vughtenaren 'onze' vleugelnoot op het Zorgpark hebben gekozen tot de mooiste, indrukwekkendste, stoerste en belangrijkste, kortom, de prontste boom van Vught.

De uitverkiezing was georganiseerd door IVN/Natuur- en Milieugroep Vught. Elke kiezer mocht drie bomen aanwijzen uit een voorselectie van 20 bijzondere bomen in Vught, Helvoirt en Cromvoirt. De vleugelnoot op Voorburg kreeg 135 stemmen: de meeste.

Burgemeester Roderick van de Mortel benoemde in zijn toespraak hoe belangrijk groen en natuur is, en dat het landgoed Voorburg een van de mooiste landgoederen van Vught is. Maar liefst drie bomen van het Zorgpark waren genomineerd.



Aandacht voor zelfstigma

De zorg bij Reinier van Arkel verbeteren door meer aandacht voor zelfstigma. Daar pleit Angelique Kleinloog voor op basis van haar onderzoek. Zelfstigma is een veelvoorkomend probleem. Meer dan de helft van de mensen die in behandeling zijn bij de ggz heeft er last van. Angelique deed onderzoek naar dit onderwerp tijdens haar opleiding tot verpleegkundig specialist.

“Zelfstigma belemmert het herstel van cliënten. Als de maatschappij denkt dat je niet kunt meedraaien met een psychische kwetsbaarheid, beïnvloedt dat je zelfvertrouwen. Zelfstigma uit zich ook in schaamte voor de psychische kwetsbaarheid. Hierdoor trekt iemand zich terug uit het sociale con-

tact of laat alleen een gedeelte van zichzelf zien. Dit leidt tot eenzaamheid met alle gevolgen van dien,” vertelt Angelique.

Bij Reinier van Arkel is nog te weinig aandacht voor zelfstigma en de gevolgen ervan, dat blijkt uit het onderzoek. Angelique hoopt het onderwerp samen met enthousiaste collega’s verder onder de aandacht te brengen. Als eerste belangrijke stap ontwikkelde zij een toolkit voor zelfstigma: Deze bestaat uit middelen om het bewustzijn van zorgprofessionals te vergroten en middelen die helpen bij het herkennen en erkennen van zelfstigma.

➤ [Wat is zelfstigma?](#)

Aandacht voor trauma binnen Herlaarhof

Integratieve Gehechtheidsbevorderende Traumatherapie

Herlaarhof biedt de Integratieve Gehechtheidsbevorderende Traumatherapie aan, een behandelmethode ontwikkeld in Amerika. Collega Manon van Dal was een van de eerste traumatherapeuten die werd opgeleid tot therapeut in deze behandeling. “Ons streven is het verstevigen en versterken van de verbinding tussen kinderen en hun ouders, de kinderen helpen met het verwerken van de traumatische gebeurtenissen zodat ze meer vertrouwen krijgen in zichzelf en hun omgeving en zich verder kunnen gaan ontwikkelen.” De behandeling is nog vrij nieuw binnen Herlaarhof, de eer-

ste onderzoeksresultaten laten zien dat er een afname is van klachten bij kinderen én een afname van de opvoedbelasting voor ouders. “We zien dat kinderen weer naar school kunnen bijvoorbeeld en écht met plezier met leeftijdsgenootjes om kunnen gaan. En wanneer ouders de deur uitgaan met vertrouwen om de aankomende ontwikkelingsfase aan te kunnen, is dat veel waard.”

➤ Beeldplaat Traumalandschap



Actieonderzoek naar ontslaggericht werken in FACT-teams

Gerlinde van de Wetering deed onderzoek naar ontslaggericht werken in twee FACT*-teams binnen de specialistische ggz van Reinier van Arkel. Met dit onderzoek wil zij interventies implementeren om de uitstroom van cliënten te bevorderen, waardoor cliënten de juiste zorg op het juiste moment ontvangen. Door een goede screening vooraf en het toepassen van deze interventies kunnen wachtlijsten krimpen en de kwaliteit van zorg toenemen.

“Onze visie moet veranderen. De ggz is geen gezonde omgeving voor cliënten om bezig te zijn met hun herstel. Zij moeten doorstromen en niet ‘blijven

plakken’. Door meer aandacht te hebben voor ontslaggericht werken vanaf het moment van intake, het (in)formele netwerk te betrekken en vaker te evalueren zal de uitstroom van cliënten soepeler verlopen.” Gerlinde van de Wetering.

Dit praktijkgericht onderzoek dingt mee met de wetenschapsprijs 2023 van de [Brabant Academie](#).

➤ [FACT](#)

"Flexibel model, het is
Lief zijn voor elkaar, het
De toekomst is gezwicht, v

INRIJSTEN
IN DE ZORG

"Flexibel model, het is FACT
Lief zijn voor elkaar, het is FACT
De toekomst is gezwicht, voor FACT"

Jaarlijkse Remmers van Veldhuizen lezing Koen Westen

Tijdens de jaarlijkse Remmers van Veldhuizen lezing had Koen Westen de eer om het FACT-congres 2023 (20 jaar FACT!) op te sieren met zijn visie op goede ambulante zorg voor mensen met ernstige psychische aandoeningen. Hij stond stil bij de waarde van het proces- en ontslaggericht werken, het radicaal lief zijn voor elkaar in het netwerk en de positie van een FACT-team daarin. Advocacy en het bespreken van de omgang met mensenrechten door alle netwerkpartners zal, volgens Koen, een steeds grotere rol gaan spelen voor FACT-professionals. "FACT is volwassen geworden en verworden tot stevige snert!"

Koen Westen: 'Binnen Reinier van Arkel houdt hij zich onder andere bezig met de implementatie van en het onderzoek naar netwerkpsychiatrie vanuit de onderzoekslijn Herstelondersteunende Netwerkgzorg in de GGZ.'

Koen is docent bij Hogeschool Avans, vicevoorzitter van het centrum certificering ACT en F-ACT (CCAF) en een van de ACT en F-ACT pioniers van het eerste uur.

➤ [Remmers van Veldhuizen lezing](#)

Hoe ziet de ideale ggz er over 10 jaar uit? RvS vraagt advies Herlaarhof

De Raad voor Volksgezondheid & Samenleving (RVS) bracht een werkbezoek aan Herlaarhof. Centrale vraag van dit bezoek was 'Wat zou RVS moeten adviseren om bij te dragen aan de ideale ggz over 10 jaar'.

Tijdens het werkbezoek werd uitvoerig stil gestaan bij actuele en veelbelovende ontwikkelingen bij Herlaarhof. Hierbij werden specifieke voorbeelden genoemd, zoals de spoedzorg voor kinderen en jongeren in de regio en de Intensieve Traumabehandeling door het traumateam van Herlaarhof.

Nathalie Wils, directeur behandelen van Herlaarhof, deelde informatie over de uitdagingen die zich voordoen op het gebied van wetgeving, inhoud en financiën bij het werken in het jeugddomein.

Daarnaast benadrukte zij de mooie resultaten die we boeken door onze zorg toe te voegen aan het formele en informele steunnetwerk van de cliënten. Nathalie: "Op die manier zien we dat dubbelingen in de zorg worden voorkomen en dat de behandeling beter aansluit bij de cliënt en ook beter beklijft".

➤ [Meer informatie over Herlaarhof](#)

➤ [zie ook traumabehandeling](#)

Hoe worden mensen wie ze zijn?

Op 15 september verdedigde Nagila Koster haar proefschrift 'Shared human and unique individual experiences: Personality development in vulnerable youth', in het Academiegebouw aan de Universiteit Utrecht. Nagila werkt sinds 2015 bij Reinier van Arkel en volgde het Topklas-traject bij de RINO groep*. Zij startte in 2016 aan haar promotieonderzoek. Dit groeide uit tot het omvangrijke APOLO-onderzoek waarvan zij projectleider is.

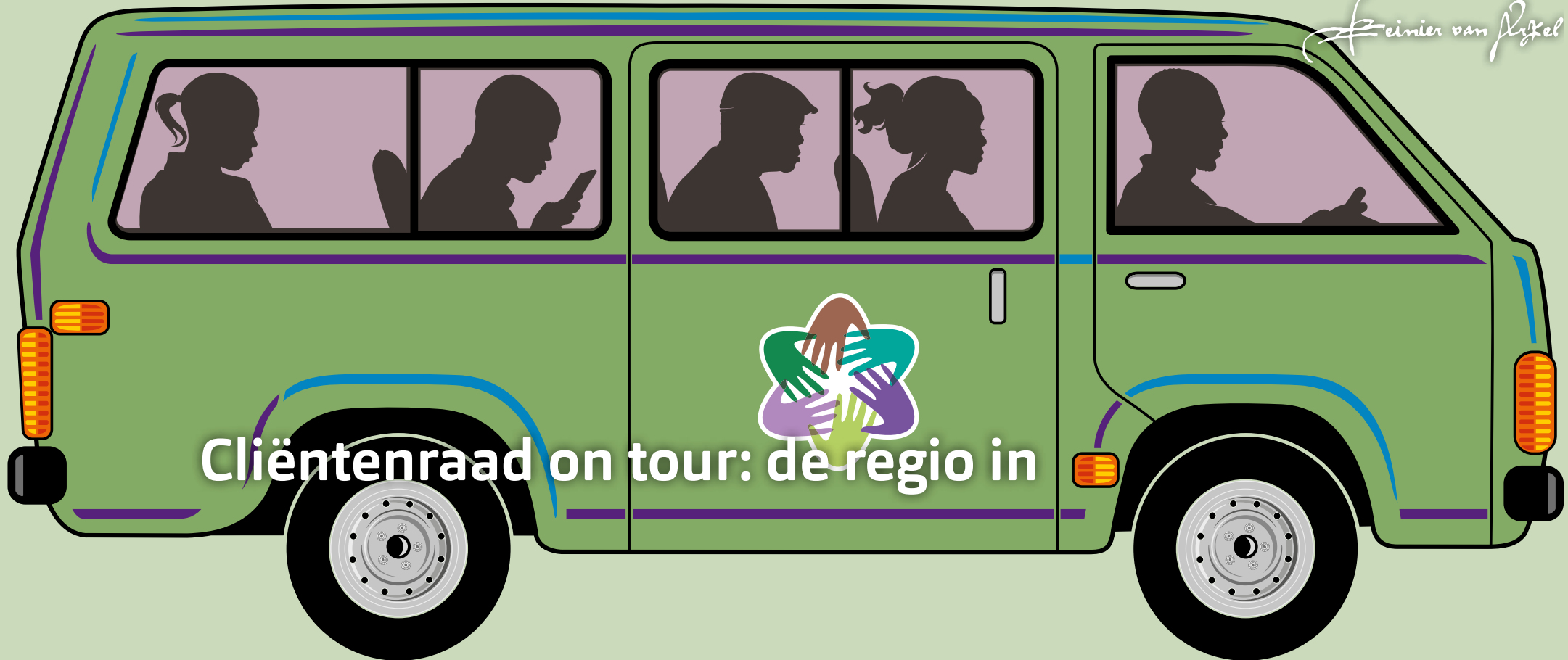
“Mijn affiniteit ligt bij de vroegdetectie en behandeling van persoonlijkheidsproblematiek. Voor vroegdetectie is het belangrijk de toegang tot zorg te verbeteren. Want alleen als jongeren op tijd de juiste hulp vinden kan er vroegdetectie plaatsvinden”

Nagila Koster



➤ [APOLO-onderzoek](#)

➤ [lees meer](#)



Cliëntenraad on tour: de regio in

In het kader van de week van de Medezeggenschap, 2 - 6 oktober 2023 ging de cliëntenraad de regio in. Het thema van de week was lokaal organiseren van medezeggenschap. Daarom ging de cliëntenraad on tour. Om het contact met cliënten, naasten en samenwerkingspartners in hun eigen leefomgeving te verstevigen en het werk van de cliëntenraad te promoten. Zij bezochten iedere dag een andere locatie en organiseerden daar activiteiten, gericht op het samen dingen doen en elkaar ontmoeten. Van wandelen tot creatief bezig zijn. Natuurlijk onder het genot van een hapje en drankje. De week werd afgesloten met een festival op het Zorgpark.

Medezeggenschap is een belangrijke voorwaarde voor het realiseren van Waardevolle zorg. In de samenleving wordt de roep om zeggenschap in de eigen leefomgeving steeds groter. Daarom is het thema van de Week van de Medezeggenschap 2023: 'Lokaal organiseren van (mede)zeggenschap'. Week van de Medezeggenschap 2023 - LOC Cliëntenraden (clientenraad.nl)

A photograph showing two men in an office setting. On the left, a man with short brown hair, wearing a light grey blazer over a dark blue shirt, is looking down at a small green object he is holding. On the right, a man with curly grey hair and a beard, wearing a dark blue suit jacket over a white shirt and dark tie, is looking at the object. They appear to be in a conversation. In the background, there is a window with a view of greenery and a potted plant on a dark stand.

Rienk Goodijk draagt voorzitterschap Raad van Toezicht over

Na het verstrijken van de maximale termijn voor toezichthouders van 8 jaar, heeft Rienk Goodijk het voorzitterschap van de Raad van Toezicht (RvT) van de Reinier van Arkel groep op 1 oktober overgedragen aan Gerard van Berlo. Rienk trad aan als voorzitter in 2015 en introduceerde een andere wijze van besturen ('governance'), dat zich sindsdien verder ontwikkelt en nog altijd groeit, ten gunste van de organisatie. Rienk over deze wijze van governance: "Bij mijn aantreden bevond Reinier van Arkel zich financieel gezien in een lastig vaarwater. Vrij vlot zijn we ons als toezichthouders en bestuurders in de richting van een strategisch partnerschap gaan ontwikkelen. Een samenwerkingsverband waarin zo open mogelijk met elkaar

wordt gesproken. En waar ruimte is om te twijfelen met elkaar en dilemma's op tafel leggen, waar gedeeld kan worden dat besturen niet altijd gemakkelijk is".


De positie van Gerard van Berlo met de aandachtsgebieden kwaliteit en cliëntenperspectief zijn overgenomen door Barbara Stringer. De nieuwe voorzitter van de RvT Gerard van Berlo is sinds 2017 bestuurder Elisabeth Tweesteden ziekenhuis in Tilburg en als toezichthouder ook actief bij Stichting de Zorgboog. In het begin van zijn loopbaan werkte hij geruime tijd in een psychiatrisch ziekenhuis.

➤ [Lees hier het volledige gesprek met Rienk Goodijk over governance](#)

Tapster: Nieuwe online omgeving voor en door cliënten

De cliëntenraad lanceerde in oktober Tapster; een online digitaal platform waarmee cliënten online in contact komen met de cliëntenraad. Een van de redenen om Tapster te gaan inzetten is voor de cliëntenraad dat met Tapster ook de ambulante cliënten beter en rechtstreeks bereikt kunnen worden. Bovendien verloopt de communicatie soepeler en ontstaat er meer interactie met cliënten dan voorheen.

De cliëntenraad beschouwt Tapster als een veilige plek voor cliënten die hun mening willen geven. Inspraak en medezeggenschap zijn belangrijke pijlers. Ook gebruikt de cliëntenraad de online omgeving om de achterban op de hoogte te houden van actuele zaken. En om door middel van polls de mening van diezelfde achterban te vragen over bepaalde onderwerpen.



Pleitbezorger van werken in de triade

Het betrekken van familie of naasten bij de behandeling draagt (meestal) sterk bij aan het herstel van de cliënt. Daarom pleit de Familie en Betrokkenenraad (FBR) voor het werken in de triade binnen alle zorgsettings van Reinier van Arkel. Want: “Zo ‘groeit’ de familie en naaste mee in het herstelproces van de cliënt en kan de (her)integratie in de samenleving succesvol verlopen,” aldus de FBR.

Speciaal voor familie en naasten zelf ontwikkelde de FBR enkele jaren geleden de cursus ‘Samen sterk door triadisch werken’. De cursus bestaat uit vijf avondbijeenkomsten. In 2023 gaven leden van de FBR driemaal deze cursus. Door het meedoen aan de cursus hervinden deelnemers hun veerkracht en kunnen ze beter met hun situatie omgaan. Het is maar een van de vele activiteiten die de actieve FBR in 2023 ontplooidde.

➤ [Meer informatie lees je in het jaarverslag van de FBR](#)

Acute zorg in verbinding met het netwerk

Reinier van Arkel beweegt naar netwerkzorg onder andere om onze zorg te optimaliseren en bestaande (interne) schotten op te heffen. Ook binnen onze keten van acute zorg, bestaande uit Intensive Home Treatment, High Intensive Care, Medium Care en de opnameklinieken van het Centrum Ouderen en Ziekenhuispsychiatrie, zetten we daarin in 2023 mooie stappen. Zo is werk gemaakt van een gedeelde visie op de acute zorg waarbij naast het besef van het zich bewegen op eenzelfde zorgcontinuüm ook aandacht is voor ieders eigenheid en expertise. Collega's van de diverse zorgonderdelen herijkten samen met vertegenwoordigers van cliënten, naasten en externe netwerkpartners de voor de cliënt ideale route om zo snel, zorgvuldig en effectief handelen te bevorderen.

Meten van herstel: pilot I.ROC

Het structureel meten van herstel vormde een belangrijke ambitie van de veranderprogramma's. Een advies voor de keuze van een geschikt meetinstrument werd uitgewerkt in de 'werkplaatsen' en in samenwerking met de Wetenschappelijke Kernraad. Gekozen is voor het meetinstrument I.ROC waarna een pilotfase startte met drie teams. De eerste ervaringen zijn positief! Intentie is het gebruik van het meetinstrument te verbreden naar de gehele organisatie.

Wat de f*ck is geluk?




Mentale klachten onder jongeren zijn een hot topic, maar ook nog steeds een taboe. Met de gratis theatervoorstelling, 'Wat de f*ck is geluk?' helpt Ypse jongeren om mentale klachten bespreekbaar te maken en vooroordelen te doorbreken. Het succes van de drie voorstellingen en de publieke belangstelling benadrukken de dringende noodzaak tot aandacht voor dit onderwerp.

Aandacht voor mentale problemen bij jongeren is van groot belang.

“Het aantal jongeren met klachten als stress en somberheid groeit”, vertelt Yvonne Hombergen, preventiedeskundige en verpleegkundige bij Ypse. “Ze moeten presteren op school, een bijbaan onderhouden, overal bij zijn én horen, maar denk ook aan het bijhouden van sociale media – of de schijn daar hoog houden. Daarom is het belangrijk om te delen waar je mee zit en indien nodig hulp te vragen. Zie hulp vragen ook niet als falen, maar juist het beste uit jezelf naar boven halen.”

➤ [Meer lezen over Ypse](#)



Bossche spoedplein: acute psychische, sociale en medische zorg op één locatie

Van de jaarlijks 36.000 bezoekers op de Spoedeisende Hulp van het Jeroen Bosch Ziekenhuis heeft naar schatting een vijfde ook psychische of sociaal-maatschappelijke problemen. Dat vraagt om een aanpak door verschillende zorg- en hulpverleners tegelijk. Die gaan nu intensief samenwerken op het spoedplein in het ziekenhuis. In november tekenden alle partijen de intentieverklaring hiervoor.

Een unieke samenwerking

Er zijn wel meer spoedpleinen in het land maar daar beperkt de samenwerking zich vooral nog tot de somatische zorg. In deze regio wordt ook het 'sociale domein', GGz, verslavingszorg en andere partners erbij betrokken.

Farent, Reinier van Arkel, Jeroen Bosch Ziekenhuis, Gemeente 's-Hertogenbosch, Huisartsenpost Noord Oost Brabant, Politie, Maatschappelijke Opvang Den Bosch, Novadic-Kentron, Regionale Ambulance Voorziening (RAV) Brabant Midden-West-Noord en Vivent als vertegenwoordiger van de VVT-sector zijn betrokken bij de ontwikkeling van het spoedplein.

“We willen alle acute psychische, sociale en somatische zorg op één locatie samenbrengen. Hier is echt 1+1=3. We maken serieuze stappen op het gebied van de integrale samenwerking. We stellen de inwoners in onze regio voorop en nemen gezamenlijk de verantwoordelijkheid.”

Bram Bervkens





Voorziening Langdurig Verblijf

Aan de Nieuwe Dijk 3 in 's-Hertogenbosch staan sinds december 22 woonunits voor twintig mensen met chronische psychiatrische problematiek. Ook zijn er twee units voor de zorgprofessionals en handhaving en is er een crisis-bed voor kortdurende noodopvang. Deze Voorziening Langdurig Verblijf (VLV) is voor mensen met psychische problemen in combinatie met verslaving en/of een licht verstandelijke beperking. In deze prikkelarme omgeving komen zij tot rust. De plek is bedoeld voor mensen ouder dan 35 jaar uit de regio Meierij en Bommelerwaard. De intensieve zorg wordt geleverd door Maatschappelijke Opvang Den Bosch en Reinier van Arkel.

De voorziening voorziet in een hiaat in de zorg. Hier is het mogelijk in contact te gaan met bewoners, ze een nieuwe kans bieden, beginnend vanuit rust en stabiliteit en wellicht daarna stap voor stap grip krijgen op het dagelijks leven.

► [Lees meer](#)



GROEN

In december 2023 lanceerden we GROEN; een nieuwe plek waar kinderen en jongeren (en hun ouders) terecht kunnen met vragen over mentale gezondheid of met mentale problemen zonder dat daar direct specialistische hulp voor nodig is.

Bedenker en stuwende kracht is Dide Hoop. GROEN is ontstaan vanuit het Herstelpunt Herlaarhof. Daar groeide bij Dide en haar collega's de wens om veerkracht en gezondheid te versterken buiten de specialistische ggz, in het sociale domein en dus een stap voorwaarts maken.

Dide: "GROEN heeft de ambitie, een cultuurverandering in gang te zetten. Mentale gezondheid gaat over veel meer dan psychische kwetsbaarheid.

In de huidige samenleving is alles met alles verbonden. Een mentale klacht kun je niet oplossen zonder ook de omgeving, leefstijl en lichamelijke fitheid erbij te betrekken. Samen maken we werkelijke verandering mogelijk."

➤ [Over Groen](#)

➤ [Reinier 16. Groen vult het gat tussen specialistische ggz en jeugdzorg](#)

Kennisfestival



Medio december vond de lustrumeditie van het jaarlijkse Reinier van Arkel Kennisfestival plaats. Bijna 300 deelnemers, medewerkers en partners uit het netwerk, verzamelden zich in Perron-3 voor een energiek programma bestaande uit plenaire onderdelen en maar liefst 18 workshops en interactieve sessies over: hoe je je dat doet 'herstelondersteunend netwerken' bij ouderen, jeugdigen, in de basis-ggz en specialistische ggz, in de crisiszorg, FACT en regioteams. Hoe je werkt met herstelondersteunende netwerkintake, met resourcegroepen, met aandacht voor zingeving, positieve gezondheid, met inzet van natuur, maar bovenal dus MET ELKAAR in het netwerk.

Centraal stond ook: samen, elkaar ontmoeten als mens, daadwerkelijk contact maken en betekenis geven. Het was ook echt voelbaar bij alle deelnemers, zoals Floortje Scheepers het omschreef in haar plenaire sessie: "Reinier van Arkel leeft netwerkzorg."

Ruim 600 dozen 'zoete zaligheden'

Al vijftien jaar lang brengt acteur Marcel Musters doosjes bonbons naar mensen met een psychische aandoening, een betekenisvol Verwenzorgmoment. Zo ook dit jaar! In december, vlak voor de feestdagen bezorgde hij ruim 600 dozen bonbons, geschonken door lieve mensen uit het hele land, samen met Hanneke Groenteman, en oud-collega Jos Guffens en Joke Zwanikken - Leenders.

Zijn actie begon hij met twaalf doosjes. Daarmee bezocht Marcel Reinier van Arkel, waar hij voor zien carrière als acteur werkzaam was. "Het is een simpel, leuk en persoonlijk gebaar", zo zegt Marcel Musters. Dat heeft hij doorgezet tot op de dag van vandaag. Het heeft heel veel effect.

Over Verwenzorg

Verwenzorg mag dan al zo oud als de weg naar Rome, bij Reinier van Arkel is het springlevend! Ook in 2023 waren er veel verwennerijen van heerlijke dinertjes bij toprestaurants, het bezoeken van een optreden van Willeke Alberti tot dagjes uit met groepen cliënten mogelijk gemaakt door het winnen van de CZ-Verwenzorgprijs.

Verwenzorg gaat over aandacht, normen en waarden in de zorg. Naast bovengenoemde activiteiten gaat het in de kern om "goedemorgen" zeggen, een aai over de bol geven, even een wandelingetje of een kop koffie samen. Net dat extraatje. Zodat er weer warmte en genegenheid in de zorg is.



Oliebollenveldloop

Traditiegetrouw staat de laatste dag van het jaar bij Reinier van Arkel in het teken van de Oliebollenveldloop. Op Zorgpark Voorburg werden verschillende routes zodat iedereen kon deelnemen op zijn/haar eigen niveau. Zo is er een kidsrun (1 – 2 km) het wandelparcours (2,5 of 5 km) die rolstoel-vriendelijk is en de trimloop (5, 10 of 15 km). De loop is een initiatief van Loopschool Wim Akkermans, (Sportloket) Reinier van Arkel en Buurtpreventie Vught.

Het werd een prachtige afsluiter van het jaar! Maar liefst 350 deelnemers stonden aan de start van de Oliebollenveldloop.

Ieder jaar richt de Oliebollenveldloop zich op een goed doel. Dit jaar het sport- en beweegjaar van Sportloket Reinier van Arkel. Een initiatief waarbij elk jaargetijde een grotere activiteit centraal staat voor de speciale doelgroep in de gemeente Vught, want iedereen moet mee kunnen doen! Dankzij Rotary Club Vught, de Reinier-wandelaars, dagbesteding en Raad van Bestuur, werd een mooi bedrag van € 2.000 opgehaald voor het sport- en beweegjaar 2024

Risico's en risicobeheersing

Reinier van Arkel heeft ook in 2023 verdere stappen gezet netwerkzorg. Om zorginhoudelijke redenen maar ook om risico's die we ervaren terug te brengen. Deze risico's of knelpunten spelen niet alleen bij Reinier van Arkel, maar in de gehele gezondheidszorg en bij alle grote ggz-instellingen in Nederland. De oplossingen hiervoor vragen om nieuwe keuzes. Met netwerkzorg (of netwerkpsychiatrie) zetten we als ggz de stap naar voren om in het netwerk onze expertise in te brengen. Via netwerkzorg leveren wij dus een bijdrage aan de brede maatschappelijke beweging om zorg in netwerken te organiseren.

Risicobeheersing

Reinier van Arkel hanteert het zogeheten Three Lines model voor risicobeheersing. Het model verdeelt verantwoordelijkheden en taken over de verschillende niveaus van een organisatie om zo de effectiviteit van risicobeheer te vergroten.

1. De eerste lijn bestaat uit de operationele afdelingen en het management van de organisatie. Zij zijn verantwoordelijk voor het identificeren, evalueren en beheersen van risico's die samenhangen met hun dagelijkse werkzaamheden.

Bij Reinier van Arkel bestaat de eerste lijn uit de zorgteams: zorgmedewerkers, teammanagers, zorgmodelleiders en zorgadministratief ondersteuners. Zij staan in direct contact en ontvangen rechtstreeks feedback van cliënten, familie en (netwerk-)collega's. Deze input gebruiken ze bij het zelf vaststellen van verbeterdoelen en bij het rapporteren aan de directie van hun eenheid.

2. De tweede lijn bestaat uit ondersteunende afdelingen die verantwoordelijk zijn voor het ontwikkelen en implementeren van beleid, procedures en processen voor risicobeheer.

De tweede lijn geven we bij Reinier van Arkel vorm met kennisgroepen van o.a. Geneesheer-Directeur, business controller, zorgconsulent, kwaliteitsfunctionaris, CISO/FG/jurist, BHV-coördinator, cliënten- en familie- en betrokkenenraad. Deze kennisgroepen voorzien de eerste lijn van informatie en advies en rapporteren via Marap, Triasweb, Triraps, Audits RI&E's en incidentbesprekingen. Zij ondersteunen de zorgteams met gerichte informatie en hulp.

3. De derde lijn bestaat uit interne auditoren en externe stakeholders. Zij beoordelen de kwaliteit en de effectiviteit van onze risicobeheerprocessen en rapporteren hierover aan de Raad van Bestuur.

Binnen Reinier van Arkel is deze belegd bij de functionaris compliance en interne controle en de compliance officer. Externe stakeholders zijn in dit verband de accountant (management letter), certificerende instanties (ISO, ICT, FACT ART, HIC en TOPGGz), toetsing in het kader van Horizontaal Toezicht en informatieveiligheid, IGJ.

Soft controls

We vinden het belangrijk dat medewerkers weten wat de organisatie van ze verwacht. Zo willen we dat collega's elkaar aanspreken op ongewenst gedrag en dat ze acteren in lijn met de visie en strategie van de organisatie. Binnen ons model van risicomanagement hebben we steeds meer aandacht voor gedrag en cultuur. De Rijnlandse besturingsfilosofie past hier goed bij, omdat dit eigenaarschap stimuleert op soft controls als betrokkenheid en uitvoerbaarheid. Onze periodieke 'Reinierdagen' zijn een goed voorbeeld hoe we dit in praktijk brengen. Op deze dagen bespreken we met een grote groep medewerkers de strategische koers en staan we stil bij de doelen. Via methodes zoals 'liberating structures' leven we de Rijnlandse besturingsfilosofie voor en zorgen we voor participatie en eigenaarschap. Daarnaast hebben we ook specifieke teamcoaches in de organisatie benoemd. Ook zij hebben een belangrijke rol rond soft controls. Tot slot werken we ook met een periodiek Moreel Beraad. Dit is een overkoepelend begrip voor diverse vormen van systematische, ethische reflectie op concrete ervaringen.

Aanpak van risico's

Uit de Reinier van Arkel brede risicoanalyse waren voor 2023 twee risico's prominent naar voren gekomen; het personeelsverloop en de invloed daarvan op de kwaliteit en continuïteit van zorg en het thema privacy en informatieveiligheid. Het eerste punt is permanent onder de aandacht van de lijnorganisatie, wordt opgepakt door de gezamenlijke directies en heeft ook een plek gekregen in het veranderprogramma Werkgeluk dat in 2024 is gestart. We zien inmiddels dat het hoge verloop gekeerd is naar een positief saldo: er blijven aanzienlijk meer mensen dan er weg gaan. Dat is een trendbreuk ten opzichte van eerdere jaren. De risicobereidheid ten aanzien van dit thema is laag omdat het direct kan raken aan kwaliteit van zorg.

Op basis van het tweede punt is in 2022 het cyber security beleid aangescherpt. Ook hier is de risicobereidheid ten aanzien van dit thema laag. Omdat twee wettelijke verplichtingen inzake cybersecurity in 2023 en 2024 aangescherpt worden (NEN 7510 en NIS-2) zijn verdere stappen gezet en zijn in 2023 diverse verbeteringen ter hand genomen op basis van de adviezen van onze AVG-functionaris en onze accountant. Voorbeelden hiervan zijn:

- De instelling van een Autorisatiecommissie die waakt over autorisatiematrixen en bevoegdheden van medewerkers in applicaties
- Verwerkingsregister en DPIA-register
- Besluit tot implementatie NIS2 en NEN7510
- e-learning Informatieveiligheid en privacy

De kosten die we maken ten aanzien van personeel niet in loondienst zijn te hoog. De structureel hoge inzet van personeel niet in loondienst vormt een risico voor het behalen van duurzame positieve rendementen, vanaf 2024 en verder. Gezonde rendementen zijn noodzakelijk om noodzakelijke investeringen te doen in onze zorg en vastgoed, maar ook om te voldoen aan de bancaire convenanten. Dit vereist blijvende aandacht en focus. Dit risico trachten wij te minimaliseren door het afspreken van toereikende tarieven met al onze financiers, een blijvend scherpe blik op onze kosten en aantrekkelijk werkgeverschap. Inmiddels is de trend van de uitstroom gekeerd en blijven er netto fors meer mensen in dienst bij Reinier van Arkel, dan dat er uitstromen. Ook zetten we ons in voor een regionale aanpak die de PNIL moet reduceren.

Begin 2024 heeft op basis van het Three Lines model opnieuw een risicobeoordeling plaatsgevonden. Naast het punt van personeelsverloop in relatie tot een krappe arbeidsmarkt is als overall verbeterdoel gedefinieerd het thema “leren van elkaar”. Geconstateerd is dat de PDCA cyclus vaak wel wordt gevolgd in het team of de eenheid waar zich een klacht of calamiteit heeft voorgedaan, maar dat andere teams of eenheden hier onvoldoende over geïnformeerd worden waardoor zij niet kunnen profiteren van de “lessons learned”. Dit thema zal een plek krijgen in de kaderbrief 2025 en daarna verder uitgewerkt worden.

Risicobereidheid

Zijn daarmee alle risico's afgedicht? Wat ons betreft niet, in ieder geval gaan we daar niet van uit! Met permanente interne processen en externe partijen brengen we voortdurend risico's in beeld en sturen we zonnodig bij. Dat doen we met onder andere de planning- en controlecyclus - ISO - IGJ - Horizontaal Toezicht - het jaarverslag van de accountant - RIE, externe en interne audits - de financiële meerjarenprognose etc. De optelsom is ons beleid en moet ons op koers houden, waarbij jaarlijks belangrijke onderdelen een plek krijgen in de kaderbrief.

Stappen in verduurzaming en maatschappelijk verantwoord ondernemen

Het duurzamer maken van onze locaties was ook in 2023 een structureel speerpunt van de afdeling Vastgoed en Facilitair. Zo zijn de afgelopen jaren ruim 2.700 zonnepanelen geplaatst op veel gebouwen op het Zorgpark Voorburg en is op veel plekken de binnenverlichting vervangen door energiezuinige LED-verlichting. We stuurden ook in 2023 actief op vermindering van gebruik van energie. Hybride werken, deels thuis en deels op kantoor, is ook na corona voor veel collega's gemeengoed gebleven. Ieder vier jaar rapporteren we als Reinier van Arkel conform de energiebesparingsplicht. Eind 2023 is een nieuwe rapportage opgeleverd met daarin onder andere de acties met betrekking tot:

- Isoleren van verwarmingsbuizen en luchtbehandelingskanalen.
- Het plaatsen van slimme meters voor gas en elektra waardoor efficiënter gestuurd kan worden op verbruik.

Daarnaast is er is een start gemaakt met het schrijven van een visie op voeding waarin duurzame voeding een belangrijk speerpunt is.

In 2015 is het klimaatakkoord van Parijs tot stand gekomen. Daarin hebben 195 landen, inclusief Nederland, afgesproken om in 2050 de stijging van de gemiddelde wereldtemperatuur te beperken tot ruim onder 2 graden Celsius, en zo mogelijk 1,5 graden Celsius. Nederland heeft dit akkoord vertaald

naar de Nederlandse Klimaatwet. Hierin staat nu het streefdoel om in 2030 de broeikasgasemissies met 49% te reduceren. De Europese klimaatwet maakt daar 55% reductie van. Ook wordt vastgelegd dat Nederland in 2050 klimaatneutraal moet zijn. Nu wordt voor dat jaar nog uitgegaan van 95% emissiereductie. Om het voor iedere sector binnen Nederland overzichtelijk te houden is er per sector een convenant afgesloten, waar dit voor de zorg de Greendeal 3.0 is. De derde Green Deal neemt de stap van stimuleren naar verplichten met duidelijke doelen en resultaten.

Reinier van Arkel heeft ervoor gekozen om de Greendeal als kapstok te gebruiken voor toekomstige activiteiten op het gebied van duurzaamheid. Om te komen tot concrete acties zijn in 2023 zes thema's vastgesteld die de komende jaren prioriteit krijgen. Deze zes thema's zijn: voeding, natuur als co-begeleider, duurzaam vastgoed, natuur- en terreinonderhoud, energie en grondstoffen en duurzame inkoop. Per thema zijn vervolgcacties gedefinieerd. In 2023 is een "greenteam" opgericht dat gaat zorgen voor de verdere stappen. Een belangrijk aspect hierbij is ook bewustwording van medewerkers en cliënten.

Wat betreft het inkoopbeleid voldoet dit aan de meest actuele normen ten aanzien van duurzaamheid (materialen, productie, verpakking, vervoer, etc.). Om ons te ondersteunen bij het maken van keuzes op het gebied van duurzaamheid hanteren we de "ladder van Lansink". Dit is een instrument om weer te geven hoe je over materiaalgebruik na zou moeten denken.

De leaseauto's hebben energie label A en ons afval wordt al geruime tijd gescheiden. De hovenier T&G waarmee we samenwerken is gecertificeerd op de prestatieladder CO2 neutraal en gebruikt geen bestrijdingsmiddelen. Het onderhoudsconcept voor de tuinen bevordert de biodiversiteit. De gazons zijn doorgewaaid met bloemen waardoor een meer insecten, vogels en andere diersoorten worden aangetrokken.

Ook de toetreding tot de beweging Groene GGZ is een stap naar verdere verduurzaming. Over de activiteiten die in 2023 hebben ontplooid rond de Groene GGZ lees je meer in het [Groene ggz magazine](#)

Maatschappelijk verantwoord ondernemen

Mensen naar vermogen laten deelnemen heeft onze volle aandacht. Voorbeelden hiervan zijn er volop binnen het vrijwilligerswerk en bij onze herstelacademies, Living Museum en de toepassing van drie werkgerichte behandelmethodieken; de Werkgerichte Geïntegreerde Behandelaanpak, de Individuele Plaatsing en Steun en de Ontwikkelingsgerichte Arbeidsmatige Dagbesteding. Het doel is ook om, daar waar dit cliënten helpt bij hun herstel, cliënten in te zetten voor klein (technisch) werk, bijvoorbeeld in onze winkeltjes op het Zorgpark, fietsenwerkplaats of het keuren van klein materieel. Dit gebeurt in nauwe samenwerking met de zorgteams. De inzet van mensen met een afstand tot de arbeidsmarkt is onderdeel van de facilitaire dienstverleningscontracten schoonmaak, onderhoud terreinen en tuinen. De schoonmaak van kantoren wordt volledig gedaan door medewerkers met een afstand tot de arbeidsmarkt. Bij het onderhoud van de terreinen en tuinen is dit meer dan 50%. Hiermee voldoen we ruim aan de wettelijke norm.

Waar vind je ons?

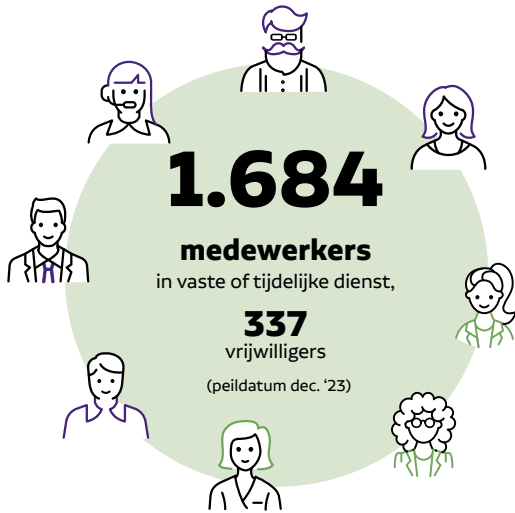
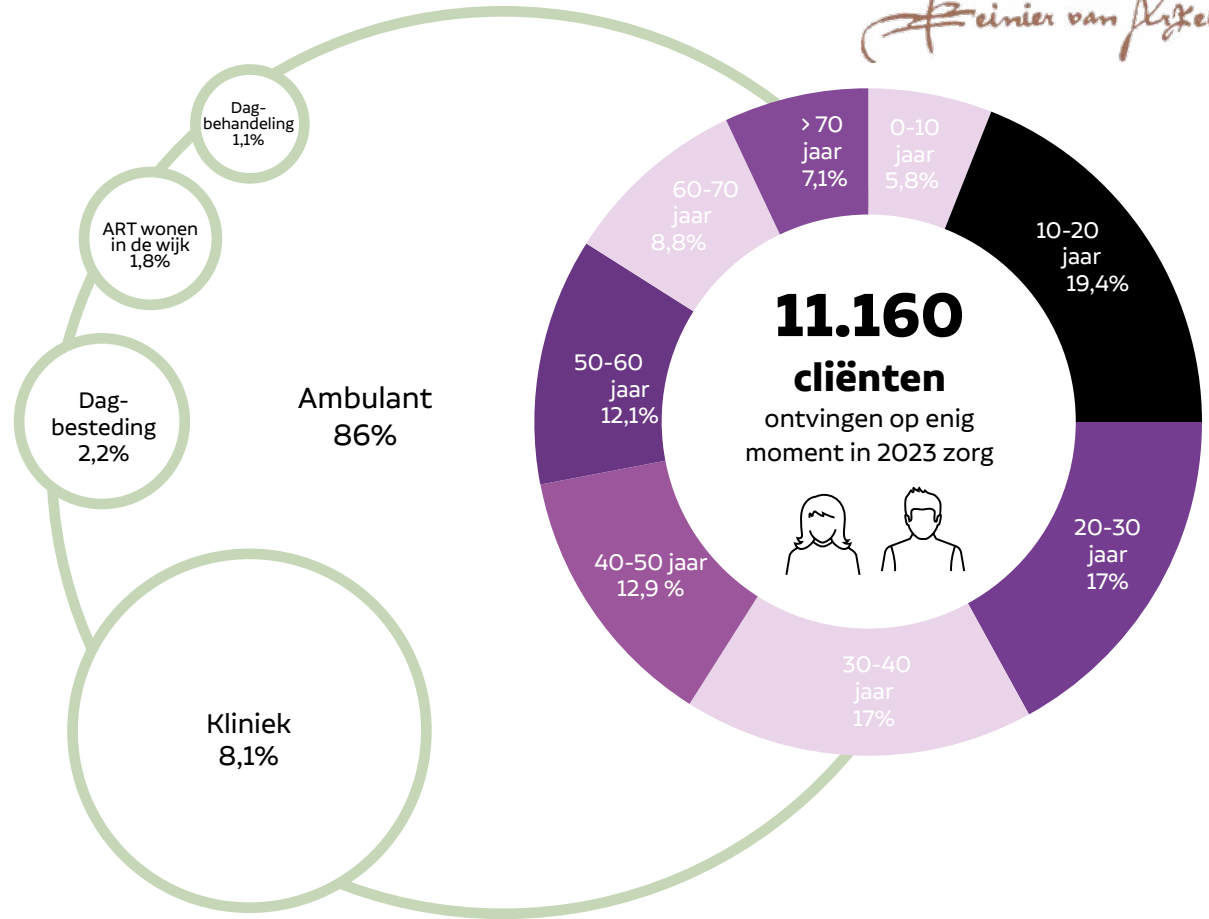
Onder andere in:

- Den Bosch
- Haarsteeg
- Helmond
- Oss
- Rosmalen
- Schijndel
- Veldhoven
- Vught
- Waalwijk
- Zaltbommel



Herkomst cliënten

Volwassen cliënten komen vooral uit de regio 's-Hertogenbosch en de Meierij. Kinderen en jeugdigen uit met name de regio's rond 's-Hertogenbosch, Oss, Helmond en Eindhoven. Ook ons TopGGz Psychotraumacentrum Zuid Nederland heeft een bovenregionale functie.

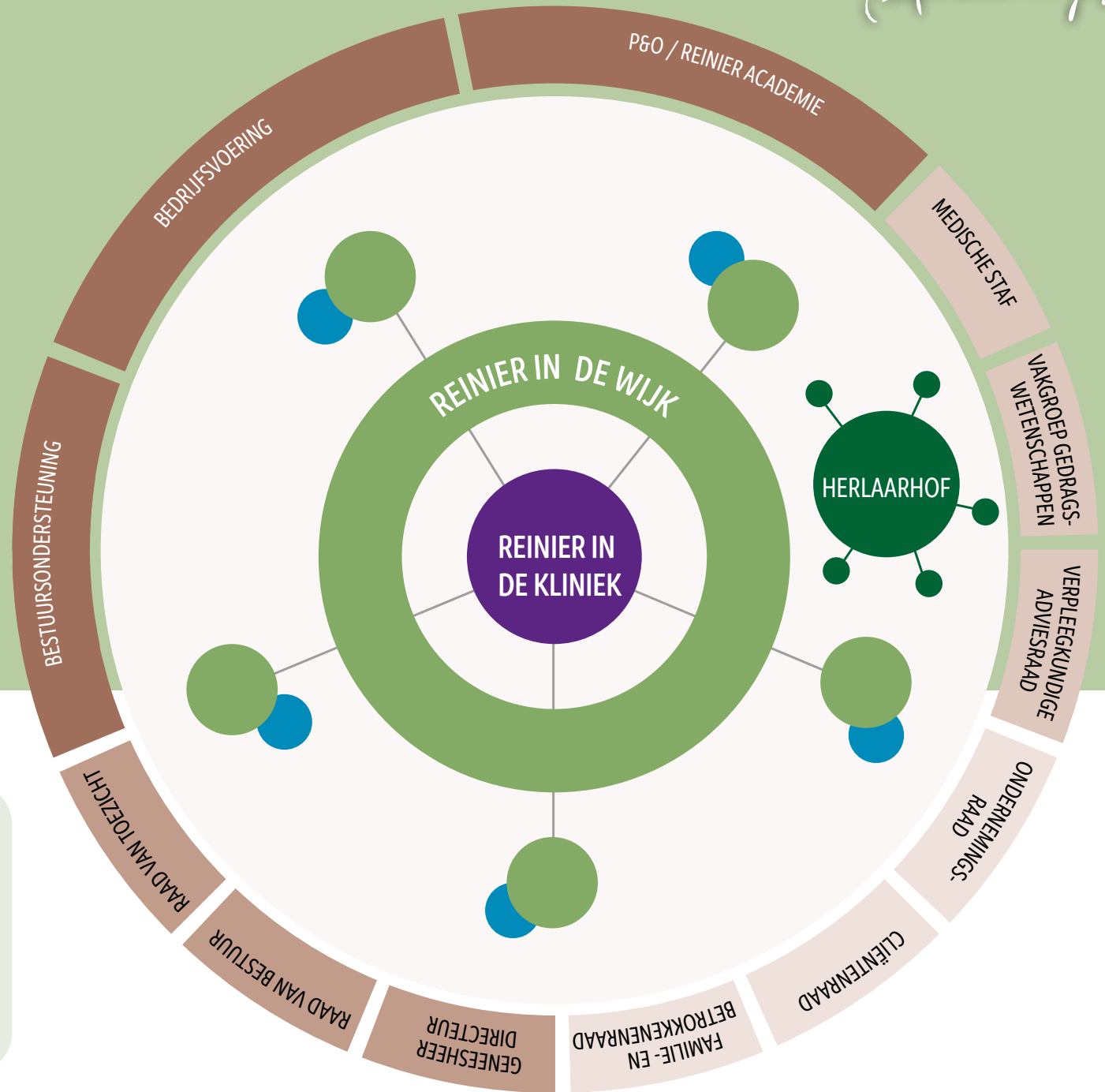


Zorgkaart Nederland

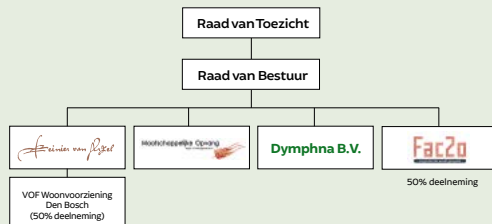
Rapportcijfer 196 waarderingen **8,5**

Kengetallen Reinier van Arkel groep	2023	2022
Resultaat	€ 1,0 miljoen	€ 1,5 miljoen
Omzet (inclusief resultaat deelnemingen)	€ 162,8 miljoen	€ 148,9 miljoen
Totale kosten	€ 161,8 miljoen	€ 147,4 miljoen
Totale personele kosten	€ 104,2 miljoen	€ 99,4 miljoen
Totale kosten personeel niet in Loondienst	€ 13,4 miljoen	€ 10,3 miljoen
Liquiditeit per 31 december	1,3 miljoen	1,3 miljoen

Organogram



Stichting Reinier van Arkel groep



Financiële ontwikkelingen

Stichting Reinier van Arkel groep sluit het boekjaar 2023 met een positief resultaat van € 1,0 miljoen (2022: € 1,5 miljoen). Deze daling is primair het gevolg van de opengebroken CAO GGZ per november 2023, welke niet door de tarieven gedekt werden. De kengetallen zoals opgenomen in de jaarrekening 2023 (zie pagina 72) zijn als volgt:

Kengetallen Reinier van Arkel groep	2023	2022
Resultaat	€ 1,0 miljoen	€ 1,5 miljoen
Omzet		
(inclusief resultaat deelnemingen)	€ 162,8 miljoen	€ 148,9 miljoen
Totale kosten	€ 161,8 miljoen	€ 147,4 miljoen
Totale personele kosten	€ 104,2 miljoen	€ 99,4 miljoen
Totale kosten personeel niet in Loondienst	€ 13,4 miljoen	€ 10,3 miljoen
Liquiditeit per 31 december	1,3 miljoen	1,3 miljoen

Financiële terugblik 2023

2023 Was financieel een stabiel jaar voor Reinier van Arkel, waarin wederom zwarte cijfers zijn geschreven. Het positieve resultaat van € 0,8 miljoen is gerealiseerd zonder verkopen van vastgoed.

Financiële vooruitblik 2024

De financiële start van 2024 ligt onder het begrote tussentijdse resultaat. De impact van de CAO verhoging welke niet volledig is gecompenseerd in tarief, in combinatie met achterblijvende reguliere prestatie indicatoren maken 2024 tot een financieel uitdagend jaar, zoals voor de gehele GGz sector. Het beeld ligt hierin gedifferentieerd, waarbij het zwaartepunt ligt in de Jeugdwet.

Reinier van Arkel heeft ombuigplannen gemaakt welke momenteel uitgevoerd worden. De eerste tekenen van herstel van deze plannen worden zichtbaar in alle belangrijke KPI's (cliënttijd, verzuim, personele formatie). Deze positieve ontwikkelingen in KPI's moeten leiden tot een verbeterde financiële performance en een positief resultaat over 2024.

Kasstromen en financieringsbehoeften

Voor een uitgebreide toelichting op de kasstromen wordt verwezen naar het kasstroomoverzicht zoals opgenomen in de jaarrekening. De negatieve liquiditeitspositie per 31 december 2023 betreft hierbij een momentopname en is veroorzaakt door achterblijvende bevoorschotting inzake de medische vervolgopleidingen en de migratie naar een nieuw financieel systeem per 31 december (met een lagere crediteurenstand). Er is geen sprake van een liquiditeitsrisico of structureel negatieve bankstanden gedurende 2022 en begin 2023.

Risico's en onzekerheden

Overeenkomstig de sector, zijn de grootste financiële risico's voor Reinier van Arkel:

- Het nog te hoge ziekteverzuim.
- Stijgende kosten van Personeel niet in Loondienst.
- Stijgingen van materiële en personele kosten (CAO) die mogelijk onvoldoende gecompenseerd worden in de tarieven die we in rekening kunnen brengen bij financiers.
- Vereiste investeringen (personeel, vastgoed) om de transitie naar netwerkwzorg te kunnen maken, waarvoor ook vanuit financiers een vergoeding nodig zal zijn.

De onzekerheden en schattingen zoals verwerkt in de jaarrekening worden verder toegelicht in de jaarrekening. Onzekerheden in de jaarrekening 2023 spitsen zich toe op de facturatie van de geleverde zorg in het nieuw ingevoerde Zorgprestatiemodel. Wij hebben hiervoor, naar onze beste kennis, een inschatting gemaakt van het mogelijke risico op omzet die mogelijk niet wordt vergoed. Deze inschatting is voorzien in de voorziening omzetsnuancing.

Vereiste overige toelichtingen

Stichting Reinier van Arkel heeft geen derivaten/hedges afgesloten ter dekking van prijs-, krediet- liquiditeits en kasstroomrisico's. Voor de specifieke verwerking van financiële instrumenten wordt verwezen naar de grondslagen in de jaarrekening inzake de verwerking van financiële instrumenten. Onderzoek en ontwikkeling is een inhoudelijk speerpunt van Reinier van Arkel maar er zijn geen immateriële vaste activa of kosten van ontwikkeling/ onderzoek geactiveerd in de balans.

A woman with blonde hair, wearing a floral patterned jacket over a black top, stands in a storage room. She is holding a clipboard and a pen, looking towards the camera. The room has shelves filled with boxes in the background.

Toepassing en naleving gedragscode

Binnen Reinier van Arkel is de commissie wet- en regelgeving actief, die toeziet op relevante ontwikkelingen in wet- en regelgeving. De leden van de commissie zijn ieder verantwoordelijk voor het signaleren en implementeren van wijzigingen in wetgeving die samenhangen met de inhoud van hun functie. Wanneer sprake is van nieuwe of aangepaste wet- en regelgeving beoordeelt het lid tot wiens deskundigheidsgebied deze wetgeving behoort of en zo ja welke actie vereist is en betreft daar waar nodig collega's bij. Zo zijn op basis van de nieuwe wetgeving zoals de WBTR, WTZa en WMCZ en de nieuwe governance code, de statuten en reglementen in 2022 aangepast. Dit geldt onder andere voor de statuten van de Reinier van Arkel

groep, de Stichting Reinier van Arkel en de Stichting Maatschappelijke Opvang, het bestuursreglement en de verschillende reglementen van de Raad van Toezicht.

➤ **Een aantal belangrijke gedragscodes en regelingen die Reinier van Arkel volgt**

Toekomstverwachtingen

Ook in 2024 bewegen we als Reinier van Arkel verder naar netwerkzorg. Omdat netwerkzorg wat ons betreft hét antwoord is op meerdere maatschappelijke vraagstukken zoals de toegankelijkheid van zorg ten tijde van toenemende personele en financiële schaarste. Dat lossen we immers niet alleen op. De beweging naar het netwerk zetten we daarom door, daarin optimaal gebruik makend van de goede basis die we in 2023 hebben gelegd met de veranderprogramma's Netwerkzorg en Slimme Bedrijfsvoering en de werk- en bouwplaatsen. Zo bouwen we verder en werken we samen, mét elkaar, aan herstel en inclusie voor cliënten.

Daarnaast concentreren we ons 2024 op de derde lijn vanuit de strategische koers: 'werkgeeluk' omdat we het verschil willen maken voor en met elkaar. We willen een plek creëren waar je bij wilt horen, waar iedereen kan bijdragen aan de collectieve ambitie. Wij zijn immers samen 'Reinier', en hechten aan aandacht en ontwikkeling van mensen. Het hart van werkgeeluk draait om de relatie met de medewerker, de relatie tussen medewerkers en de relatie van leidinggevende met medewerkers. De optelsom van deze relaties maakt de organisatie.

Tot slot zullen we in 2024 specifiek aandacht schenken aan duurzaamheid (Green Deal, ESG) en digitalisering (zoals digitale voordeur, cybersecurity en informatieveiligheid).

Verlag interne toezichthouder

Allereerst spreekt de Raad van Toezicht (RVT) hierbij zijn grote waardering uit voor de wijze waarop de organisatie zich in 2023 verder heeft ontwikkeld. Personeelskrapte, ziekteverzuim en PNIL-inzet en ook de ingezette organisatieverandering met meer verantwoordelijkheid in de teams, blijven een groot beroep op de inzet en veranderingsbereidheid. In 2022 heeft de organisatie de weg ingezet naar een meer duurzaam herstel (via de veranderprogramma's Netwerkzorg en Slimme Bedrijfsvoering) en per 1 januari 2023 een nieuwe organisatiestructuur vastgesteld die past bij de principes

van netwerkzorg. Daarnaast hebben leidinggeven, organiseren en uitvoeren zoveel als mogelijk volgens de Rijnlandse principes gestalte gekregen. Dat vraagt ook van de RVT veel aandacht voor het toezien op een continu verbeterproces, waarbij het toezien zich niet beperkt tot een beoordeling achteraf maar ook een adviserende rol in het ontwikkelproces omvat. Deze meer pro-actieve rol, onder andere via thematisch overleg en een aparte heisessie, past bij de toezichtvisie die de RVT al sinds enkele jaren hanteert.

De RvT ziet dat de RvB zich het afgelopen jaar sterk heeft ontwikkeld als collegiaal en complementair bestuursteam. In de recente jaargesprekken begin dit jaar heeft de (remuneratiecommissie van de) RvT geconstateerd dat sprake is van een goed samenspel tussen beide bestuurders waarbij zij elkaar goed aanvullen en flexibel omgegaan wordt met taakverdeling, zodat gegeven de situatie ieders competenties optimaal benut worden. Ook de verhouding tussen bestuur en toezicht wordt door beide partijen gewaardeerd en stimulerend gevonden om als RvB daadkrachtig én zorgvuldig leiding te kunnen geven aan een duurzaam herstel van de organisatie. Daarnaast hebben ook wisselingen plaatsgevonden in bepaalde directiefuncties. Zo is Paul Raaijmakers in dienst getreden als directeur werkgeluk en ontwikkeling, als opvolging van Monique Nobelen. Ook is Bram Berkvens benoemd als directeur van Reinier in de Kliniek, als opvolging van René Peijnenburg.

De RvT heeft in 2023 plenair zes keer live vergaderd met de RvB. Ook hebben twee online-kennissessies plaatsgevonden, waarbij de RvT zich nader heeft verdiept in relevante onderwerpen/thema's en ontwikkelingen en daarbij specifieke kennis en ervaring van eigen leden heeft benut. Vertegenwoordigers vanuit de RvT zijn zoals gebruikelijk aanwezig geweest bij twee overlegbijeenkomsten van zowel de RvB met de Cliëntenraden als de RvB met de ondernemingsraden van Reinier van Arkel. Voorafgaand aan elke RvT-vergadering vergaderden de RvT-commissies. Ook vond een heidag plaats, waarbij dit keer verdiepend werd gesproken over het strategisch partnerschap tussen RvT en RvB. Tijdens de heidag vond ook de jaarlijkse zelfevaluatie plaats. Ter voorbereiding vulden alle leden van de RvT en de RvB een vragenlijst in over de invulling van het strategisch partnerschap. Daarnaast is gereflecteerd op de rode draad wat betreft de belangrijkste punten uit de zelfevaluaties van 2020 t/m 2022. Hierbij is ook input gebruikt uit de DISC profielen die de leden van de Raad van Toezicht medio 2022 hebben ingevuld.

Belangrijke gespreksonderwerpen het afgelopen jaar waren onder andere de verschillende thema's die voortkwamen uit de veranderprogramma's Netwerkzorg en Slimme Bedrijfsvoering. Dit ging bijvoorbeeld over zorgkwaliteit, de ontwikkeling van de regio-teams in de wijk en de visie op leiderschap. Ook de ontwikkeling van vastgoed en ICT was in 2023 een belangrijk thema. Daarnaast is aandacht geweest voor het integraal zorgakkoord en kwamen in elke vergadering de ontwikkelingen binnen het onderdeel Maatschappelijke Opvang terug. In 2023 bracht de RvT in de vorm van een miniatuursessie ook een werkbezoek aan een aantal locaties van Maatschappelijke Opvang. In de mei-vergadering zijn de jaarrekeningen van de Reinier van Arkel groep en de onderdelen goedgekeurd. De RvT heeft tot slot waardering voor de inzet en het maatschappelijk verantwoordelijkheidsbesef van Reinier van Arkel om asielzoekers op te vangen op zorgpark Voorburg.

Ook binnen de RvT vonden enkele veranderingen plaats. Rienk Goodijk nam per 1 oktober 2023 afscheid als voorzitter in verband met het verstrijken van de maximale termijn voor toezichthouders van 8 jaar. Met ingang van deze datum heeft Gerard van Berlo de voorzittershamer overgenomen. Barbara Stringer is parallel hieraan benoemd als nieuw lid van de Raad van Toezicht. Zij richt zich op de portefeuilles zorgkwaliteit en cliëntenperspectief. Haar benoeming vond plaats met het vertrouwen van de Cliëntenraden in het bijzonder. De RvT heeft ook besloten om per 1 januari 2024 een traineeship aan te bieden aan Pascalle Boerrigter. Tot slot is de RvT blij met de ondersteuning die Sander Feuth als bestuurssecretaris verleent, vooral ook met zijn pro-actieve regierol bij de inrichting van de overlegprocessen, de procesafspraken en de tijdsplanning.



Op basis van de jaargesprekken begin 2023 is een bezoldiging voor de bestuurders vastgesteld die in overeenstemming is met de WNT en die volgens de RvT past bij de waardering voor hun functioneren. De vergoeding voor de voorzitter en leden van de RvT in 2023 is gebaseerd op het eerder bepaalde uitgangspunt van 9% en 6% van de maximale bezoldiging van de bestuurder (de WNT gaat uit van maximaal 15% resp. 10%).

Auditcommissie Kwaliteit, Veiligheid en P&O

De Auditcommissie Kwaliteit, Veiligheid en P&O is, als vaste commissie van de Raad van Toezicht, in 2023 vijfmaal bijeengekomen. Barbara Stringer is met ingang van haar benoeming per 1 oktober 2023 toegetreden als lid. De commissie beoordeelt en adviseert het kwaliteits- en veiligheidsbeleid en de kwaliteit van het personeelsbeleid binnen de context van de vigerende arbeidsrechtelijke wet- en regelgeving. Daarnaast fungeert de commissie ook als klankbord voor de Raad van Bestuur.

In 2023 zijn de volgende thema's aan de orde geweest: kwaliteit van zorg in algemene zin, netwerkpsychiatrie en regionalisering, stuurinformatie rond kwaliteit, innovatie en digitale mogelijkheden van ICT, bijzonderheden naar aanleiding van bezoeken van de Inspectie en de deelname van Reinier van Arkel aan de pilot 'lerend vermogen', calamiteiten en klachten. Samen met de VAR is gesproken over dilemma's in het kader van deskundigheidsbevordering. Tevens zijn periodiek de tri-rapportages besproken vanuit de verschillende zorgeenheden. Ook heeft de commissie in 2023 driemaal overleg gevoerd met delegaties van de Cliëntenraden van Reinier van Arkel en Maatschappelijke Opvang Den Bosch. Netwerkzorg, personele krapte en preventie stonden hierbij centraal.

Auditcommissie Financiën, ICT en Vastgoed

De Auditcommissie Financiën, ICT en Vastgoed (kortweg ACF) is, als vaste commissie van de Raad van Toezicht, in 2023 vijf keer bijeen geweest. Vast onderdeel op de agenda van de ACF zijn de maandrapportages waarmee de (financiële) bedrijfsvoering wordt gemonitord.

In 2023 zijn verder de volgende onderwerpen in de ACF aan de orde geweest: besluitvorming rond de sluiting van HIC-A, ontwikkelingen rond het elektronisch cliëntendossier ONS NEDAP, beleid rond innovatie, ontwikkelingen integraal zorgakkoord, het cyber-security beleid en certificatie NIS2 en NEN7510, ontwikkelingen PNIL. Ook zijn de jaarrekeningen 2022 en het jaarplan en begroting 2024 besproken. Daarnaast heeft de ACF in het voorjaar en in het najaar overleg met de accountants over respectievelijk het controleplan, de interim rapportage en de accountantsverslagen bij de jaarrekeningen. Tot slot is vanwege de impact en de lange doorlooptijd meerdere malen aandacht besteed aan het vastgoedbeleid in het algemeen en de ontwikkeling van Zorgpark Voorburg in het bijzonder.

Jaarverslaggeving 2023

Stichting Reinier van Arkel Groep

Jaarbeeld 2023

INHOUDSOPGAVE		Pagina
1	Bestuursverslag	3
2	Verslag interne toezichthouder	69
3.1	Geconsolideerde Jaarrekening 2023	
3.1.1	Geconsolideerde balans per 31 december 2023	75
3.1.2	Geconsolideerde winst- en verliesrekening over 2023	77
3.1.3	Kasstroomoverzicht over 2023	78
3.1.4	Grondslagen van waardering en resultaatbepaling geconsolideerde jaarrekening	79
3.1.5	Toelichting op de geconsolideerde balans per 31 december 2023	90
3.1.6	Mutatieoverzicht immateriële vaste activa	96
3.1.7	Mutatieoverzicht materiële vaste activa	96
3.1.8	Overzicht langlopende schulden ultimo 2023	97
3.1.9	Toelichting op de geconsolideerde winst- en verliesrekening over 2023	98
3.2	Enkelvoudige jaarrekening	
3.2.1	Enkelvoudige balans per 31 december 2023	105
3.2.2	Enkelvoudige winst- en verliesrekening over 2023	106
3.2.3	Grondslagen van waardering en resultaatbepaling enkelvoudige jaarrekening	107
3.2.4	Toelichting op de enkelvoudige balans per 31 december 2022	108
3.2.5	Toelichting op de enkelvoudige winst- en verliesrekening over 2023	109
3.2.6	Vaststelling en goedkeuring	110
3.3	Overige gegevens	
3.3.1	Statutaire regeling resultaatbestemming	112
3.3.2	Nevenvestigingen	112
3.3.3	Controleverklaring van de onafhankelijke accountant	113

3.1 Geconsolideerde Jaarrekening 2023 2023

3.1.1 GECONSOLIDEERDE BALANS per 31 december 2023
(na resultaatbestemming)

	<u>Ref.</u>	<u>31-dec-23</u>	<u>31-dec-22</u>
		€	€
ACTIVA			
A Vaste activa			
I Immateriële vaste activa	1		
1. Concessies, vergunningen en intellectuele eigendom		-	7.383
II Materiële vaste activa	2		
1. Bedrijfsgebouwen en -terreinen		47.149.418	47.157.465
2. Machines en installaties		4.780.773	4.538.677
3. Andere vaste bedrijfsmiddelen		2.153.707	2.167.473
4. Vaste bedrijfsmiddelen in uitvoering en vooruitbetaald op materiële vaste activa		1.169.950	2.567.842
Totaal materiële vaste activa		<u>55.253.847</u>	<u>56.431.457</u>
III Financiële vaste activa	3		
1. Andere deelnemingen		203.177	117.412
2. Overige vorderingen		16.585	30.830
Totaal financiële vaste activa		<u>219.762</u>	<u>148.242</u>
B Vlottende activa			
I Voorraden			
1. Gereed product en handelsgoederen		21.067	16.544
Totaal voorraden		<u>21.067</u>	<u>16.544</u>
II Vorderingen	4		
1. Vorderingen op handelsdebiteuren		8.242.842	5.235.277
2. Vorderingen op participanten en op maatschappijen waarin wordt deelgenomen		515.004	455.127
3. Overige vorderingen		22.671.883	27.802.797
4. Overlopende activa		5.778.588	3.281.389
Totaal vorderingen		<u>37.208.318</u>	<u>36.774.590</u>
III Liquide middelen	5	3.293.232	3.502.539
C Totaal activa		<u>95.996.226</u>	<u>96.880.755</u>

3.1.1 GECONSOLIDEERDE BALANS per 31 december 2023
(na resultaatbestemming)

	<u>Ref.</u>	<u>31-dec-23</u>	<u>31-dec-22</u>
		€	€
PASSIVA			
D Eigen vermogen	6		
I Gestort en opgevraagd kapitaal		1.371.068	1.371.068
II Bestemmingsreserves		528.036	528.207
III Bestemmingsfonds		14.764.310	14.611.054
IV Overige reserves		10.204.222	9.376.496
Totaal eigen vermogen		<u>26.867.636</u>	<u>25.886.826</u>
E Voorzieningen	7		
1. Overige		4.344.282	4.946.012
Totaal voorzieningen		<u>4.344.282</u>	<u>4.946.012</u>
F Langlopende schulden (nog voor meer dan een jaar)	8		
1. Schulden aan banken		23.647.510	22.786.730
2. Overige schulden		7.821.374	8.275.657
Totaal langlopende schulden		<u>31.468.884</u>	<u>31.062.387</u>
G Kortlopende schulden (ten hoogste 1 jaar)	9		
1. Schulden aan banken		5.010.353	6.063.611
2. Schulden aan leveranciers en handelskredieten		3.230.723	3.581.478
3. Belastingen en premies sociale verzekeringen		5.111.667	4.789.453
4. Schulden ter zake van pensioenen		2.719.830	3.755.856
5. Overige schulden		17.242.850	16.795.132
Totaal kortlopende schulden		<u>33.315.423</u>	<u>34.985.531</u>
H Totaal passiva		<u>95.996.226</u>	<u>96.880.755</u>

3.1.2 GECONSOLIDEERDE WINST- EN VERLIESREKENING over 2023

	Ref.	2023	2022
		€	€
BEDRIJFSOPBRENGSTEN:			
A Baten uit beroeps- of bedrijfsmatige zorgverlening	12		
1. Zorgverzekeringswet		72.008.645	63.554.510
2. Wet langdurige zorg		31.674.204	28.954.436
Subsidie op grond van een regeling als bedoeld in de Kaderwet VWS-subsidies of door het Zorginstituut op grond van de Wet			
3. langdurig zorg		-	314.455
4. Forensische zorg		5.375.178	5.153.474
5. Beschikbaarheidsbijdrage zorgfuncties		4.260.702	3.870.707
6. Baten uit onderaanneming		3.871.902	3.806.477
7. Overige baten uit beroeps- of bedrijfsmatige zorgverlening		259.798	589.971
		117.450.429	106.244.029
B Opbrengsten Jeugdwet	13	26.445.804	24.494.395
C Andere beroeps- of bedrijfsmatige activiteiten	14	16.912.982	16.425.693
Netto omzet		160.809.215	147.164.117
Overige bedrijfsopbrengsten	15	1.899.156	1.681.612
		1.899.156	1.681.612
Som der bedrijfsopbrengsten		162.708.371	148.845.729
BEDRIJFSLASTEN:			
Kosten van uitbesteed werk en andere externe kosten	16	13.666.291	10.678.782
Lonen en salarissen	17	82.722.120	78.640.213
Sociale lasten	17	13.630.178	12.954.952
Pensioenlasten	17	7.822.694	7.765.011
Afschrijvingen op immateriële en materiële vaste activa	18	5.567.208	5.967.314
Overige waardevermindering van immateriële en materiële vaste activa	19	20.700	443.829
Overige bedrijfskosten	20	37.130.461	29.865.196
Som der bedrijfslasten		160.559.653	146.315.297
Andere rentebaten en soortgelijke opbrengsten	21	-4.091	23.187
Rentelasten en soortgelijke kosten	21	1.249.582	1.093.414
		1.253.673	1.070.226
RESULTAAT VOOR BELASTING		895.045	1.460.206
Belastingen		-	-
Aandeel in winst/ verlies van ondernemingen waarin wordt deelgenomen	21	85.765	54.299
RESULTAAT BOEKJAAR		980.810	1.514.505
RESULTAATBESTEMMING			
<i>Het resultaat is als volgt verdeeld:</i>		2023	2022
		€	€
Toevoeging/onttrekking:			
Bestemmingsreserve		-171	-64
Bestemmingsfondsen		153.255	348.124
Algemene en overige reserves		827.726	1.166.445
		980.810	1.514.505

3.1.3 Kasstroomoverzicht over 2023

	Ref.	2023		2022	
		€	€	€	€
Kasstroom uit operationele activiteiten					
Som der bedrijfsopbrengsten en bedrijfslasten			2.148.718		2.530.432
Aanpassingen voor:					
- afschrijvingen en overige waardeverminderingen	18	5.567.208		5.967.314	
- mutaties voorzieningen	7	<u>-601.730</u>		<u>2.146.259</u>	
			4.965.478		8.113.573
Veranderingen in werkkapitaal:					
- voorraden		-4.523		-2.031	
- vorderingen	4	-433.727		-8.429.290	
- kortlopende schulden (excl. schulden aan banken)	9	-620.941		2.106.505	
			<u>-1.059.190</u>		<u>-6.324.817</u>
Kasstroom uit bedrijfsoperaties			6.055.006		4.319.188
Betaalde interest	21	-1.235.337		-552.287	
Ontvangen dividenden	21	<u>-</u>		<u>112.667</u>	
			<u>-1.235.337</u>		<u>-439.620</u>
Totaal kasstroom uit operationele activiteiten			<u>4.819.669</u>		<u>3.879.568</u>
Kasstroom uit investeringsactiviteiten					
Investerings materiële vaste activa	2	-4.402.915		-3.616.242	
Desinvesteringen materiële vaste activa	2	<u>20.700</u>		<u>443.829</u>	
Totaal kasstroom uit investeringsactiviteiten			-4.382.215		-3.172.413
Kasstroom uit financieringsactiviteiten					
Nieuw opgenomen leningen	8	4.000.000		-	
Aflossing langlopende schulden	8	<u>-4.386.653</u>		<u>-1.921.680</u>	
Totaal kasstroom uit financieringsactiviteiten			<u>-386.653</u>		<u>-1.921.680</u>
Mutatie geldmiddelen			<u>50.801</u>		<u>-1.214.525</u>
Stand geldmiddelen per 1 januari	5		1.283.378		2.497.903
Stand geldmiddelen per 31 december	5		<u>1.334.180</u>		<u>1.283.378</u>
Mutatie geldmiddelen			50.801		-1.214.525

Toelichting:

Het kasstroomoverzicht is opgesteld op basis van de indirecte methode.

3.1.4 GRONDSLAGEN VAN WAARDERING EN RESULTAATBEPALING GECONSOLIDEERDE JAARREKENING

3.1.4.1 Algemeen

Algemene gegevens en groepsverhoudingen

Stichting Reinier van Arkel Groep is statutair gevestigd te 's-Hertogenbosch, op het adres Bethaniestraat 2. De activiteiten bestaan voornamelijk uit het aanbieden van gespecialiseerde zorg en diensten op het terrein van de geestelijke gezondheidszorg en daaraan gerelateerde zorgvormen.

Stichting Reinier van Arkel Groep is geregistreerd onder KvK-nummer 63441292.

Verslaggevingsperiode

Deze jaarrekening heeft betrekking op het boekjaar 2023, dat is geëindigd op 31 december 2023.

Grondslagen voor het opstellen van de jaarrekening

De jaarrekening is opgesteld in overeenstemming met de *de Regeling openbare jaarverantwoording WMG (RojW)*.

De grondslagen die worden toegepast voor de waardering van activa en passiva en het resultaat zijn gebaseerd op historische kosten, tenzij anders vermeld in de verdere grondslagen.

Baten en lasten worden toegerekend aan het jaar waarop ze betrekking hebben. Winsten worden slechts opgenomen voor zover zij op balansdatum zijn gerealiseerd. Verplichtingen en mogelijke verliezen die hun oorsprong vinden voor het einde van het verslagjaar, worden in acht genomen indien zij voor het opmaken van de jaarrekening bekend zijn geworden.

Continuïteitsveronderstelling

Deze jaarrekening is opgesteld uitgaande van de continuïteitsveronderstelling.

De negatieve bankstand binnen Stichting Reinier van Arkel per 31-12-2023 betreft een momentopname van de liquiditeitspositie van Reinier van Arkel. De oorzaak is tweeledig: enerzijds is door de migratie naar een nieuw financieel systeem per 31-12-2023 de crediteurenstand laag doordat zoveel mogelijk crediteuren zijn betaald voor de overgang. Daarnaast zijn de medische vervolgopleidingen niet bevoorschot, welke in juni 2024 betaald worden. Op groepsniveau is er ook ultimo 2023 sprake van een positieve liquiditeit.

Als wij onze eigen financiële positie en vooruitzichten in ogenschouw nemen, is er geen sprake van materiële onzekerheid die ernstige twijfel kan doen rijzen of Reinier van Arkel Groep haar activiteiten voort kan zetten en is derhalve de jaarrekening 2023 opgesteld uitgaande van de continuïteitsveronderstelling.

Vergelijking met voorgaand jaar

De grondslagen van waardering en van resultaatbepaling zijn ongewijzigd ten opzichte van voorgaand jaar.

Vergelijkende cijfers

De cijfers voor 2022 zijn, waar nodig, geherrubriceerd om vergelijkbaarheid met 2023 mogelijk te maken.

Verrekenen en salderen

Een actief en post van het vreemd vermogen worden gesaldeerd in de jaarrekening opgenomen uitsluitend indien en voor zover:

- een deugdelijke juridisch instrument beschikbaar is om het actief en de post van het vreemd vermogen gesaldeerd en simultaan af te wikkelen; en
- het stellig voornemen bestaat om het saldo als zodanig of beide posten simultaan af te wikkelen.

3.1.4 GRONDSLAGEN VAN WAARDERING EN RESULTAATBEPALING GECONSOLIDEERDE JAARREKENING

Leasing

De instelling kan financiële en operationele leasecontracten afsluiten. Een leaseovereenkomst waarbij de voor- en nadelen verbonden aan het eigendom van het leaseobject geheel of nagenoeg geheel door de lessee worden gedragen, wordt aangemerkt als een financiële lease. Alle andere leaseovereenkomsten classificeren als operationele leases. Bij de leaseclassificatie is de economische realiteit van de transactie bepalend en niet zozeer de juridische vorm. Classificatie van de lease vindt plaats op het tijdstip van het aangaan van de betreffende leaseovereenkomst.

Financiële leases

Als de instelling optreedt als lessee in een financiële lease, wordt het leaseobject (en de daarmee samenhangende schuld) bij de aanvang van de leaseperiode in de balans verwerkt tegen de reële waarde van het leaseobject of, indien deze lager is, tegen de contante waarde van de minimale leasebetalingen. Beide waardes worden bepaald op het tijdstip van het aangaan van de leaseovereenkomst. De toegepaste rentevoet bij de berekening van de contante waarde is de impliciete rentevoet. Indien deze rentevoet praktisch niet te bepalen is, wordt de marginale rentevoet gehanteerd. De initiële directe kosten worden opgenomen in de eerste waardering van het leaseobject. De grondslagen voor de vervolgwaardering van het leaseobject zijn beschreven onder het hoofd Materiële vaste activa. Als geen redelijke zekerheid bestaat dat de instelling eigenaar van een leaseobject zal worden aan het einde van de leaseperiode, wordt het object afgeschreven over de kortste termijn van de leaseperiode of de gebruiksduur van het object. De minimale leasebetalingen worden gesplitst in rentelasten en aflossing van de uitstaande leaseverplichting. De rentelasten worden gedurende de leaseperiode zodanig toegerekend aan elke periode dat dit resulteert in een constante periodieke rentevoet over de resterende netto-verplichting met betrekking tot de financiële lease. Voorwaardelijke leasebetalingen worden als last verwerkt in de periode dat aan de voorwaarden tot betaling wordt voldaan.

Operationele leases

Als de instelling optreedt als lessee in een operationele lease, wordt het leaseobject niet geactiveerd. Vergoedingen die worden ontvangen als stimulering voor het afsluiten van een overeenkomst worden verwerkt als een vermindering van de leasekosten over de leaseperiode. Leasebetalingen en vergoedingen inzake operationele leases worden lineair over de leaseperiode ten laste respectievelijk ten gunste van de resultatenrekening gebracht, tenzij een andere toerekeningsystematiek meer representatief is voor het patroon van de met het leaseobject te verkrijgen voordelen.

Gebruik van schattingen

De opstelling van de jaarrekening vereist dat het management oordelen vormt en schattingen en veronderstellingen maakt die van invloed zijn op de toepassing van grondslagen en de gerapporteerde waarde van activa en verplichtingen, en van baten en lasten. De daadwerkelijke uitkomsten kunnen afwijken van deze schattingen. De schattingen en onderliggende veronderstellingen worden voortdurend beoordeeld. Herzieningen van schattingen worden opgenomen in de periode waarin de schatting wordt herzien en in toekomstige perioden waarvoor de herziening gevolgen heeft.

De volgende waarderingsgrondslagen zijn naar de mening van het management het meest kritisch voor het weergeven van de financiële positie, en vereisen een aantal schattingen en veronderstellingen:

- nuanceringen i.v. omzetonzekerheden;
- voorzieningen dubieuze debiteuren;
- personele voorzieningen;
- overige voorzieningen.

Consolidatie

In de geconsolideerde jaarrekening van Stichting Reinier van Arkel Groep zijn de financiële gegevens verwerkt van de tot de groep behorende maatschappijen en andere rechtspersonen waarop overwegende zeggenschap kan worden uitgeoefend of waarover de centrale leiding wordt gevoerd.

Deze jaarrekening bevat de financiële informatie van zowel Stichting Reinier van Arkel Groep als de geconsolideerde maatschappijen van Stichting Reinier van Arkel Groep.

De geconsolideerde jaarrekening is opgesteld met toepassing van de grondslagen voor de waardering en de resultaatbepaling van Stichting Reinier van Arkel Groep.

3.1.4 GRONDSLAGEN VAN WAARDERING EN RESULTAATBEPALING GECONSOLIDEERDE JAARREKENING

Consolidatie (vervolg)

Gegevens van geconsolideerde maatschappijen die andere grondslagen hanteren, zijn omgerekend naar de grondslagen van de rechtspersoon. Alleen wegens gegronde en in de toelichting vermelde redenen zijn in de geconsolideerde jaarrekening afwijkende grondslagen gehanteerd.

De geconsolideerde entiteiten opgenomen in deze jaarrekening, welke allen voor 100% geconsolideerd worden op basis van een 100% zeggenschapsbelang met een gelijkhoofdige Raad van Bestuur en Raad van Toezicht.

- Stichting Reinier van Arkel te 's-Hertogenbosch (KVK nummer: 41081032) - geplaatst kapitaal: €1.371.068.
- Stichting Maatschappelijke Opvang - 's-Hertogenbosch e.o. te 's-Hertogenbosch (KVK nummer: 17142032) - geplaatst kapitaal €0.
- Dymphna B.V. te 's-Hertogenbosch (KVK nummer: 17199899) - geplaats kapitaal: €18.000.

Verbonden rechtspersonen

Van transacties met verbonden partijen is sprake wanneer een relatie bestaat tussen de instelling en een natuurlijk persoon of entiteit die verbonden is met de instelling. Dit betreffen onder meer de relaties tussen de instelling en haar deelnemingen, de aandeelhouders, de bestuurders en de functionarissen op sleutelposities. Onder transacties wordt verstaan een overdracht van middelen, diensten of verplichtingen, ongeacht of er een bedrag in rekening is gebracht.

Alle groepsmaatschappijen evenals de deelnemingen toegelicht onder de toelichting op de financiële vaste activa worden aangemerkt als verbonden partij.

De stichting heeft de volgende verbonden stichtingen en vennootschappen die niet in de consolidatie van Stichting Reinier van Arkel Groep zijn betrokken; naast de entiteiten welke als deelneming zijn verantwoord in de jaarrekening van Stichting Reinier van Arkel (VOF Woonvoorziening Den Bosch).

Stichting Godshuizen te 's-Hertogenbosch (KvK 41081031) .

Aanvullende informatie:

Adres: Stichting Godshuizen, Postbus 70058, 5201 DZ, 's-Hertogenbosch

Rechtsvorm: Stichting

Kernactiviteit: Een federatief samenwerkingsverband vormen met de deelnemende stichtingen:

- Jeroen Bosch Ziekenhuis
- Reinier van Arkel groep
- Van Neynselgroep
- Cello
- Oosterpoort
- Vivent
- Elde groep
- Huisartsen vereniging

Mate van zeggenschap door Stichting Reinier van Arkel: Lid van de Raad van Bestuur is penningmeester van het bestuur van de Stichting Godshuizen.

De jaarrekening van 2023 is nog niet opgemaakt. Utitmo 2022 was het eigen vermogen €2.038.219, waarvan Stichting Reinier van Arkel aanspraak kan maken op €495.621.

3.1.4 GRONDSLAGEN VAN WAARDERING EN RESULTAATBEPALING GECONSOLIDEERDE JAARREKENING

Financiële instrumenten

Onder financiële instrumenten worden zowel primaire financiële instrumenten (zoals vorderingen en schulden) als afgeleide financiële instrumenten (derivaten) verstaan.

In de toelichting op de onderscheiden posten van de balans wordt de reële waarde van het betreffende instrument toegelicht als die afwijkt van de boekwaarde. Indien het financiële instrument niet in de balans is

Primaire financiële instrumenten

Voor de grondslagen van primaire financiële instrumenten wordt verwezen naar de behandeling per balanspost van de 'Grondslagen voor de waardering van activa en passiva'.

Afgeleide financiële instrumenten (derivaten)

Deze zijn niet van toepassing bij Stichting Reinier van Arkel Groep.

2.1.4.2 Grondslagen van waardering van activa en passiva

Activa en passiva

Activa en passiva worden tegen verkrijgingsprijs of vervaardigingsprijs opgenomen, tenzij anders vermeld in de verdere grondslagen. Toelichtingen op posten in de balans, resultatenrekening en kasstroomoverzicht zijn in de jaarrekening genummerd.

Een actief wordt in de balans verwerkt wanneer het waarschijnlijk is dat de toekomstige economische voordelen naar de onderneming zullen toevloeien en het actief een kostprijs of een waarde heeft waarvan de omvang betrouwbaar kan worden vastgesteld. Activa die hier niet aan voldoen worden niet in de balans verwerkt, maar worden aangemerkt als niet in de balans opgenomen activa.

Een verplichting wordt in de balans verwerkt wanneer het waarschijnlijk is dat de afwikkeling daarvan gepaard zal gaan met een uitstroom van middelen die economische voordelen in zich bergen en de omvang van het bedrag waartegen de afwikkeling zal plaatsvinden op betrouwbare wijze kan worden vastgesteld. Onder verplichtingen worden mede voorzieningen begrepen. Verplichtingen die hier niet aan voldoen worden niet in de balans opgenomen, maar worden verantwoord als niet in de balans opgenomen verplichtingen.

Een in de balans opgenomen actief of verplichting blijft op de balans opgenomen als een transactie niet leidt tot een belangrijke verandering in de economische realiteit met betrekking tot het actief of de verplichting. Dergelijke transacties geven evenmin aanleiding tot het verantwoorden van resultaten. Bij de beoordeling of er sprake is van een belangrijke verandering in de economische realiteit wordt uitgegaan van de economische voordelen en risico's die zich naar waarschijnlijk in de praktijk zullen voordoen, en niet op voordelen en risico's waarvan redelijkerwijze niet te verwachten is dat zij zich voordoen.

Een actief of verplichting wordt niet langer in de balans opgenomen indien een transactie ertoe leidt dat alle of nagenoeg alle rechten op economische voordelen en alle of nagenoeg alle risico's met betrekking tot het actief of de verplichting aan een derde zijn overgedragen. De resultaten van de transactie worden in dat geval direct in de winst-en-verliesrekening opgenomen, rekening houdend met eventuele voorzieningen die dienen te worden getroffen in samenhang met de transactie. Indien de weergave van de economische realiteit ertoe leidt dat het opnemen van activa waarvan de rechtspersoon niet het juridisch eigendom bezit, wordt dit feit vermeld.

De jaarrekening wordt gepresenteerd in euro's, wat ook de functionele valuta is van Stichting Reinier van Arkel Groep.

3.1.4 GRONDSLAGEN VAN WAARDERING EN RESULTAATBEPALING GECONSOLIDEERDE JAARREKENING

Materiële en immateriële vaste activa

De materiële vaste activa worden gewaardeerd tegen verkrijgings- of vervaardigingsprijs onder aftrek van cumulatieve afschrijvingen en cumulatieve bijzondere waardeverminderingen.

De afschrijvingstermijnen van materiële vaste activa zijn gebaseerd op de verwachte economische levensduur van het vast actief.

In het geval dat belangrijkste bestanddelen van een materieel vast actief van elkaar te onderscheiden zijn en verschillen in gebruiksduur of verwacht gebruikspatroon, worden deze bestanddelen afzonderlijk afgeschreven.

In het geval dat de betaling van de kostprijs van een materieel vast actief plaatsvindt op grond van een langere dan normale betalingstermijn, wordt de kostprijs van het actief gebaseerd op de contante waarde van de verplichting.

In het geval dat materiële vaste activa worden verworven in ruil voor een niet-monetair actief, wordt de kostprijs van het materieel vast actief bepaald op basis van de reële waarde voor zover de ruiltransactie leidt tot een wijziging in de economische omstandigheden en de reële waarde van het verworven actief of van het opgegeven actief op betrouwbare wijze kan worden vastgesteld.

De afschrijvingen worden berekend als een percentage over de verkrijgings- of vervaardigingsprijs volgens de lineaire methode op basis van de verwachte economische levensduur, rekening houdend met de eventuele restwaarde van de individuele activa. Er wordt afgeschreven vanaf het moment dat het actief klaar is voor het beoogde gebruik. Op terreinen en op vaste activa in ontwikkeling en vooruitbetalingen op materiële vaste activa wordt niet afgeschreven.

De volgende afschrijvingspercentages worden hierbij gehanteerd:

- Bedrijfsgebouwen : 2% - 20%.
- Machines en installaties : 5-33%
- Andere vaste bedrijfsmiddelen : 5% - 33%.
- Kosten van concessies, vergunningen en rechten van intellectuele eigendom : 20%

Voor zover subsidies of daaraan gelijk te stellen vergoedingen zijn ontvangen als eenmalige bijdrage in de afschrijvingskosten, zijn deze in mindering gebracht op de investeringen. Dit betrof in de vergelijkende cijfers in 2022 de subsidie voor de verbouwing van de Spoedpoli van Herlaarhof waarvoor wij i.h.k.v. de SPUK middelen in 2022 subsidie hebben ontvangen (€482.272). In 2023 was hier geen sprake van.

Groot onderhoud:

Periodiek groot onderhoud wordt volgens de componentenbenadering geactiveerd. Hierbij worden de totale uitgaven toegewezen aan de samenstellende delen.

Financiële vaste activa

De financiële vaste activa worden gewaardeerd tegen reële waarde en vervolgens tegen geamortiseerde kostprijs.

(niet)-geconsolideerde deelnemingen in groepsmaatschappijen en overige deelnemingen waarin invloed van betekenis kan worden uitgeoefend, worden gewaardeerd volgens de nettovermogenswaardemethode. Invloed van betekenis wordt in ieder geval verondersteld aanwezig te zijn bij het kunnen uitbrengen van 20% of meer van de stemrechten. De nettovermogenswaarde wordt berekend volgens de grondslagen die gelden voor deze jaarrekening; voor deelnemingen waarvan onvoldoende gegevens beschikbaar zijn voor aanpassing aan deze grondslagen, wordt uitgegaan van de waarderingsgrondslagen van de desbetreffende deelneming. Indien de waardering van een deelneming volgens de nettovermogenswaarde negatief is, waarbij ook leningen aan deze deelneming worden betrokken (netto-investering), wordt deze op nihil gewaardeerd. Deelnemingen waarop geen invloed van betekenis kan worden uitgeoefend, worden gewaardeerd tegen verkrijgingsprijs. Indien sprake is van een duurzame waardevermindering vindt waardering plaats tegen deze lagere waarde; afwaardering vindt plaats ten laste van de resultatenrekening.

3.1.4 GRONDSLAGEN VAN WAARDERING EN RESULTAATBEPALING GECONSOLIDEERDE JAARREKENING

Financiële vaste activa (vervolg)

Deelnemingen waarin geen invloed van betekenis wordt uitgeoefend, worden gewaardeerd tegen verkrijgingsprijs of lagere realiseerbare waarde. Indien sprake is van een stellig voornemen tot afstoting vindt waardering plaats tegen de eventuele lagere verwachte verkoopwaarde. Indien de onderneming een actief of een passief overdraagt aan een deelneming die wordt gewaardeerd op verkrijgingsprijs of actuele waarde, wordt de winst of het verlies voortvloeiend uit deze overdracht direct en volledig in de geconsolideerde resultatenrekening verwerkt, tenzij de winst op de overdracht in wezen niet is gerealiseerd.

Dividenden worden verantwoord in de periode waarin zij betaalbaar worden gesteld. Rentebaten worden verantwoord in de periode waartoe zij behoren, rekening houdend met de effectieve rentevoet van de desbetreffende post. Eventuele winsten of verliezen worden verantwoord onder de financiële baten en lasten. Kapitaalbelangen die niet worden aangemerkt als deelneming worden onder de effecten gerubriceerd.

Vaste activa - bijzondere waardeverminderingen

Vaste activa met een lange levensduur worden beoordeeld op bijzondere waardeverminderingen wanneer wijzigingen of omstandigheden zich voordoen die doen vermoeden dat de boekwaarde van een actief niet terugverdiend zal worden. Als dergelijke indicaties aanwezig zijn, wordt de realiseerbare waarde van het actief geschat. De realiseerbare waarde is de hoogste van de bedrijfswaarde en de opbrengstwaarde. De terugverdienmogelijkheid van activa die in gebruik zijn, wordt bepaald door de boekwaarde van een actief te vergelijken met de opbrengstwaarde of de bedrijfswaarde zijnde de geschatte contante waarde van de toekomstige netto kasstromen die het actief naar verwachting zal genereren.

Wanneer de boekwaarde van een actief hoger is dan de geschatte contante waarde van de toekomstige kasstromen, worden bijzondere waardeverminderingen verantwoord voor het verschil tussen de boekwaarde en de realiseerbare waarde.

De opbrengstwaarde is gebaseerd op de geschatte verkoopprijs minus de geschatte kosten welke nodig zijn om de verkoop te realiseren.

Reinier van Arkel Groep heeft de realiseerbare directe opbrengstwaarde bij verkoop en de contante waarde van de toekomstige kasstromen van haar zorgvastgoed benaderd op het niveau van de kasstroomgenererende eenheden, en vergeleken met de boekwaarde van het vastgoed en de overige met de bedrijfsvoering samenhangende activa per 31 december 2023. Daarnaast zijn er geen indicaties of wijzigingen welke aanleiding geven tot een bijzondere waardevermindering. Er is derhalve geen bijzondere waardevermindering verantwoord in de jaarrekening (conform voorgaand boekjaar).

Belangrijke overige veronderstellingen die zijn gehanteerd bij de benadering van de contante waarde van de kasstromen zijn:

- Eén kasstroomgenererende eenheid, namelijk Reinier van Arkel totaal (conform 2022)
- Reeële rente percentages conform onderliggende contractuele afspraken met financiers
- Uit de meerjarenbegroting afgeleide kasstromen voor de jaren 2023 tot en met 2027.
- Vervangingsinvesteringen tot het niveau dat noodzakelijk wordt geacht om het betreffende vastgoed tot aan het einde levensduur in gebruik te houden;
- Een WACC van 5,5% (conform 2022), zijnde het gemiddelde van de externe vermogenskosten en het gewenste rendement op het eigen vermogen.

Vervreemding van vaste activa

Voor verkoop beschikbare activa worden gewaardeerd tegen boekwaarde of lagere opbrengstwaarde.

Voorraden

Voorraden zijn gewaardeerd tegen kostprijs. Er is geen sprake van aftrek van een voorziening voor incurantheid.

Verstreckte leningen en overige vorderingen

Verstreckte leningen en overige vorderingen worden gewaardeerd tegen geamortiseerde kostprijs op basis van de effectieverentemethode, verminderd met bijzondere waardeverminderingverliezen.

3.1.4 GRONDSLAGEN VAN WAARDERING EN RESULTAATBEPALING GECONSOLIDEERDE JAARREKENING

Langlopende en kortlopende schulden en overige financiële verplichtingen worden na eerste opname gewaardeerd tegen geamortiseerde kostprijs op basis van de effectieverentemethode. De aflossingsverplichtingen voor het komend jaar van de langlopende schulden worden opgenomen onder kortlopende schulden.

De eerste waardering van vorderingen is tegen reële waarde, inclusief transactiekosten. De vervolgwaardering van vorderingen is tegen geamortiseerde kostprijs (indien geen sprake van agio/disagio of transactiekosten dan geamortiseerde kostprijs gelijk aan nominale waarde). Een voorziening wordt getroffen op de vorderingen op grond van verwachte oninbaarheid.

Een vordering uit hoofde van financieringstekorten of een schuld uit hoofde van financieringsoverschotten is het aan het einde van het boekjaar bestaande verschil tussen het wettelijk budget voor aanvaardbare kosten en de ontvangen voorschotten en de in rekening gebrachte vergoedingen voor diensten en verrichtingen ter dekking van het wettelijk budget.

Liquide middelen

Liquide middelen bestaan uit kas, banktegoeden en direct opeisbare deposito's met een looptijd korter dan twaalf maanden. Rekening-courantschulden bij banken zijn opgenomen onder schulden aan kredietinstellingen onder kortlopende schulden. Liquide middelen worden gewaardeerd tegen de nominale waarde.

Liquide middelen die naar verwachting langer dan 12 maanden niet ter beschikking staan van de onderneming, worden gerubriceerd als financiële vaste activa.

Eigen vermogen

Binnen het eigen vermogen wordt onderscheid gemaakt tussen Kapitaal, Algemene en overige reserves, Bestemmingsreserves en Bestemmingsfondsen.

Kapitaal

Onder kapitaal is opgenomen het bij oprichting van de Stichting ingebracht kapitaal.

Bestemmingsreserves

Bestemmingsreserves zijn reserves waaraan door de bevoegde organen van de instelling een beperktere bestedingsmogelijkheid is aangebracht dan op grond van de statuten zou bestaan.

Bestemmingsfondsen

Bestemmingsfondsen zijn reserves waaraan door derden een beperktere bestedingsmogelijkheid is aangebracht dan op grond van de statuten zou bestaan.

Aanwending van bestemmingsreserves en -fondsen

Uitgaven die worden gedekt uit bestemmingsreserves en bestemmingsfondsen worden in de resultatenrekening verantwoord, en via de resultaatbestemming ten laste van de betreffende reserve gebracht.

Wijzigingen in de beperking van de bestemming van reserves welke door de daartoe bevoegde organen of instanties worden aangebracht, worden als overige mutatie binnen het eigen vermogen verwerkt.

Algemene en overige reserves

Onder Algemene en overige reserves is opgenomen dat deel van het eigen vermogen, waarover de bevoegde organen binnen de statutaire doelstellingen van de instelling vrij kunnen beschikken.

3.1.4 GRONDSLAGEN VAN WAARDERING EN RESULTAATBEPALING GECONSOLIDEERDE JAARREKENING

Voorzieningen (algemeen)

Voorzieningen worden gevormd voor in rechte afdwingbare of feitelijke verplichtingen die op de balansdatum bestaan en die het gevolg zijn van een gebeurtenis uit het verleden, waarbij het waarschijnlijk is dat een uitstroom van middelen noodzakelijk is en waarvan de omvang op betrouwbare wijze is te schatten. De voorzieningen worden gewaardeerd tegen contante waarde van de uitgaven die naar verwachting noodzakelijk zijn om de verplichting en verliezen af te wikkelen. De rentemutatie van voorzieningen gewaardeerd tegen contante waarde is verantwoord als interestlast. De gehanteerde disconteringsvoet is 4%.

Wanneer verplichtingen naar verwachting door een derde zullen worden vergoed, wordt deze vergoeding als een actief in de balans opgenomen indien het waarschijnlijk is dat deze vergoeding zal worden ontvangen bij de afwikkeling van de verplichting.

Voorziening jubileumverplichtingen

De jubileumvoorziening betreft een voorziening voor toekomstige jubileumuitkeringen. De voorziening betreft de contante waarde van de in de toekomst uit te keren jubileumuitkeringen. De berekening is gebaseerd op gedane toezeggingen, blijfkans en leeftijd. De gehanteerde disconteringsvoet bedraagt 4% (2022: 1%).

Voorziening langdurig zieken

Voor langdurig zieken is een voorziening gevormd op basis van de waarde van de verwachte loonkosten in de eerste twee jaren van de arbeidsongeschiktheid (voor medewerkers die naar verwachting niet zullen terugkeren in het arbeidsproces), voorzover deze na 31 december 2023 vallen, gebaseerd op een staffel gedurende de eerste 2 jaar (100% aanvang jaar één afbouwend naar 75% eind jaar twee). De voorziening is gewaardeerd tegen nominale waarde gezien de beperkte omvang van het tijdseffect.

Voorziening nuancering omzet (ZVW)

In de jaarrekening is een voorziening nuancering omzet schadelastjaar 2022 en 2023 opgenomen i.v.m. onduidelijkheid van de nadere uitwerking van contractvoorwaarden en risico's die voortvloeien uit de productieafspraken met financiers en interne controles vanuit Horizontaal Toezicht.

Daarnaast is nog niet de volledige nog te factureren positie afgelopen omdat de productie nog niet volledig gefactureerd en geaccepteerd is door de zorgverzekeraars. De voorziening is gewaardeerd tegen nominale waarde.

Langlopende en kortlopende schulden

Onder de langlopende schulden worden schulden opgenomen met een resterende looptijd van meer dan één jaar. De kortlopende schulden hebben een verwachte looptijd van maximaal één jaar. De schulden worden bij eerste verwerking opgenomen tegen de reële waarde en vervolgens gewaardeerd tegen de geamortiseerde kostprijs. De aflossingsverplichtingen voor het komend jaar van de langlopende schulden worden opgenomen onder kortlopende schulden.

3.1.4 GRONDSLAGEN VAN WAARDERING EN RESULTAATBEPALING GECONSOLIDEERDE JAARREKENING

3.1.4.3 Grondslagen van resultaatbepaling

Algemeen

Het resultaat wordt bepaald als het verschil tussen de baten en de lasten over het verslagjaar, met inachtneming van de hiervoor reeds vermelde waarderingsgrondslagen.

Baten worden in de winst- en verliesrekening opgenomen wanneer een vermeerdering van het economisch potentieel, samenhangend met een vermeerdering van een actief of een vermindering van een verlichting, heeft plaatsgevonden, waarvan de omvang betrouwbaar kan worden vastgesteld. Lasten worden verwerkt wanneer een vermindering van het economisch potentieel, samenhangend met een vermindering van een actief of een vermeerdering van een verplichting, heeft plaatsgevonden, waarvan de omvang betrouwbaar kan worden vastgesteld.

Baten worden verantwoord in het jaar waarin de baten zijn gerealiseerd. Lasten worden in aanmerking genomen in het jaar waarin deze voorzienbaar zijn. De overige baten en lasten worden toegerekend aan de verslagperiode waarop deze betrekking hebben.

Netto-omzet

Onder netto-omzet wordt verstaan de opbrengsten voortvloeiend uit prestatieverplichtingen aangaande beroeps- en bedrijfsmatige zorgverlening.

Opbrengsten uit beroeps- en bedrijfsmatige zorgverlening worden in de resultatenrekening verwerkt wanneer het bedrag van de opbrengsten op betrouwbare wijze kan worden bepaald, het waarschijnlijk is dat de vergoeding met betrekking tot de zorgverlening aan de rechtspersoon zal toevloeien, de mate waarin de dienstverlening op balansdatum is verricht betrouwbaar kan worden bepaald en de reeds gemaakte kosten en de kosten die (mogelijk) nog moeten worden gemaakt om de dienstverlening te voltooien op betrouwbare wijze kunnen worden bepaald.

Opbrengsten uit beroeps- en bedrijfsmatige zorgverlening worden opgenomen naar rato van de mate waarin de prestaties zijn verricht, gebaseerd op de tot balansdatum in het kader van de dienstverlening verrichte prestaties in verhouding tot de totaal te verrichten prestaties. De kostprijs van deze zorgverlening wordt aan dezelfde periode toegerekend.

Voor de Opbrengsten Jeugdwet en de baten uit andere beroeps- of bedrijfsmatige activiteiten geldt tevens dat deze in de winst-en-verliesrekening worden verwerkt wanneer het bedrag van de opbrengsten op betrouwbare wijze kan worden bepaald, de inning van de te ontvangen vergoeding waarschijnlijk is, de mate waarin de dienstverlening op balansdatum is verricht betrouwbaar kan worden bepaald en de reeds gemaakte kosten en de kosten die (mogelijk) nog moeten worden gemaakt om de dienstverlening te voltooien op betrouwbare wijze kunnen worden bepaald.

Overheidssubsidies

Overheidssubsidies worden aanvankelijk in de balans opgenomen als vooruitontvangen baten zodra er redelijke zekerheid bestaat dat zij zullen worden ontvangen en dat de groep zal voldoen aan de daaraan verbonden voorwaarden. Subsidies ter compensatie van door de Stichting gemaakte kosten worden systematisch als opbrengsten in de winst-en-verliesrekening opgenomen in dezelfde periode als die waarin de kosten worden gemaakt. Subsidies ter compensatie van de Stichting voor de kosten van een actief worden systematisch in de winst-en-verliesrekening opgenomen gedurende de gebruiksduur van het actief.

3.1.4 GRONDSLAGEN VAN WAARDERING EN RESULTAATBEPALING GECONSOLIDEERDE JAARREKENING

Kosten uitbesteed werk

Onder kosten uitbesteed werk en andere externe kosten worden die kosten verantwoord die samenhangen met de inhuur van extern personeel en de inzet van onderaannemers. Kosten uitbesteed werk en andere externe kosten worden toegerekend aan de periode waarop zij betrekking hebben.

Personele kosten

Lonen, salarissen en sociale lasten worden op grond van de arbeidsvoorwaarden verwerkt in de resultatenrekening voorzover ze verschuldigd zijn aan werknemers respectievelijk de belastingautoriteit.

De beloningen van het personeel worden als last in de winst-en-verliesrekening verantwoord in de periode waarin de arbeidsprestatie wordt verricht en, voor zover nog niet uitbetaald, als verplichting op de balans opgenomen. Als de reeds betaalde bedragen de verschuldigde beloningen overtreffen, wordt het meerdere opgenomen als een overlopend actief voor zover er sprake zal zijn van terugbetaling door het personeel of van verrekening met toekomstige betalingen door de instelling.

Voor de beloningen met opbouw van rechten (sabbatical leave, gratificaties e.d.) worden de verwachte lasten gedurende het dienstverband in aanmerking genomen. Een verwachte vergoeding ten gevolge van gratificaties worden verantwoord indien de verplichting tot betaling van die vergoeding is ontstaan op of vóór balansdatum en een betrouwbare schatting van de verplichtingen kan worden gemaakt. Ontvangen bijdragen voortvloeiend uit levensloopregelingen worden in aanmerking genomen in de periode waarover deze bijdragen zijn verschuldigd. Toevoegingen aan en vrijval van verplichtingen worden ten laste respectievelijk ten gunste van de winst-en-verliesrekening gebracht.

Indien een beloning wordt betaald, waarbij geen rechten worden opgebouwd (bijvoorbeeld doorbetaling in geval van ziekte of arbeidsongeschiktheid) worden de verwachte lasten verantwoord in de periode waarover deze beloning is verschuldigd. Voor op balansdatum bestaande verplichtingen tot het in de toekomst doorbetalen van beloningen (inclusief ontslagvergoedingen) aan personeelsleden die op balansdatum naar verwachting blijvend geheel of gedeeltelijk niet in staat zijn om werkzaamheden te verrichten door ziekte of arbeidsongeschiktheid wordt een voorziening opgenomen. De verantwoorde verplichting betreft de beste schatting van de bedragen die noodzakelijk zijn om de desbetreffende verplichting op balansdatum af te wikkelen. De beste schatting is gebaseerd op contractuele afspraken met personeelsleden (CAO en individuele arbeidsovereenkomsten). Toevoegingen aan en vrijval van verplichtingen worden ten laste respectievelijk ten gunste van de winst-en-verliesrekening gebracht.

Ontslagvergoedingen

Ontslagvergoedingen zijn vergoedingen die worden toegekend in ruil voor de beëindiging van het dienstverband. Een uitkering als gevolg van ontslag wordt als verplichting en als last verwerkt als de onderneming zich aantoonbaar onvoorwaardelijk heeft verbonden tot betaling van een ontslagvergoeding. Als het ontslag onderdeel is van een reorganisatie, worden de kosten van de ontslagvergoeding opgenomen in een reorganisatievergoeding. Van een reorganisatievoorziening is geen sprake in deze jaarrekening. Ontslagvergoedingen worden gewaardeerd met inachtneming van de aard van de vergoeding. Als de ontslagvergoeding een verbetering is van de beloningen na afloop van het dienstverband, vindt waardering plaats volgens dezelfde grondslagen die worden toegepast voor pensioenregelingen. Andere ontslagvergoedingen worden gewaardeerd op basis van de beste schatting van de bedragen die noodzakelijk zijn om de verplichting af te wikkelen.

3.1.4 GRONDSLAGEN VAN WAARDERING EN RESULTAATBEPALING GECONSOLIDEERDE JAARREKENING

Pensioenlasten

Stichting Reinier van Arkel heeft voor haar werknemers een toegezegde pensioenregeling. Deze regeling wordt onder het Nederlandse pensioenstelsel gefinancierd door afdrachten aan bedrijfstakpensioenfondsen Zorg en Welzijn. Deelname aan Zorg en Welzijn is verplicht gesteld in de collectieve arbeidsovereenkomst waaronder Stichting Reinier van Arkel valt.

De opbouw van de pensioenaanspraken wordt steeds in het betreffende kalenderjaar af gefinancierd door middel van (ten minste) kostendekkende premiebetalingen. De pensioenregeling is een middelloon regeling met - voor zowel actieve als inactieve deelnemers (slapers en gepensioneerden) - voorwaardelijke toeslagverlening. De toeslagverlening is afhankelijk van het beleggingsrendement.

De jaarlijkse opbouw van de pensioenaanspraken bedraagt 25,8% van het pensioengevend salaris dat is gebaseerd op het brutoloon minus een franchise ad € 14.714 (2022 € 13.343). Het pensioengevend salaris is gemaximeerd op € 128.810 (2022 € 114.866). De jaarlijkse premie die voor rekening komt van de werkgever bedraagt 12,9% van het pensioengevend salaris. De hoogte van de premie wordt jaarlijks vastgesteld door het bestuur van het bedrijfstakpensioenfonds op basis van de dekkingsgraad en verwachte rendementen.

De dekkingsgraad van Zorg en Welzijn bedraagt ultimo 2023 volgens opgave van het fonds 112,0%. In het bijgewerkte herstelplan van januari 2020 laat PFZW zien dat de beleidsdekkingsgraad eind 2027 weer op het vereiste niveau kan zijn. Dit is binnen de wettelijke hersteltermijn van 10 jaar. Om de dekkingsgraad sneller te herstellen verhoogt PFZW de premie met een premieopslag gedurende de herstelperiode. Tijdens het herstelplan verhoogt PFZW de pensioenen niet volledig.

Op basis van het uitvoeringsreglement heeft Stichting Reinier van Arkel bij een tekort in het fonds geen verplichting tot het voldoen van aanvullende bijdragen anders dan door hogere toekomstige premies. Stichting Reinier van Arkel heeft daarom alleen de verschuldigde premies tot en met het einde van het boekjaar in de jaarrekening verantwoord.

Financiële baten en lasten

De financiële baten en lasten betreffen van derden en groepsmaatschappijen ontvangen (te ontvangen) en aan derden en groepsmaatschappijen betaalde (te betalen) interest. Tevens is hieronder opgenomen het aandeel van de stichting in het resultaat van de op nettovermogenswaarde gewaardeerde deelnemingen danwel ontvangen dividenden van deelnemingen waarin geen invloed van betekenis op het zakelijke en financiële beleid wordt uitgeoefend en waardeveranderingen van financiële vaste activa en effecten.

3.1.4.4 Grondslagen voor de opstelling van het kasstroomoverzicht

Het kasstroomoverzicht is opgesteld volgens de indirecte methode. De geldmiddelen in het kasstroomoverzicht bestaan uit de liquide middelen en beleggingen die zonder beperkingen en zonder materieel risico van waardeverminderingen als gevolg van de transactie kunnen worden omgezet in geldmiddelen.

Ontvangsten en uitgaven uit hoofde van interest, ontvangen dividenden en winstbelastingen zijn opgenomen onder de kasstroom uit operationele activiteiten.

De verkrijgingsprijs van de verworven groepsmaatschappij is opgenomen onder de kasstroom uit investeringsactiviteiten, voor zover betaling in geld heeft plaatsgevonden. De in de verworven groepsmaatschappij aanwezige geldmiddelen zijn van de aankoopprijs in aftrek gebracht.

Transacties waarbij geen ruil van kasmiddelen plaatsvindt, waaronder financiële leasing, zijn niet in het kasstroomoverzicht opgenomen. De betaling van de leasetermijnen uit hoofde van het financiële leasecontract zijn voor het gedeelte dat betrekking heeft op de aflossing als een uitgave uit financieringsactiviteiten aangemerkt en voor het gedeelte dat betrekking heeft op de interest als een uitgave uit operationele activiteiten.

3.1.4.5 Grondslagen voor gebeurtenissen na balansdatum

Gebeurtenissen die nadere informatie geven over de feitelijke situatie per balansdatum en die blijken tot aan de datum van het opmaken van de jaarrekening worden verwerkt in de jaarrekening.

Gebeurtenissen die geen nadere informatie geven over de feitelijke situatie per balansdatum worden niet in de jaarrekening verwerkt. Als dergelijke gebeurtenissen van belang zijn voor de oordeelsvorming van de gebruikers van de jaarrekening, worden de aard en de geschatte financiële gevolgen ervan toegelicht in de jaarrekening.

3.1.5 TOELICHTING OP DE GECONSOLIDEERDE BALANS

ACTIVA

1. Immateriële vaste activa

Het verloop van de immateriële activa in het verslagjaar is als volgt weer te geven:

	<u>2023</u>	<u>2022</u>
	€	€
Boekwaarde per 1 januari	7.383	18.458
Bij: investeringen	-	-
Af: afschrijvingen	-7.383	-11.075
Af: bijzondere waardeverminderingen	-	-
Bij: terugname bijzondere waardeverminderingen	-	-
Af: terugname geheel afgeschreven activa	-	-
Af: desinvesteringen	-	-
Boekwaarde per 31 december	<u>-</u>	<u>7.383</u>

2. Materiële vaste activa

Het verloop van de materiële activa in het verslagjaar is als volgt weer te geven:

	<u>2023</u>	<u>2022</u>
	€	€
Boekwaarde per 1 januari	56.431.457	60.416.255
Bij: investeringen	4.402.915	2.415.269
Af: afschrijvingen	5.559.825	5.956.239
Af: terugname geheel afgeschreven activa	-	-
Af: desinvesteringen	20.700	443.829
Boekwaarde per 31 december	<u>55.253.847</u>	<u>56.431.457</u>

Toelichting:

Voor een nadere specificatie van het verloop van de materiële vaste activa per activagroep wordt verwezen naar het mutatieoverzicht onder 3.1.7.

Onder materiële vaste activa zijn activa opgenomen voor een bedrag van €8.427 miljoen (2022: €8.729 miljoen) waarvan de beschikbaarheid berust op een beperkt genotsrecht zijnde financial lease. Dit betreft de vleugel voor het Centrum voor Ouderen en Ziekenhuispsychiatrie binnen het Jeroen Bosch Ziekenhuis te 's-Hertogenbosch. Voor meer informatie omtrent de financial lease zie de sectie langlopende schulden.

3. Financiële vaste activa

De specificatie is als volgt:

	<u>31-dec-23</u>	<u>31-dec-22</u>
	€	€
1. Andere deelnemingen (van stichting Reinier van Arkel)	59.272	43.054
Deelneming Reinier van Arkel Groep in Faczo Beheer B.V.	143.906	74.358
2. Overige vorderingen: disagio op langlopende leningen	16.585	30.830
Totaal financiële vaste activa	<u>219.762</u>	<u>148.242</u>

Het verloop van de financiële vaste activa is als volgt:

	<u>2023</u>	<u>2022</u>
	€	€
Boekwaarde per 1 januari	148.242	220.856
Resultaat deelnemingen	85.765	54.299
Ontvangen dividend	-	-112.667
Amortisatie (dis)agio	-14.245	-14.245
Boekwaarde per 31 december	<u>219.762</u>	<u>148.242</u>

3.1.5 TOELICHTING OP DE GECONSOLIDEERDE BALANS

3. Financiële vaste activa (vervolg)

Toelichting op belangen in andere rechtspersonen of vennootschappen:

Naam en rechtsvorm en woonplaats rechtspersoon	Kernactiviteit	Verschaft kapitaal	Kapitaalbelang (in %)	Eigen vermogen 31-12-2023 €	Resultaat 2023 €
Zeggenschapsbelangen:					
Faczo Beheer B.V. te Rosmalen	Faciliteir en inkoop	5.000	50%	303.574	139.095

Toelichting:
Bovenstaand kapitaalbelang in Faczo Beheer B.V. is gebaseerd op de concept jaarrekening van 2023.

4. Vorderingen

De specificatie is als volgt:

	31-dec-23 €	31-dec-22 €
1. Vorderingen op handelsdebiteuren	8.242.842	5.235.277
2. Vorderingen op participanten en op maatschappijen waarin wordt deelgenomen	515.004	455.127
3. Overige vorderingen:		
Vorderingen uit hoogte van financieringstekort (Wlz)	581.841	611.922
nog te factureren omzet ZVW-zorgproducten	17.786.675	19.471.500
Nog te factureren omzet gemeenten Jeugdwet	2.417.873	4.867.430
Nog te factureren omzet gemeenten Wmo	282.323	668.880
Nog te factureren omzet Forensische zorg	1.533.436	2.146.604
Overige vorderingen	69.736	36.461
	<u>22.671.883</u>	<u>27.802.797</u>
4. Overlopende activa:		
Nog te ontvangen overige opbrengsten	4.885.828	2.619.925
Vooruitbetaalde bedragen	892.760	661.464
	<u>5.778.588</u>	<u>3.281.389</u>
Totaal vorderingen	<u>37.208.318</u>	<u>36.774.590</u>

Toelichting:
De voorziening die in aftrek op de vorderingen op handelsdebiteuren is gebracht, bedraagt € 279.500 (2022: € 417.880).
Op de nog te factureren omzet Zvw-zorgproducten zijn de voorschotten vanuit zorgverzekeraars uit hoofde van de overbrugging naar de ZPM systematiek in mindering gebracht voor: €169.858 (2022: €21.462.275)

Onder de overige vorderingen is begrepen €581.841 inzake het financieringsverschil WLZ dat als volgt is te specificeren:

Nog in tarieven te verrekenen financieringstekort/-overschot	2023	2022	Totaal
Saldo per 1 januari	0	611.922	611.922
Bij: financieringsverschil boekjaar	581.841	-	581.841
Bij: correcties voorgaande jaren	-	-	-
Af: betalingen/ontvangsten	-	-611.922	-611.922
Saldo per 31 december	<u>581.841</u>	<u>-</u>	<u>581.841</u>
Stadium van vaststelling ^(*)	a	c	
Waarvan gepresenteerd als:			
- vorderingen uit hoofde van financieringstekort	<u>581.841</u>		
- schulden uit hoofde van financieringsoverschot			

a = interne berekening

b = overeenstemming met zorgkantoor

c = definitieve vaststelling Nederlandse Zorgautoriteit (NZa)

	2023	2022
Wettelijk budget voor aanvaardbare kosten	32.518.781	29.322.894
Af: Vergoedingen ter dekking van wettelijk budget	31.936.940	28.710.972
Financieringstekort / overschot	<u>581.841</u>	<u>611.922</u>

Toelichting:
Het wettelijk budget voor aanvaardbare kosten betreft de geconsolideerde omzet van Stichting Reinier van Arkel Groep (Omzet Wlz = €31.672.471) inclusief de omzet van deelneming van Stichting Reinier van Arkel: VOF Woonvoorziening Den Bosch (€591.165).

3.1.5 TOELICHTING OP DE GECONSOLIDEERDE BALANS

5. *Liquide middelen*

<i>De specificatie is als volgt:</i>	<u>31-dec-23</u>	<u>31-dec-22</u>
	€	€
1. Bankrekeningen	3.263.720	3.473.328
2. Kassen	29.512	29.211
Totaal liquide middelen	<u>3.293.232</u>	<u>3.502.539</u>

Toelichting:
Bovenstaand betreft het saldo van de positieve bankrekeningen. Onder de kortlopende schulden is €1.959.053 aan negatieve bankstanden / rekening courant crediet opgenomen. Dit betrof een momentopname. Er is geen sprake van liquiditeitsrisico of structureel negatieve bankstand gedurende 2023 en begin 2024.

De liquide middelen staan ter vrije beschikking aan de organisatie.

PASSIVA

6. *Eigen vermogen*

<i>Het eigen vermogen bestaat uit de volgende componenten:</i>	<u>31-dec-23</u>	<u>31-dec-22</u>
	€	€
I Gestort en opgevraagd kapitaal	1.371.068	1.371.068
II Bestemmingsreserves	528.036	528.207
III Bestemmingsfonds	14.764.310	14.611.054
IV Overige reserves	10.204.222	9.376.496
	<u>26.867.636</u>	<u>25.886.826</u>

<i>Het verloop 2023 is als volgt weer te geven:</i>	<u>Saldo per 1-jan-23</u>	<u>Resultaat- bestemming</u>	<u>Overige mutaties</u>	<u>Saldo per 31-dec-23</u>
	€	€	€	€
Kapitaal	1.371.068	-	-	1.371.068
Bestemmingsreserve Inventaris Bethaniestraat	300.000	-	-	300.000
Bestemmingsreserve Reinier van Arkel	228.207	-171	-	228.036
Reserve aanvaardbare kosten	14.611.054	153.255	-	14.764.310
Algemene reserve	9.376.496	827.726	-	10.204.222
Totaal kapitaal	<u>25.886.826</u>	<u>980.810</u>	<u>-</u>	<u>26.867.636</u>

<i>Het verloop 2022 is als volgt weer te geven:</i>	<u>Saldo per 1-jan-22</u>	<u>Resultaat- bestemming</u>	<u>Overige mutaties</u>	<u>Saldo per 31-dec-22</u>
	€	€	€	€
Kapitaal	1.371.068	-	-	1.371.068
Bestemmingsreserve Inventaris Bethaniestraat	300.000	-	-	300.000
Bestemmingsreserve Reinier van Arkel	228.271	-64	-	228.207
Reserve aanvaardbare kosten	14.262.930	348.124	-	14.611.054
Algemene reserve	8.210.052	1.166.445	-	9.376.496
Totaal kapitaal	<u>24.372.321</u>	<u>1.514.505</u>	<u>-</u>	<u>25.886.826</u>

Toelichting:
De resultaatbestemming ten behoeve van de reserve aanvaardbare kosten is naar rato de opbrengsten WLZ ten opzichte van de totale bedrijfsopbrengsten. Het resterende gedeelte van het resultaat is toegevoegd aan de Algemene Reserve.

3.1.5 TOELICHTING OP DE GECONSOLIDEERDE BALANS

7 Voorzieningen

<i>Het verloop is als volgt weer te geven:</i>	Saldo per 1-jan-23	Dotatie	Onttrekking	Vrijval	Saldo per 31-dec-23
	€	€	€	€	€
1. overige:					
Voorziening jubileumverplichtingen	787.371	94.910	65.937	-	816.344
Voorziening langdurig zieken	1.389.579	922.607	381.626	692.503	1.238.056
Voorziening nuancering omzet	2.769.063	1.054.611	803.174	730.617	2.289.882
Totaal voorzieningen	<u>4.946.012</u>	<u>2.072.128</u>	<u>1.250.738</u>	<u>1.423.120</u>	<u>4.344.282</u>

Toelichting in welke mate (het totaal van) de voorzieningen als langlopend moeten worden beschouwd:

	31-dec-23
	€
Kortlopend deel van de voorzieningen (< 1 jr.)	2.933.844
Langlopend deel van de voorzieningen (> 1 jr.)	1.410.439
hiervan > 5 jaar	276.468

Toelichting per categorie voorziening:

De voorziening langdurig zieken is evenals voorgaande jaren bepaald op basis van het actuele personeelsbestand per jaareinde en de wetgeving inzake ziekten.

De voorziening jubileumverplichtingen is evenals voorgaande jaren bepaald op basis van het actuele personeelsbestand per jaareinde, de duur van de arbeidscontracten en bijbehorende opgebouwde rechten. De gehanteerde disconteringsvoet is 4% (2022: 1%).

De voorziening nuancering omzet heeft betrekking op ondermeer

- 1) de overschrijding van afspraken;
- 2) rechmatigheidscontroles;
- 3) onzekerheid van de afloop van de Nog te factureren positie / afkeur door zorgverzekeraars over de jaren 2022 en 2023.

8 Langlopende schulden (nog voor meer dan een jaar)

De specificatie is als volgt:

	31-dec-23	31-dec-22
	€	€
Schulden aan banken	23.647.510	22.786.730
Schuld Financial Lease JBZ	7.821.374	8.275.657
Totaal langlopende schulden (nog voor meer dan een jaar)	<u>31.468.884</u>	<u>31.062.387</u>

Het verloop is als volgt weer te geven:

	2023	2022
	€	€

Schulden aan banken

Stand per 1 januari	26.631.180	28.552.860
Bij: nieuwe leningen	4.000.000	-
Af: aflossingen	3.932.370	1.921.680
Stand per 31 december	<u>26.698.811</u>	<u>26.631.180</u>
Af: aflossingsverplichting komend boekjaar	3.051.300	3.844.450
Stand langlopende schulden per 31 december	<u>23.647.510</u>	<u>22.786.730</u>

Financial Lease Jeroen Bosch Ziekenhuis

Stand per 1 januari	8.729.940	9.353.179
Bij: nieuwe financial lease overeenkomsten	-	-
Af: aflossingen	454.283	623.239
Stand per 31 december	<u>8.275.657</u>	<u>8.729.940</u>
Af: aflossingsverplichting komend boekjaar	454.283	454.283
Stand financial lease verplichtingen per 31 december	<u>7.821.374</u>	<u>8.275.657</u>

Toelichting in welke mate (het totaal van) de langlopende schulden als langlopend moeten worden beschouwd:

	31-dec-23	31-dec-22
	€	€
Kortlopend deel van de langlopende schulden (< 1 jr.), aflossingsverplichtingen	3.505.583	4.298.733
Langlopend deel van de langlopende schulden (> 1 jr.) (balanspost)	31.468.884	31.062.387
hiervan > 5 jaar	21.201.389	21.859.996

Voor een nadere toelichting op de langlopende schulden wordt verwezen naar de bijlage overzicht langlopende schulden.

De aflossingsverplichtingen komend boekjaar zijn verantwoord onder de kortlopende schulden.

Toelichting:

De Financial lease betreft het langlopende contract m.b.t. het gebruik van het COZ (Centrum voor Ouderen- en Ziekenhuis psychiatrie) in het Jeroen Bosch Ziekenhuis.

- het contract is in 2011 aangegaan voor een looptijd van 40 jaar (t/m 2051);
- rente betreft 5,3%.

3.1.5 TOELICHTING OP DE GECONSOLIDEERDE BALANS

9 Kortlopende schulden (ten hoogste 1 jaar)

De specificatie overige schulden is als volgt:

	31-dec-23	31-dec-22
	€	€
1. Schulden aan banken:		
negatieve bankstand / rekening courant krediet	1.959.053	2.219.160
aflossingsverplichtingen komend boekjaar langlopende leningen	3.051.300	3.844.450
2. Schulden aan leveranciers en handelskredieten	3.230.723	3.581.478
3. Belastingen en premies sociale verzekeringen	5.111.667	4.789.453
4. Schulden ter zake van pensioenen	2.719.830	3.755.856
5. Overige schulden:		
aflossingen komend jaar Financial Lease JBZ	454.283	454.283
schuld inzake Jeugdwet	105.092	70.372
nog te betalen salarissen	266.889	219.580
verschuldigd vakantiegeld	3.333.986	3.099.177
verschuldigde vakantiedagen en JUS	2.509.392	1.911.352
verplichtingen levensfasebudget (LFB) en overige loopbaan reserveringen	6.800.682	6.280.699
overige schulden	663.700	755.563
nog te betalen overige kosten	2.458.139	3.498.360
Vooruitontvangen opbrengsten	650.686	505.745
Totaal overige kortlopende schulden	<u>33.315.423</u>	<u>34.985.529</u>

Toelichting:

De aflossingsverplichtingen komend boekjaar langlopende leningen zijn fors lager omdat de aflossingen van 2 leningen over 2022 feitelijk heeft plaatsgevonden op 2 januari 2023.

De verplichtingen inzake levensfasebudget en vakantiedagen zijn gestegen als gevolg van de CAO stijging per november 2023.

10. Financiële instrumenten

Algemeen

De instelling maakt in de normale bedrijfsuitoefening gebruik van uiteenlopende financiële instrumenten die de instelling blootstellen aan markt- en/of kredietrisico's. Deze betreffen financiële instrumenten die in de balans zijn opgenomen.

De instelling handelt niet in financiële derivaten en heeft procedures en gedragslijnen om de omvang van het kredietrisico bij elke tegenpartij of markt te beperken. Bij het niet nakomen door een tegenpartij van aan de instellingen verschuldigde betalingen blijven eventuele daaruit voortvloeiende verliezen beperkt tot de marktwaarde van de desbetreffende instrumenten. De contractwaarde of fictieve hoofdsommen van de financiële instrumenten zijn slechts een indicatie van de mate waarin van dergelijke financiële instrumenten gebruik wordt gemaakt en niet van het bedrag van de krediet- of marktrisico's.

Kredietrisico

Het kredietrisico is de laatste jaren toegenomen. Hadden we voorheen te maken met een viertal grote verzekeraars die voor een groot gedeelte voor de inkomsten zorgden, hebben we nu te maken met veel verschillende afnemers zoals verzekeraars en diverse gemeenten. Het kredietrisico is hierdoor toegenomen en heeft invloed op de liquiditeitspositie van Reinier van Arkel. Wij adresseren dit in onze voorziening dubieuze debiteuren.

Renterisico en kasstroomrisico

Het renterisico is beperkt tot eventuele veranderingen in de marktwaarde van opgenomen en uitgegeven leningen. Bij deze leningen is sprake van een vast rentepercentage over de gehele looptijd. De leningen worden aangehouden tot het einde van de looptijd. De instelling heeft derhalve als beleid om geen afgeleide financiële instrumenten te gebruiken om (tussentijdse) rentefluctuaties te beheersen.

Reële waarde

De reële waarde van de meeste in de balans verantwoorde financiële instrumenten, waaronder vorderingen, liquide middelen en kortlopende schulden, benadert de boekwaarde ervan. De reële waarde van de overige in de balans verantwoorde financiële instrumenten wijkt niet materieel af van de boekwaarde.

3.1.5 TOELICHTING OP DE GECONSOLIDEERDE BALANS

11. Niet in de balans opgenomen verplichtingen en niet in de balans opgenomen activa

Algemeen

(Meerjarige) financiële verplichtingen

De instelling heeft de volgende meerjarige verplichtingen uit hoofde van lopende leasecontracten, huur en overeenkomsten.

	betaalbaar binnen 1 jaar	betaalbaar 1-5 jaar	betaalbaar na 5 jaar	Totaal per 31-12-2023
	€	€	€	€
Huur	1.431.395	3.027.723	1.017.815	5.476.934
Operationele lease (auto's)	132.651	295.628	-	428.278
Totaal meerjarige verplichtingen	<u>1.564.046</u>	<u>3.323.351</u>	<u>1.017.815</u>	<u>5.905.212</u>

Onzekerheden opbrengstverantwoording

Als gevolg van materiële nacontroles door zorgkantoren, zorgverzekeraars en gemeenten op de gedeclareerde zorgprestaties kunnen correcties noodzakelijk zijn op de gedeclareerde productie. De effecten van eventuele materiële nacontroles zijn vooralsnog onzeker en inzake de Zvw gedeeltelijk voorzien in de voorziening omzetsuanciering Zvw.

Gestelde zekerheden op rekening-courant bankrekeningen Rabobank - Stichting Reinier van Arkel

Tegenover de door de banken verstrekte kredietfaciliteit tot een maximum van 8,5 miljoen euro en de hypothecaire

- Solvabiliteitsratio > 20%,
- Debt Service Coverage ratio > 1,3
- Verpanding Inventaris, vorderingen op derden en voorraden
- Negatieve pledge clause
- Pari passu clause;
- Stelselwijzigingsclausule
- Cross default clause;
- No further indebtednes clause
- Material Adverse Change clause
- bankhypotheek (bedrijfspan, overig)
- bankhypotheek (bedrijfspan, overig kantoor)
- non-dividend verklaring
- Hypotheekinschrijving € 70 mln. op Zorgpark Vught. Deze hypotheek is gesteld ten behoeve van Rabobank 's-Hertogenbosch, BNG en het WaarborgFonds voor de Zorgsector (WFZ).

Gestelde zekerheden op rekening-courant bankrekeningen BNG - Stichting Reinier van Arkel

Tegenover de door de banken verstrekte hypothecaire leningen zijn als zekerheden verstrekt:

- Solvabiliteitsratio > 20%,
- Debt Service Coverage ratio > 1,3
- Hypotheekinschrijving € 70 mln. op Zorgpark Vught. Deze hypotheek is gesteld ten behoeve van Rabobank 's-Hertogenbosch, BNG en het WaarborgFonds voor de Zorgsector (WFZ).
- kredietfaciliteit voor de opname van een lening tot maximaal € 11,5 miljoen.

Obligo Stichting Waarborgfonds Zorgsector (WFZ)

De Reinier van Arkel groep is met ingang van 30 juli 2003 onder deelnemernummer D0224 ingeschreven bij het WFZ.

Over het restant van de schulden van de bij de Stichting WFZ geborgde leningen, zijnde € 14.097.079 per 31 december 2023, is de Reinier van Arkel groep een obligo verschuldigd van 3%, ofwel € 422.912 in de vorm van een achtergestelde lening. Door dit obligo zijn de waarborgfondsdeelnemers mederisicodragend en kunnen hierop aangesproken worden, indien de Stichting WFZ op haar garantieverplichtingen wordt aangesproken en het WFZ vermogen onvoldoende is om hieraan te kunnen voldoen.

Fiscale eenheid

Reinier van Arkel Groep maakt onderdeel uit van een fiscale eenheid omzetbelasting met de Stichting Maatschappelijke Opvang en Stichting Reinier van Arkel en is uit dien hoofde hoofdelijk aansprakelijk voor de schulden van de fiscale eenheid.

Verplichtingen uit hoofde van het macrobeheersinstrument

Bij het opstellen van de jaarrekening bestaat nog geen inzicht in realisatie van het mbi-omzetplafond over 2023. Reinier van Arkel Groep is niet in staat een betrouwbare inschatting te maken van de uit het macrobeheersinstrument voortkomende verplichting en deze te kwantificeren. Als gevolg daarvan is deze verplichting niet tot uitdrukking gebracht in de balans van de stichting per 31 december 2023.

3.1.6 MUTATIEOVERZICHT IMMATERIËLE VASTE ACTIVA

	Kosten van concessies, vergunningen en rechten van intellectuele eigendom	Totaal
	€	€
Stand per 1 januari 2023		
- aanschafwaarde	187.798	187.798
- cumulatieve afschrijvingen	180.415	180.415
Boekwaarde per 1 januari 2023	<u>7.383</u>	<u>7.383</u>
Mutaties in het boekjaar		
- investeringen	-	-
- afschrijvingen	7.383	7.383
- bijzondere waardeverminderingen	-	-
- terugname bijz. waardeverminderingen	-	-
- <i>terugname geheel afgeschreven activa</i>		
.aanschafwaarde	-	-
.cumulatieve afschrijvingen	-	-
- <i>desinvesteringen</i>		
aanschafwaarde	-	-
cumulatieve afschrijvingen	-	-
per saldo	-	-
Mutaties in boekwaarde (per saldo)	<u>-7.383</u>	<u>-7.383</u>
Stand per 31 december 2023		
- aanschafwaarde	187.798	187.798
- cumulatieve afschrijvingen	187.798	187.798
Boekwaarde per 31 december 2023	<u>-</u>	<u>-</u>
Afschrijvingspercentage	20,0%	

3.1.7 MUTATIEOVERZICHT MATERIËLE VASTE ACTIVA

	Bedrijfsgebouwen en terreinen	Machines en installaties	Andere vaste bedrijfsmiddelen, technische en administratieve uitrusting	Materiële vaste bedrijfsactiva in uitvoering en vooruitbetalingen op materiële vaste activa	Totaal
	€	€	€	€	€
Stand per 1 januari 2023					
- aanschafwaarde	100.857.142	11.180.883	11.484.677	2.568.088	126.090.789
- cumulatieve herwaarderingen	2.853.165	255.951	123	-	3.109.239
- cumulatieve afschrijvingen	50.842.578	6.386.255	9.321.261	-	66.550.094
Boekwaarde per 1 januari 2023	<u>47.161.399</u>	<u>4.538.677</u>	<u>2.163.293</u>	<u>2.568.088</u>	<u>56.431.457</u>
Mutaties in het boekjaar					
- investeringen	3.664.961	1.011.525	1.124.322	4.236.370	10.037.178
- afschrijvingen	3.652.307	769.430	1.138.088	-	5.559.825
- herrubricering OHW naar investeringen	-	-	-	-5.634.263	-5.634.263
- bijzondere waardeverminderingen	-	-	-	-	-
- terugname bijz. waardeverminderingen	-	-	-	-	-
- <i>terugname geheel afgeschreven activa</i>					
.aanschafwaarde	461.525	-	922.768	-	-
.cumulatieve herwaarderingen	-	-	-	-	-
.cumulatieve afschrijvingen	461.525	-	922.768	-	-
per saldo	-	-	-	-	-
- <i>desinvesteringen</i>					
aanschafwaarde	138.000	-	-	-	138.000
cumulatieve herwaarderingen	-	-	-	-	-
cumulatieve afschrijvingen	117.300	-	-	-	117.300
per saldo	20.700	-	-	-	20.700
Mutaties in boekwaarde (per saldo)	<u>-8.047</u>	<u>242.095</u>	<u>-13.766</u>	<u>-1.397.892</u>	<u>-1.177.610</u>
Stand per 31 december 2023					
- aanschafwaarde	103.922.577	12.192.408	11.686.231	1.170.195	128.971.412
- cumulatieve herwaarderingen	2.853.165	255.951	123	-	3.109.239
- cumulatieve afschrijvingen	53.916.060	7.155.684	9.536.581	-	70.608.326
Boekwaarde per 31 december 2023	<u>47.153.352</u>	<u>4.780.773</u>	<u>2.149.527</u>	<u>1.170.195</u>	<u>55.253.847</u>
Afschrijvingspercentage	0% - 20%	5% - 10%	5% - 33%	n.v.t.	

BIJLAGE

3.1.8 Overzicht langlopende schulden ultimo 31 december 2023

Leninggever	Leningnummer	Afsluit- datum	Hoofdsom	Totale loop- tijd	Soort lening	Werkelijke rente	Restschuld 31 december 2022	Nieuwe leningen in 2023	Aflossing in 2023	Restschuld per 31 december 2023	Restschuld over 5 jaar	Resterende looptijd in jaren eind 2023	Aflos- sings- wijze	Aflossing 2024	Gestelde zekerheden
			€			%	€	€	€	€	€			€	
BNG	40.113025	1-okt-19	4.492.424	20	onderhandse	0,55%	3.818.561	-	280.777	3.537.785	2.133.902	16	lineair	224.621	Waarborgfonds
BNG	40.113024	1-okt-19	635.292	5	onderhandse	-0,25%	254.117	-	158.823	95.294	0	1	lineair	95.294	Waarborgfonds
BNG	40.99469	1-sep-04	8.000.000	20	onderhandse	4,38%	800.000	-	400.000	400.000	0	1	lineair	400.000	Waarborgfonds
BNG	O4629	28-mei-08	8.000.000	20	onderhandse	4,67%	2.400.000	-	400.000	2.000.000	0	5	lineair	400.000	Waarborgfonds
Rabobank	1219973424	7-mrt-11	6.400.000	20	onderhandse	EURIBOR + 1,5%	2.560.000	-	320.000	2.240.000	640.000	8	lineair	320.000	Hypotheek
Rabobank	O3025	31-dec-12	14.400.000	25	onderhandse	3,08%	9.216.000	-	1.152.000	8.064.000	5.184.000	14	lineair	576.000	Waarborgfonds
Rabobank	100014966	31-dec-14	4.500.000	10	onderhandse	1,30%	645.567	-	450.000	195.567	0	1	lineair	450.000	Hypotheek
BNG	40.109557	31-dec-14	10.000.000	15	onderhandse	3,43%	6.936.935	-	770.770	6.166.165	4.239.245	6	lineair	385.385	Hypotheek
Rabobank	0050248300	13-dec-23	2.000.000	10	onderhandse	5,15%	-	2.000.000	-	2.000.000	1.000.000	10	lineair	200.000	Hypotheek
Rabobank	0050248299	13-dec-23	2.000.000	10	onderhandse	EURIBOR + 1,6%	-	2.000.000	-	2.000.000	2.000.000	10	lineair	-	Hypotheek
							26.631.180	4.000.000	3.932.370	26.698.811	15.197.147			3.051.300	

Toelichting

Per 28-11-2022 is lening O4629 (hoofdsom 8.000.000) van de Rabobank overgedragen aan BNG. Rentepercentage en resterende looptijd zijn verder ongewijzigd. Daarnaast hebben de aflossingen van leningen O3025 (Rabobank) en 40.109557 (BNG) over 2022 plaatsgevonden op valutatatum 02-01-2023; waardoor de aflossing van 2022 in 2023 hebben plaatsgevonden. Dit leidt tot een verschuiving in bovenstaand overzicht van de aflossing 2022 naar 2023 (t.w.v. €961.384).

3.1.9 TOELICHTING OP DE GECONSOLIDEERDE WINST- EN VERLIESREKENING OVER 2023

BATEN

12. Baten uit beroeps- of bedrijfsmatige zorgverlening

12.1 Zorgverzekeringswet

De baten zorgverzekeringswet zijn als volgt samengesteld:

	<u>2023</u>	<u>2022</u>
	€	€
Opbrengsten zorgprestatie model	69.934.638	63.770.705
Opbrengstresultaat Acute GGZ	2.398.000	1.840.788
Opbrengsten DBC's	-	9.993
Dotatie/onttrekking voorziening Zvw	-323.994	-1.999.991
Opbrengsten LGGZ	-	-66.985
Totaal	<u>72.008.645</u>	<u>63.554.510</u>

Toelichting:

Per 01-01-2022 is de nieuw financieringssysteem binnen de GGZ ingegaan. Hierdoor is er sprake van een verschuiving van opbrengsten Zorgverzekeringswet vanuit DBC's en de LGGZ, richting het Zorgprestatie model (ZPM). In 2022 heeft er inzake de LGGZ een negatieve afrekening over 2021 plaatsgevonden; waardoor deze post negatief gepresenteerd wordt.

Ten tijde van het opmaken van de jaarrekening is de ZPM productie betreffende 2023 nog niet volledig gefactureerd en/of goedgekeurd door de zorgverzekeraars. Ook zijn de controles inzake Horizontaal Toezicht nog niet afgerond. Hieruit volgt een onzekerheid of de volledige verantwoorde opbrengsten uit het Zorgprestatie model daadwerkelijk gerealiseerd gaan worden. Reinier van Arkel Groep heeft een inschatting gemaakt van de mogelijke risico's en hiervoor een voorziening gevormd.

12.2 Wet langdurige zorg

De baten wet langdurige zorg zijn als volgt samengesteld:

	<u>2023</u>	<u>2022</u>
	€	€
Opbrengsten Wet langdurige zorg	31.674.204	28.954.436
Totaal	<u>31.674.204</u>	<u>28.954.436</u>

12.3 Subsidie op grond van een regeling als bedoeld in de Kaderwet VWS-subsidies of door het Zorginstituut op grond van de Wet langdurig zorg

De baten subsidie op grond van een regeling als bedoeld in de Kaderwet VWS-subsidies of door het Zorginstituut op grond van de Wet langdurig zorg zijn als volgt samengesteld:

	<u>2023</u>	<u>2022</u>
	€	€
Rijkssubsidies vanwege het Ministerie van VWS	-	314.455
	<u>0</u>	<u>314.455</u>

Toelichting:

In 2022 betrof deze post het resterende bedrag van de VIPP 3 - GGZ 2019-2021 subsidie welke begin 2023 door VWS is vastgesteld, maar wat nog niet in het resultaat in 2019 t/m 2021 was genomen.

BATEN

12.4 Forensische zorg

<i>De baten forensische zorg zijn als volgt samengesteld:</i>	<u>2023</u>	<u>2022</u>
	€	€
Opbrengsten forensische zorg	5.375.178	5.153.474
Totaal	<u>5.375.178</u>	<u>5.153.474</u>

12.5 Beschikbaarheidsbijdrage zorgfuncties

<i>De baten beschikbaarheidsbijdrage zorgfuncties zijn als volgt samengesteld:</i>	<u>2023</u>	<u>2022</u>
	€	€
Rijkssubsidies vanwege het Ministerie van VWS: opleidingsfonds en stagefonds	4.260.702	3.870.707
Totaal	<u>4.260.702</u>	<u>3.870.707</u>

12.6 Baten uit onderaanneming

<i>De baten uit onderaanneming zijn als volgt samengesteld:</i>	<u>2023</u>	<u>2022</u>
	€	€
Opbrengsten uit onderaanneming / in opdracht van andere instellingen	3.871.902	3.806.477
Totaal	<u>3.871.902</u>	<u>3.806.477</u>

12.7 Overige baten uit beroeps- of bedrijfsmatige zorgverlening

<i>De overige baten uit beroeps- of bedrijfsmatige zorgverlening zijn als volgt samengesteld:</i>	<u>2023</u>	<u>2022</u>
	€	€
Persoonsgebonden en -volgende budgetten	19.741	31.717
Opbrengsten uit zorg gefinancierd door de cliënt	240.056	558.254
Totaal	<u>259.798</u>	<u>589.971</u>

13. Opbrengsten Jeugdwet

<i>De opbrengsten Jeugdwet zijn als volgt samengesteld:</i>	<u>2023</u>	<u>2022</u>
	€	€
Opbrengsten Jeugdwet	26.445.804	24.494.395
Totaal	<u>26.445.804</u>	<u>24.494.395</u>

BATEN

14. Andere beroeps- of bedrijfsmatige activiteiten

<i>De baten uit andere beroeps- of bedrijfsmatige activiteiten zijn als volgt samengesteld:</i>	<u>2023</u>	<u>2022</u>
	€	€
Opbrengsten Wmo	4.861.008	4.912.970
Opbrengsten Maatschappelijke Opvang	4.274.456	4.274.456
Opbrengsten Vrouwen Opvang	1.777.526	1.777.526
Opbrengsten uitleen personeel	312.589	412.726
Overige subsidies	2.227.717	1.803.204
Verhuur onroerend goed	1.005.370	1.027.197
Algemene en administratieve diensten	2.097.343	1.688.087
Andere hotelmatige diensten	46.989	51.845
Bereiden maaltijden	155.643	131.064
Technische en agrarische diensten	154.341	346.618
	<u>16.912.982</u>	<u>16.425.693</u>

Toelichting:

In de overige subsidies zijn onder andere de volgende subsidies opgenomen:

- Herstelacademie de Stijl, een subsidie van gemeente 's-Hertogenbosch van € 254.592. Herstelacademie de Stijl biedt herstel ondersteunende activiteiten aan voor een kwetsbare doelgroep die kampt met psychische problematieken.
- Herstelacademie de Stenen Hut, een subsidie van gemeente Vught van € 137.000. Herstelacademie de Stenen Hut is een laagdrempelige inloopvoorziening waar verschillende activiteiten plaatsvinden en de samenwerking met de verschillende maatschappelijke partners in de regio wordt gezocht.
- Herstelacademie de Parasol Bommelerwaard, een subsidie van gemeente Zaltbommel (€90.000) en Maasdriel (€22.500). Herstelacademie de Stenen Hut is een laagdrempelige inloopvoorziening waar verschillende activiteiten plaatsvinden en de samenwerking met de verschillende maatschappelijke partners in de regio wordt gezocht.
- voor Ypse (eenheid binnen Reinier van Arkel) zijn in totaal €543.995 aan subsidies ontvangen van de gemeenten Boxtel, Maasdriel, Oss, Meierijstad, 's-Hertogenbosch, Sint Michielsgestel Vught en Zaltbommel.

15. Overige bedrijfsopbrengsten

De overige bedrijfsopbrengsten (niet uit andere beroeps- of bedrijfsmatige activiteiten) zijn als volgt samengesteld:

	<u>2023</u>	<u>2022</u>
	€	€
Giften / overige opbrengsten	1.899.156	1.681.612
Totaal	<u>1.899.156</u>	<u>1.681.612</u>

LASTEN

16. Kosten van uitbesteed werk en andere externe kosten

De kosten van uitbesteed werk en andere externe kosten zijn als volgt samengesteld:

	<u>2023</u>	<u>2022</u>
	€	€
Personeel niet in loondienst	13.440.607	10.284.890
Kosten uitbesteding onderaannemers	225.685	393.893
Totaal	<u>13.666.291</u>	<u>10.678.782</u>

LASTEN

17. Lonen, salarissen, sociale lasten en pensioenlasten

De specificatie is als volgt:

	<u>2023</u>	<u>2022</u>
	€	€
Lonen en salarissen	82.722.120	78.640.213
Sociale lasten	13.630.178	12.954.952
Pensioenpremies	7.822.694	7.765.011
Totaal personeelskosten	<u>104.174.993</u>	<u>99.360.175</u>

Toelichting:

De personeelskosten zijn gestegen o.b.v. hoger aantal FTE's en hogere salarislasten a.g.v. CAO-stijgingen.

Specificatie gemiddeld aantal personeelsleden (in FTE's) per segment:

Personeel algemene en administratieve functies	235	235
Personeel hotelfuncties	29	29
Personeel patiëntgebonden functies	1.082	1.082
Leerlingverpleegkundige, -opvoedkundige en -verzorgendpersoneel	42	42
Personeel terrein- en gebouwgebonden functies	4	3,78
Personeel Maatschappelijke opvang 's-Hertogenbosch	106	104
Gemiddeld aantal personeelsleden op basis van full-time eenheden	<u>1.498</u>	<u>1.496</u>
Aantal personeelsleden dat buiten Nederland werkzaam is	-	-

18. Afschrijvingen op materiële vaste activa

De specificatie is als volgt:

	<u>2023</u>	<u>2022</u>
	€	€
Afschrijvingen immateriële vaste activa	7.383	11.075
Afschrijvingen materiële vaste activa	5.559.825	5.956.239
Totaal afschrijvingen	<u>5.567.208</u>	<u>5.967.314</u>

LASTEN

19. Overige waardeveranderingen van immateriële en materiële vaste activa

<i>De specificatie is als volgt:</i>	<u>2023</u>	<u>2022</u>
	€	€
Waardeverminderingen:		
- materiële vaste activa	20.700	443.829
Totaal afschrijvingen	<u>20.700</u>	<u>443.829</u>
Terugneming waardeverminderingen:		

Toelichting:

De waardeverminderingen zien toe op desinvesteringen van activa binnen diverse panden. In 2023 betrof dit enkel de resterende activa aanwezig in het voormalige huurpand aan de Offenbachstraat te Schijndel. In 2022 ging dit om diverse gesloten locatie op zorgpark Voorburg (Villa Voorburg, Onder de Watertoren)

20. Overige bedrijfskosten

<i>De specificatie is als volgt:</i>	<u>2023</u>	<u>2022</u>
	€	€
Andere personeelskosten	5.358.667	4.516.150
Dotatie / vrijval personele voorzieningen	584.062	-43.175
Voedingsmiddelen en hotelmatige kosten	6.683.429	5.884.279
Algemene kosten	13.365.731	10.756.554
Patiënt- en bewonersgebonden kosten	3.772.803	3.163.354
Onderhoudskosten	2.601.216	2.213.544
Energiekosten	2.869.882	1.391.767
Huur en leasing	2.188.965	1.979.928
Dotaties en vrijval voorzieningen	-294.294	2.796
Totaal overige bedrijfskosten	<u>37.130.461</u>	<u>29.865.196</u>

Toelichting:

De toename in de algemene kosten zien primair toe op toegenomen uitgaven aan ICT-licenties en eenmalige advieskosten.

LASTEN

21. Financiële baten en lasten

<i>De specificatie is als volgt:</i>	<u>2023</u>	<u>2022</u>
	€	€
Rentebaten	-4.091	23.187
Resultaat deelnemingen	85.765	54.299
Subtotaal financiële baten	<u>81.674</u>	<u>77.486</u>
Rentelasten	1.235.337	1.079.169
Afschrijving disagio	14.245	14.245
Subtotaal financiële lasten	<u>1.249.582</u>	<u>1.093.414</u>
Totaal financiële baten en lasten	<u>-1.167.908</u>	<u>-1.015.927</u>

Toelichting:

De rentelasten zijn toegenomen door twee nieuw afgesloten leningen in december 2023.

22. Honoraria accountant	2023	2022
	€	€
De honoraria van de accountant over 2023 zijn als volgt:		
1 Controle van de jaarrekening	196.796	147.620
2 Overige controlewerkzaamheden (w.o. Regeling AO/IC en Nacalculatie)	82.738	80.483
3 Fiscale advisering	-	-
4 Niet-controlediensten	-	-
Totaal honoraria accountant	<u>279.534</u>	<u>228.103</u>

Toelichting:

De totale honoraria betreffen de totale honoraria voor het onderzoek van de jaarrekening over het boekjaar waarop de jaarrekening betrekking heeft, ongeacht of de werkzaamheden door de externe accountant en de accountantsorganisatie reeds gedurende dat boekjaar zijn verricht. De lasten zijn inclusief BTW.

23. Transacties met verbonden partijen

Van transacties met verbonden partijen is sprake wanneer een relatie bestaat tussen de instelling, haar deelnemingen en hun bestuurders en leidinggevende functionarissen.

Er hebben zich geen transacties met verbonden partijen voorgedaan op niet-zakelijke grondslag.

Stichting Reinier van Arkel Groep is geen WNT-plichtige stichting. In het kader van de toelichting op de bezoldiging van de bestuurders wordt verwezen naar de WNT-verantwoording van Stichting Reinier van Arkel.

3.2 Enkelvoudige jaarrekening 2023

3.2.1 ENKELVOUDIGE BALANS per 31 december 2023

(na resultaatbestemming)

	<u>Ref.</u>	<u>31-dec-23</u>	<u>31-dec-22</u>
		€	€
ACTIVA			
A Vaste activa			
I Financiële vaste activa	1		
1. vorderingen op participanten en op maatschappijen		143.905	74.358
Totaal financiële vaste activa		<u>143.905</u>	<u>74.358</u>
B Vlottende activa			
II Liquide middelen	2	4.743	4.848
C Totaal activa		<u>148.648</u>	<u>79.206</u>
PASSIVA			
D Eigen vermogen			
I Overige reserves	3	138.638	69.196
Totaal eigen vermogen		<u>138.638</u>	<u>69.196</u>
E Kortlopende schulden (ten hoogste 1 jaar)			
1. schulden aan groepsmaatschappijen	4	10.000	10.000
2. overige schulden		10	10
Totaal kortlopende schulden		<u>10.010</u>	<u>10.010</u>
H Totaal passiva		<u>148.648</u>	<u>79.206</u>

3.2.2 ENKELVOUDIGE WINST EN VERLIESREKENING over 2023

	<u>Ref.</u>	<u>2023</u>	<u>2022</u>
		€	€
BEDRIJFSLASTEN:			
Overige bedrijfskosten	5	<u>105</u>	<u>75</u>
Som der bedrijfslasten		105	75
RESULTAAT VOOR BELASTING		-105	-75
Aandeel in winst/verlies van ondernemingen waarin wordt deelgenomen	6	69.548	37.209
RESULTAAT BOEKJAAR		<u><u>69.443</u></u>	<u><u>37.134</u></u>
 RESULTAATBESTEMMING			
<i>Het resultaat is als volgt verdeeld:</i>		<u>2023</u>	<u>2022</u>
		€	€
Toevoeging/onttrekking:			
Overige reserves		69.443	37.134
		<u><u>69.443</u></u>	<u><u>37.134</u></u>

3.2.3 GRONDSLAGEN VAN WAARDERING EN RESULTAATBEPALING ENKELVOUDIGE JAARREKENING

3.2.3.1 Algemeen

De grondslagen voor de waardering van activa en passiva en de resultaatbepaling zijn gelijk aan die voor de geconsolideerde balans en resultatenrekening, met uitzondering van de hierna genoemde grondslagen.

3.2.3.2 Afwijkingen in waarderingsgrondslagen enkelvoudige jaarrekening

Deelnemingen in groepsmaatschappijen

In de enkelvoudige balans worden deelnemingen in groepsmaatschappijen gewaardeerd volgens de vermogensmutatiemethode op basis van de nettovermogenswaarde. Zie voor een uitwerking hiervan de grondslagen voor financiële vaste activa in de geconsolideerde jaarrekening.

Resultaat deelnemingen

Het aandeel in het resultaat van ondernemingen waarin wordt deelgenomen omvat het aandeel van de instelling in de resultaten van deze deelnemingen. Resultaten op transacties waarbij overdracht van activa en passiva tussen de instelling en haar deelnemingen en tussen deelnemingen onderling heeft plaatsgevonden, zijn geëlimineerd voor zover deze als niet gerealiseerd kunnen worden beschouwd. Het resultaat deelnemingen is als onderdeel van de financiële baten en lasten in de resultatenrekening verantwoord.

Belastingen

De instelling is het hoofd van de fiscale eenheid. De vennootschapsbelasting is opgenomen voor dat deel dat de instelling als zelfstandig belastingplichtige verschuldigd zou zijn, rekening houdend met de toerekening van de voordelen van de fiscale eenheid. De verrekening binnen de fiscale eenheid tussen de instelling en haar dochtermaatschappijen vindt plaats via de rekening-courant verhoudingen.

3.2.4 TOELICHTING OP DE ENKELVOUDIGE BALANS

Voor zover posten uit de enkelvoudige balans niet afwijken van de geconsolideerde balans zijn deze hierna niet nader toegelicht en wordt verwezen naar de toelichting op de geconsolideerde balans.

ACTIVA

1. Financiële vaste activa

Het verloop van de financiële vaste activa is als volgt:

	<u>2023</u>	<u>2022</u>
	€	€
Boekwaarde per 1 januari	74.358	37.149
Resultaat deelnemingen	69.548	37.209
Boekwaarde per 31 december	<u>143.905</u>	<u>74.358</u>

Toelichting op belangen in andere rechtspersonen of vennootschappen:

Naam en rechtsvorm en woonplaats rechtspersoon	Kernactiviteit	Verschaft kapitaal	Kapitaalbelang (in %)	Eigen vermogen	Resultaat
				€	€
Zeggenschapsbelangen:					
Faczo Beheer B.V. te Rosmalen	Ondersteuning bij facilitaire activiteiten	5.000	50%	303.574	139.095

2. Liquide middelen

De specificatie is als volgt:

	<u>31-dec-23</u>	<u>31-dec-22</u>
	€	€
1. Bankrekeningen	4.743	4.848
Totaal liquide middelen	<u>4.743</u>	<u>4.848</u>

PASSIVA

3. Eigen vermogen

Het eigen vermogen bestaat uit de volgende componenten:

	<u>31-dec-23</u>	<u>31-dec-22</u>
	€	€
1. Overige reserves	138.638	69.196
Totaal eigen vermogen	<u>138.638</u>	<u>69.196</u>

Het verloop over 2023 is als volgt weer te geven:	<u>Saldo per 1-jan-23</u>	<u>Resultaat-bestemming</u>	<u>Overige mutaties</u>	<u>Saldo per 31-dec-23</u>
	€	€	€	€
Overige reserves:	69.196	69.443	-	138.638
Totaal overige reserves	<u>69.196</u>	<u>69.443</u>	<u>-</u>	<u>138.638</u>

Het verloop over 2022 is als volgt weer te geven:	<u>Saldo per 1-jan-22</u>	<u>Resultaat-bestemming</u>	<u>Overige mutaties</u>	<u>Saldo per 31-dec-22</u>
	€	€	€	€
Overige reserves:	32.062	37.134	-	69.196
Totaal overige reserves	<u>32.062</u>	<u>37.134</u>	<u>-</u>	<u>69.196</u>

12 Kortlopende schulden (ten hoogste 1 jaar)

De specificatie overige schulden is als volgt:

	<u>31-dec-23</u>	<u>31-dec-22</u>
	€	€
1. schulden aan groepsmaatschappijen	10.000	10.000
2. overige schulden	10	10
Totaal overige schulden	<u>10.010</u>	<u>10.010</u>

3.2.5 TOELICHTING OP DE ENKELVOUDIGE RESULTATENREKENING

5. Overige bedrijfskosten

<i>De specificatie is als volgt:</i>	<u>2023</u>	<u>2022</u>
	€	€
Algemene kosten	105	75
Totaal overige bedrijfskosten	<u>105</u>	<u>75</u>

Toelichting:
Algemene kosten betreffen de kosten van de Rabobank voor de lopende rekeningen van Reinier van Arkel Groep.

LASTEN

6. Financiële baten en lasten

<i>De specificatie is als volgt:</i>	<u>2023</u>	<u>2022</u>
	€	€
Resultaat deelnemingen	<u>69.548</u>	<u>37.209</u>
Subtotaal financiële baten	69.548	37.209
Resultaat deelnemingen	<u>-</u>	<u>-</u>
Subtotaal financiële lasten	-	-
Totaal financiële baten en lasten	<u>69.548</u>	<u>37.209</u>

Toelichting:
Dit betreft het aandeel van Reinier van Arkel Groep in het resultaat van Faczo Beheer B.V.

3.2.6 VASTSTELLING EN GOEDKEURING

Vaststelling en goedkeuring jaarrekening

De raad van bestuur van Stichting Reinier van Arkel Groep heeft de jaarrekening 2023 opgemaakt en vastgesteld in de vergadering van 24 mei 2024.

De raad van toezicht van de Stichting Reinier van Arkel Groep heeft de jaarrekening 2023 goedgekeurd in de vergadering van 24 mei 2024.

Resultaatbestemming

Het resultaat wordt verdeeld volgens de resultaatverdeling in paragraaf 3.1.2.

Gebeurtenissen na balansdatum

Er hebben geen gebeurtenissen na balansdatum plaatsgevonden die toegelicht dienen te worden, danwel het weergegeven beeld in de jaarrekening in belangrijke mate beïnvloeden.

Ondertekening door bestuurders en toezichthouders

W.G.
A.F.M.M. van Mierlo 24-5-2024
Raad van Bestuur

W.G.
R.J.F. Derksen 24-5-2024
Raad van Bestuur

W.G.
G. van Berlo 24-5-2024
Raad van Toezicht

W.G.
S. Leijendekkers 24-5-2024
Raad van Toezicht

W.G.
A. van Rossum 24-5-2024
Raad van Toezicht

W.G.
E. Hoette 24-5-2024
Raad van Toezicht

W.G.
B. Stringer 24-5-2024
Raad van Toezicht

3.3 OVERIGE GEGEVENS

3.3 OVERIGE GEGEVENS

3.3.1 Statutaire regeling resultaatbestemming

In de statuten van Stichting Reinier van Arkel Groep is niets opgenomen over resultaatbestemming. Het resultaat 2023 zal worden bestemd zoals weergegeven bij de resultatenrekening.

3.3.2 Nevenvestigingen

Stichting Reinier van Arkel Groep heeft geen nevenvestigingen.

3.3.3 Controleverklaring van de onafhankelijke accountant

De controleverklaring van de onafhankelijke accountant is opgenomen op de volgende pagina.

**Controleverklaring van de
onafhankelijke accountant**